



**ΕΛΛΗΝΙΚΗ ΔΗΜΟΚΡΑΤΙΑ
ΥΠΟΥΡΓΕΙΟ ΠΕΡΙΒΑΛΛΟΝΤΟΣ
ΕΝΕΡΓΕΙΑΣ ΚΑΙ ΚΛΙΜΑΤΙΚΗΣ ΑΛΛΑΓΗΣ
ΕΙΔΙΚΗ ΓΡΑΜΜΑΤΕΙΑ ΔΑΣΩΝ
ΓΕΝΙΚΗ Δ/ΝΣΗ ΑΝΑΠΤΥΞΗΣ ΚΑΙ ΠΡΟΣΤΑΣΙΑΣ ΔΑΣΩΝ
Δ/ΝΣΗ ΑΝΑΠΤΥΞΗΣ ΔΑΣΙΚΩΝ ΠΟΡΩΝ**

ΑΠΟΛΟΓΙΣΜΟΣ ΔΡΑΣΤΗΡΙΟΤΗΤΩΝ ΔΑΣΙΚΩΝ ΥΠΗΡΕΣΙΩΝ ΕΤΟΥΣ 2010

**ΑΘΗΝΑ
ΟΚΤΩΒΡΙΟΣ 2012**

**ΕΠΙΜΕΛΕΙΑ - - ΠΑΡΟΥΣΙΑΣΗ : Χ. ΚΑΡΑΚΩΣΤΑ, ΔΑΣΟΛΟΓΟΣ
ΜΗΧΑΝΟΓΡΑΦΗΣΗ: Δρ. Δ. ΒΑΚΑΛΗΣ, ΔΑΣΟΛΟΓΟΣ
ΚΑΤΑΧΩΡΗΣΗ ΣΤΟΙΧΕΙΩΝ : Ι. ΣΥΝΟΔΙΝΟΥ ΔΑΣΟΛΟΓΟΣ, Δ. ΝΤΑΛΙΑΝΗ ΔΑΣΟΠΟΝΟΣ, Χ. ΚΑΡΑΚΩΣΤΑ**

ΠΕΡΙΕΧΟΜΕΝΑ

	Σελ.
1. Γενικά - Θεσμικό Πλαίσιο	3
2. Προγραμματισμός Δασικής Ανάπτυξης	3
3. Δασικές Έρευνες	7
4. Δασικές Εφαρμογές και Εκπαίδευση	8
5. Δασικές Μελέτες	8
6. Δασικό Κτηματολόγιο	9
7. Θεματικές Χαρτογραφήσεις	9
8. Ταξινόμηση Γαιών	9
9. Προστασία Δασών και Δασικών Εκτάσεων	10
10. Αξιοποίηση Δασών – Δασική Παραγωγή	12
11. Δασικές Κρατικές Βιομηχανίες	16
12. Εκμηχάνιση των Εργασιών Συγκομιδής του Ξύλου	18
13. Δασική Οδοποιία	18
14. Δασικά Φυτώρια – Αναδασώσεις	19
15. Δασοτεχνική Διευθέτηση των Χειμάρρων	20
16. Δασοπονία Περιβάλλοντος	20
17. Εφαρμογή Σύμβασης CITES	21

1. Γενικά

Ο Απολογισμός των Δραστηριοτήτων των Δασικών Υπηρεσιών εκδίδεται σε ετήσια βάση από το Τμήμα Σχεδιασμού και Δασικής Ανάπτυξης με κύριο στόχο να ενημερώσει την πολιτική ηγεσία, τους αρμόδιους φορείς, και κάθε ενδιαφερόμενο για την υφιστάμενη κατάσταση των Ελληνικών Δασών, όλα τα δασικά έργα και εργασίες που εκτελούνται μέσα στα δάση, τις δαπάνες εκτέλεσης των έργων αναλυτικά, την παραγωγή ξύλου και άλλων δασικών προϊόντων καθώς και συγκριτικά στοιχεία άλλων ετών.

Σκοπός μας είναι η συνεχής βελτίωση παρουσίασης των στοιχείων με διαγράμματα και πίνακες και η ενημέρωση των ενδιαφερομένων εκτός των άλλων και σε θέματα δομής και λειτουργίας της Δασικής Υπηρεσίας.

Θεσμικό πλαίσιο

Κύριος φορέας για την ανάπτυξη, προστασία και διαχείριση των δημοσίων δασών της χώρας και τη δασοπολιτική και δασοτεχνική εποπτεία και επιτήρηση των μη δημοσίων δασών είναι η Δασική Υπηρεσία, η οποία από το έτος 2009 αποτελεί Διοικητικό Τομέα του Υπουργείου Περιβάλλοντος, Ενέργειας και Κλιματικής Αλλαγής και από το έτος 2010 λειτουργεί ως Ειδική Γραμματεία Δασών (ΦΕΚ 855 τ.Β 2010). Η Ειδική Γραμματεία Δασών απαρτίζεται από τη Γενική Διεύθυνση Ανάπτυξης και Προστασίας Δασών και Φυσικού Περιβάλλοντος και 6 Διευθύνσεις και έχει ως κύριες αρμοδιότητες τη διαμόρφωση της δασικής πολιτικής, τη σύνταξη πολυετών προγραμμάτων δασικής ανάπτυξης, την παρακολούθηση της επιστημονικής και τεχνολογικής εξέλιξης στη διαχείριση των δασών, την οργάνωση της εκμετάλλευσης των δασών, την παρακολούθηση και ενίσχυση των ερευνητικών προγραμμάτων και την προώθηση της συνεργασίας της χώρας με την Ε.Ε., τις τρίτες χώρες και τους Διεθνείς Οργανισμούς (Π.Δ. 352/7-8-91).

Με τη θέσπιση του Νόμου 3852/2010 οι Δασικές Υπηρεσίες υπάγονται πλέον στις των Αποκεντρωμένες Διοικήσεις και είναι τα όργανα εκτέλεσης και εφαρμογής των κατευθύνσεων και οδηγιών και γενικότερα της δασικής πολιτικής που σχεδιάζεται από την Κεντρική Υπηρεσία, αλλά και της εφαρμογής των τοπικών προγραμμάτων και μελετών. Διακρίνονται σε Διανομαρχιακές και Νομαρχιακές Υπηρεσίες. Τις Διανομαρχιακές Υπηρεσίες αποτελούν 7 Γενικές Δ/νσεις Δασών και Αγροτικών Υποθέσεων και 7 Δ/νσεις Συντονισμού και Επιθεώρησης Δασών σε κάθε μια από τις 7 Αποκεντρωμένες Διοικήσεις της χώρας. Τις Νομαρχιακές Υπηρεσίες αποτελούν 32 Διευθύνσεις Δασών με 80 Δασαρχεία και 22 Διευθύνσεις χωρίς Δασαρχεία, ενώ λειτουργούν και τρεις ανεξάρτητες Διευθύνσεις Αναδασώσεων, ανά μία στους νομούς Αττικής, Θεσ/νίκης και Ροδόπης (Π.Δ. εκδοθέντα κατ' εντολή του Νόμου 3852/2010). Επίσης, στα πλαίσια της Ειδικής Γραμματείας Δασών, λειτουργούν ως συλλογικά όργανα, τα ειδικά συμβούλια και οι επιτροπές, όπως το Αναθεωρητικό Συμβούλιο Ιδιοκτησίας Δασών, το Τεχνικό Συμβούλιο Δασών, τα Περιφερειακά Συμβούλια Ιδιοκτησίας Δασών και τα Περιφερειακά Συμβούλια και οι Επιτροπές (ΝΔ 300/1981).

2. Προγραμματισμός Δασικής Ανάπτυξης

1. Συμμετοχή στην ομάδα συντονισμού για την δημιουργία του νομοθετικού πλαισίου εφαρμογής των δασικών μέτρων του Προγράμματος Αγροτικής Ανάπτυξης της Δ' Προγραμματικής Περιόδου που εκχωρήθηκαν στην Γενική Δνση Ανάπτυξης και Π.Δ. και Φ.Π.
2. Καταρτίστηκαν οι Προτάσεις της Γενικής Δ/νσης Ανάπτυξης και Προστασίας Δασών και Φυσικού Περιβάλλοντος για το Πρόγραμμα Δημοσίων Επενδύσεων (ΠΔΕ) 2010 (ΣΑΕ 084 - ΕΡΓΑ ΜΗ ΣΥΓΧΡΗΜΑΤΟΔΟΤΟΥΜΕΝΑ, ΣΑΕ 084/3-ΣΥΓΧΡΗΜΑΤΟΔΟΤΟΥΜΕΝΑ ΕΡΓΑ και ΣΑΕ 084/8 «ΛΟΙΠΑ ΚΟΙΝΟΤΙΚΑ ΠΡΟΓΡΑΜΜΑΤΑ»).
3. Εντάχθηκαν στα ΛΟΙΠΑ ΚΟΙΝΟΤΙΚΑ ΠΡΟΓΡΑΜΜΑΤΑ του ΠΔΕ τα δύο νέα έργα που εγκρίθηκαν και συγχρηματοδοτούνται από τον κανονισμό «(ΕΚ) ΑΡΙΘΜ. 614/2007 ΤΟΥ

ΕΥΡΩΠΑΪΚΟΥ ΚΟΙΝΟΒΟΥΛΙΟΥ ΚΑΙ ΤΟΥ ΣΥΜΒΟΥΛΙΟΥ ΤΗΣ 23^{ΗΣ} ΜΑΪΟΥ 2007 ΣΧΕΤΙΚΑ ΜΕ ΤΟ ΧΡΗΜΑΤΟΔΟΤΙΚΟ ΜΕΣΟ ΓΙΑ ΤΟ ΠΕΡΙΒΑΛΛΟΝ (LIFE+)», στα οποία συμμετέχει η Γενική Δνση Ανάπτυξης και Π.Δ. και Φ.Π. και συγκεκριμένα το έργο «Οικοδόμηση ενός δομημένου γνωστικού συστήματος βασισμένο σε δείκτες για αειφόρο δασική πολιτική και διαχείριση - INFORM» (GRANT AGREEMENT LIFE08 ENV/GR/000574) και το έργο «Προσαρμογή της δασικής διαχείρισης στην κλιματική αλλαγή στην Ελλάδα – AdaptFor» (GRANT AGREEMENT LIFE08 ENV/GR/000554).

4. Εκδόθηκαν οι αποφάσεις έγκρισης διάθεσης πίστωσης για την υλοποίηση των δράσεων των έργων «Οικοδόμηση ενός δομημένου γνωστικού συστήματος βασισμένο σε δείκτες για αειφόρο δασική πολιτική και διαχείριση - INFORM» και «Προσαρμογή της δασικής διαχείρισης στην κλιματική αλλαγή στην Ελλάδα – AdaptFor»
5. Εκδόθηκαν οι αποφάσεις χρηματοδότησης για τα έργα της βιολογικής καταπολέμησης του έλκου της καστανιάς που υλοποιήθηκαν από τις Περιφερειακές Δασικές Υπηρεσίες στα πλαίσια του έργου « Εκπόνηση μελέτης και εκτέλεση των προβλεπόμενων από αυτή έργων για την καταπολέμηση της ασθένειας του έλκου της καστανιάς» του Μέτρου 6.3. Δράση Α του ΕΠΑΑΥ (Κωδικός Έργου 2004ΣΕ08430002.
6. Εκδόθηκαν αποφάσεις έγκρισης διάθεσης πίστωσης για την αποπληρωμή των έργων «Προστασία των δασών από την ατμοσφαιρική ρύπανση και άλλους δυσμενείς φυσικούς παράγοντες – Εντατική Παρακολούθηση (Στάδιο 2005)» και «Πρόγραμμα BioSoil -Μέτρο 2: Έδαφος στις επιφάνειες επιπέδου II» του προγράμματος FOREST FOCUS «Εμφαση στα Δάση» EL 2003/2004 και EL 2005/2006.
7. Εκδόθηκαν Εγκρίσεις διάθεσης πίστωσης του Ορίου Πληρωμών της ΣΑΕ 084 του Προγράμματος Δημοσίων Επενδύσεων 2010 με τις οποίες κατανεμήθηκαν πιστώσεις στις Περιφερειακές Δασικές Υπηρεσίες για την υλοποίηση έργων και εργασιών που περιλαμβάνονται στα εγκεκριμένα ετήσια προγράμματα τους για την προστασία και διατήρηση των δασικών πόρων.
8. Εκδόθηκε η σχετική εγκύκλιος για την τακτοποίηση ανειλημμένων υποχρεώσεων του έτους 2009.
9. Εκδόθηκε απόφαση Έγκριση διάθεσης πίστωσης για το ενάρθρο έργο 2009ΣΕ08480000 με σκοπό την υλοποίηση των δράσεων του έργου «Ανάπτυξη και Εφαρμογή ενός συστήματος παρακολούθησης δασών στην ΕΕ. - FutMon», που χρηματοδοτείται στα πλαίσια του κανονισμού (ΕΚ) αριθ. 614/2007, σχετικά με το χρηματοδοτικό μέσο για το περιβάλλον (LIFE+)»
10. Εκδόθηκαν Αποφάσεις για την Χρηματοδότηση των Περιφερειακών Δασικών Υπηρεσιών δια των Περιφερειακών Ταμείων για την υλοποίηση δασικών έργων και εργασιών που περιλαμβάνονταν στα εγκεκριμένα «Προγράμματα δασικών δραστηριοτήτων για χρηματοδότηση από τον Ειδικό Φορέα Δασών έτους 2010» από τις διαθέσιμες πιστώσεις του Ειδικού Φορέα Δασών σύμφωνα με το άρθρο 8 του ν. 3208/2003 και έγιναν οι αντίστοιχες εισηγήσεις στο ΔΣ του ΚΤΓΚ και Δασών για την έγκριση διάθεσης των απαραίτητων πιστώσεων.
11. Εκδόθηκαν Αποφάσεις Έγκρισης λειτουργικών δαπανών του Ειδικού Φορέα Δασών του άρθρου 8 του ν. 3208/2003 για την εκτέλεση των εγκεκριμένων δασικών έργων και εργασιών.
12. Εκδόθηκαν Αποφάσεις με τις οποίες εγκρίθηκε η μεταφορά αδιαθέτων υπολοίπων κατανεμηθεισών πιστώσεων του Ειδικού Φορέα Δασών έτους 2009 και διάθεση τους για χρήση στο έτος 2010.
13. Έγιναν οι απαραίτητες ενέργειες για την πρόσληψη εποχιακού προσωπικού διαφόρων ειδικοτήτων για την κάλυψη των εποχιακών αναγκών των Περιφερειακών Δασικών Υπηρεσιών 8μηνης απασχόλησης για την υλοποίηση των δασικών δραστηριοτήτων, καθώς

και τρίμηνης απασχόλησης για την στελέχωση των συνεργειών που θα απασχοληθούν κατά την αντιτυρική περίοδο με τον καθαρισμό της παρεδάφιας βλάστησης σε κάθε Δασαρχείο και σύμφωνα με το ετήσιο Πρόγραμμα Δασοπροστασίας.

14. Έγιναν αρμοδίως οι απαραίτητες εισηγήσεις για την τροποποίηση προϋπολογισμού εξόδων του Υπουργείου Περιβάλλοντος, Ενέργειας και Κλιματικής Αλλαγής – Φ. 31 / 130 «Υπηρεσίες Δασών» για τη μεταφορά πιστώσεων στον προϋπολογισμό των Περιφερειών του Κράτους, Φορέας 065 (Υπηρεσίες Δασών και Δασαρχείων), προκειμένου να καλυφθούν οι υποχρεώσεις τους για την καταβολή μισθοδοσίας εποχιακού προσωπικού, για τα λειτουργικά έξοδα τους σε σχέση με το έργο της δασοπροστασίας, για την υποστήριξη της λειτουργίας των κρατικών εκτροφείων θηραμάτων, των ελεγχόμενων κυνηγετικών περιοχών και των πεστροφογεννητικών σταθμών, για την ολοκλήρωση του προγράμματος διάθεσης καυσοξύλων κ.λ.π.
15. Εκδόθηκε η σχετική απόφαση για την Κατανομή του εποχιακού προσωπικού στην Δ/ση Δασών Ν. Χανίων για τη λειτουργία του Εθνικού Δρυμού Λευκών Ορέων (Σαμαριάς).
16. Έγινε η κατανομή θέσεων για την συγκρότηση συνεργειών για τους καθαρισμούς ευαίσθητων δασικών περιοχών για την αντιτυρική περίοδο του 2010.
17. Εκδόθηκε ΚΥΑ με την οποία εγκρίθηκαν πιστώσεις για την κάλυψη ανειλημμένων υποχρεώσεων του προγράμματος της δάσωσης γεωργικών εκτάσεων για το έτος 2010.
18. Έγιναν οι απαραίτητες ενέργειες για την διοργάνωση ημερίδας για το κλείσιμο του έργου LIFE+ «Ανάπτυξη και εφαρμογή ενός συστήματος παρακολούθησης δασών στην ΕΕ – FutMon» του κανονισμού LIFE+».
19. Συμμετείχε σε όλες τις συναντήσεις του προγράμματος με τίτλο: «Ανάπτυξη και εφαρμογή ενός συστήματος παρακολούθησης δασών στην ΕΕ – FutMon» του κανονισμού LIFE+. Συγκεκριμένα στις 1) των εκπροσώπων των χωρών που συμμετέχουν στο Πρόγραμμα FutMon στην πόλη Τάμπερε της Φινλανδίας 2) 2η συνάντηση των εκπροσώπων των χωρών που συμμετέχουν στο Πρόγραμμα FutMon στην πόλη Garmisch-Partenkirchen Γερμανίας 3) Training course on the Assessment of Damage Causes στην πόλη Λουβένη του Βελγίου 4) αξιολόγηση ορατής ζημίας όζοντος - δράση C1-O3- 24 στην πόλη Βαλένθια της Ισπανίας 5) αξιοποίηση και ενημέρωση του εγχειριδίου (Manual Part VII) του Προγράμματος και την περαιτέρω πρόοδο του ποιοτικού ελέγχου των δεδομένων για τη βλάστηση και τη βιοποικιλότητα στα δάση στην πόλη Δουβλίνο της Ιρλανδίας.
20. Συνεχίστηκε η υλοποίηση του έργου LIFE07 NAT/GR/000286 «Αποκατάσταση των δασών *Pinus nigra* στον Πάρνωνα (GR2520006) μέσω μίας δομημένης προσέγγισης» στο οποίο συμμετέχει η Δ/ση Ανάπτυξης Δασικών Πόρων ως συγχρηματοδότης
21. Έγιναν οι απαραίτητες ενέργειες για την διοργάνωση ημερίδας για την έναρξη του Έργου LIFE + «Προσαρμογή της δασικής διαχείρισης στην κλιματική αλλαγή στην Ελλάδα» (LIFE08 ENV/GR/000554) στο οποίο συμμετέχει η Γενική Δ/ση Ανάπτυξης και Π.Δ. και Φ.Π. ως συνδικαιούχος.
22. Συνεχίστηκε η υλοποίηση του έργου LIFE + INFORM - Οικοδόμηση ενός δομημένου γνωστικού συστήματος βασισμένο σε δείκτες για αειφόρο δασική πολιτική και διαχείριση (LIFE08 ENV/GR/000574) στα οποία συμμετέχει η Γενική Δ/ση Ανάπτυξης και Π.Δ. και Φ.Π. με φορέα υλοποίησης το Τμήμα Δασοπονίας και Διαχείρισης Φυσικού Περιβάλλοντος Δράμας του ΤΕΙ Καβάλας.
23. Κατά τα διάρκεια του έτους **2010** συνεχίστηκε η καταβολή οικονομικών ενισχύσεων στους δικαιούχους του Μέτρου της δάσωσης γεωργικών εκτάσεων, τα οποία αφορούν δαπάνες αρχικής δάσωσης, συντήρησης δασωμένων εκτάσεων και αντιστάθμισης απωλειών.
24. Δόθηκαν κατευθύνσεις και απαντήσεις σε ερωτήματα Περιφερειακών Δασικών Υπηρεσιών σχετικά με το Πρόγραμμα της δάσωσης γεωργικών εκτάσεων.

25. Στα πλαίσια λειτουργίας του Ειδικού Φορέα Δασών έγιναν οι σχετικές εισηγήσεις στο Δ.Σ. Κ.Τ.Γ.Κ & Δασών και εκταμιεύθηκαν **9.999.550,00 €** από τον Κ.Α. 2499 του ΚΑΕ 120 «Ειδικός Φορέας Δασών» του Προϋπολογισμού του Κεντρικού Ταμείου Γεωργίας Κτηνοτροφίας και Δασών για την χρηματοδότηση των Περιφερειακών Δασικών Υπηρεσιών για έργα και εργασίες «Καλλιέργειας Δασικών Φυτωρίων», «Σποροσυλλογής», «Αντιπυρικής προστασίας Δασών» «Δασικής Οδοποιίας» «Εθνικών Δρυμών, Αισθητικών Δασών και Διατηρητέων Μνημείων της Φύσης» και λοιπών έργων και εργασιών, από μεταφορά των αδιάθετων υπολοίπων των πιστώσεων του Ειδικού Φορέα Δασών έτους 2009 και την διάθεσή τους για χρήση στο έτος 2010.
26. Υποβλήθηκαν στην Ευρωπαϊκή Στατιστική Υπηρεσία στοιχεία σχετικά με την παραγωγή, τις εισαγωγές και τις εξαγωγές ξυλείας και διαφόρων προϊόντων ξυλείας.
27. Οργάνωση διεθνούς συνάντησης εργασίας με θέμα “Workshop on the Assessment of Forest Fire Risks and Innovative Strategies for Forest Fire Prevention” 4-6 Μαΐου 2010 στη Ρόδο.
28. Συμμετοχή στο σεμινάριο του προγράμματος “Paws-Med” και στη συνάντηση των υπεύθυνων διαχειριστών του προγράμματος , που θα πραγματοποιήθηκε στο Gmuden, τον Οκτώβριο 2010.

Διεθνείς Σχέσεις

Το Τμήμα Σχεδιασμού Δασικής Ανάπτυξης συμμετέχει και παρακολουθεί ενεργά τις διαδικασίες που αφορούν τα δάση, σε επίπεδο Ευρωπαϊκής Ένωσης και Ευρώπης καθώς και σε διεθνές επίπεδο.

Συγκεκριμένα, και αναφορικά με τις διαδικασίες που λαμβάνουν χώρα σε επίπεδο Ε.Ε., παρακολουθούσε τις συναντήσεις της Ομάδας Εργασίας Εμπειρογνομόνων στη Δασοπονία (Working Party on Forestry, F16) του Συμβουλίου της Ευρωπαϊκής Ένωσης, που επεξεργάζεται τα θέματα δασών που εξετάζονται από το Συμβούλιο Υπουργών Γεωργίας και Αλιείας. Τα θέματα με τα οποία ασχολήθηκε η παραπάνω ομάδα ήταν:

1. Πρόταση Κανονισμού του Ευρωπαϊκού Κοινοβουλίου και του Συμβουλίου για τη θέσπιση των υποχρεώσεων των φορέων εκμετάλλευσης που διαθέτουν ξυλεία και προϊόντα ξυλείας στην αγορά
2. Προετοιμασία για την 20η Σύνοδο της Επιτροπής Δασών του Οργανισμού Γεωργίας και Τροφίμων των Ηνωμένων Εθνών
3. Προετοιμασία της θέσης και της στρατηγικής της Ε.Ε. ενόψει της 9ης Συνόδου του Φόρουμ Δασών των Ηνωμένων Εθνών (United Nations Forum on Forests, UNFF), που πραγματοποιήθηκε τον Ιανουάριο του 2010 στη Ν. Υόρκη

Συμμετείχε στις συναντήσεις της Μόνιμης Δασικής Επιτροπής (Standing Forestry Committee) της Γεν. Δ/σης «Γεωργία» της Ε.Ε. Τα τρέχοντα θέματα με τα οποία ασχολήθηκε η παραπάνω Επιτροπή είναι:

1. Αναφορά της Ομάδας Εργασίας IV σχετικά με τις «Δημόσιες προμήθειες ξύλου και ξυλωδών προϊόντων»
2. Αναφορά της Ομάδας Εργασίας III σχετικά με την «Κλιματική Αλλαγή και Δασοπονία»
3. Οδηγός καλών πρακτικών στην αειφορική διακίνηση του ξύλου στην Ευρώπη

Αναφορικά με τις διαδικασίες που λαμβάνουν χώρα σε ευρωπαϊκό επίπεδο, συμμετείχε στις διαδικασίες της Υπουργικής Διάσκεψης για την Προστασία των Δασών στην Ευρώπη (Ministerial Conference on the Protection of Forests in Europe, MCPFE) και συγκεκριμένα συμμετείχε στις

συναντήσεις της ομάδας εργασίας για την διερεύνηση μίας «νομικά δεσμευτικής συμφωνίας για τα δάση στην Ευρώπη».

Αναφορικά με τις διαδικασίες που λαμβάνουν χώρα σε διεθνές επίπεδο, συμμετείχε:

1. Στο συνέδριο των Ηνωμένων Εθνών για την Κλιματική Αλλαγή που πραγματοποιήθηκε στο Κανκούν τον Δεκέμβριο του 2010.

3. Δασικές Έρευνες

Στα πλαίσια των αρμοδιοτήτων του, το Τμήμα Δασικής Έρευνας κατά το έτος 2010 παρουσίασε τις δραστηριότητες όπως φαίνεται αναλυτικά παρακάτω:

Υλοποίηση του Έργου «Εκπόνηση Μελέτης και εκτέλεσης των προβλεπόμενων από αυτών έργων για την καταπολέμηση της ασθένειας της καστανιά», στα πλαίσια του Ε.Π "ΑΑ-Α.Υ 2000-2006".

1. Υλοποίηση από το Αριστοτέλειο Πανεπιστήμιο Θεσ/νικης (Σχολή Δασολογίας και Φυσικού Περιβάλλοντος του Τομέα Λιβαδοπονίας, Άγριας Πανίδας και Ιχθυοπονίας Γλυκών Υδάτων) του ερευνητικού προγράμματος με τίτλο «Δημιουργία βάσης Δεδομένων για την καταγραφή της βιοποικιλότητας των χερσαίων, Λιμναίων και Ποτάμιων ενδιαιτημάτων της Ελλάδας, ως μέσου αξιολόγησης της χρήσης τους στην Εκπαίδευση, την έρευνα και την Οικονομική ανάπτυξη».
2. Υλοποίηση από την Αστική μη Κερδοσκοπική Εταιρεία για την Προστασία της Άγριας ζωής και του Φυσικού Περιβάλλοντος ΑΡΚΤΟΥΡΟΣ του Ερευνητικού Προγράμματος με τίτλο « 1^η Γενετική απογραφή του πληθυσμού της καφέ αρκούδας (Ursus arctos) στη Ελλάδα.
3. Υλοποίηση από το ΕΘ.Ι.ΑΓ.Ε (Ι.Μ.Δ.Ο & Τ.Δ.Π) του Ερευνητικού Προγράμματος «Επιπτώσεις από την ατμοσφαιρική ρύπανση και άλλων δυσμενών παραγόντων στα δασικά οικοσυστήματα».

Πληρωμές έτους 2010

1. α) Στο ΕΘ.Ι.ΑΓ.Ε χορηγήθηκε:

Το ποσό των € 822.922,36 για την Παρασκευή μυκητικών εμβολίων στα πλαίσια του Ε.Π "Α.Α-Α.Υ 2000-2006" από το Π.Δ.Ε.

β) Στους Αναδόχους των έργων της βιολογικής καταπολέμησης του έλκους της καστανιά των Περιφερειών της Αν. Μακεδονίας & Θράκης, Κεντρικής Μακεδονίας, Δυτικής Ελλάδας, Ηπείρου, Θεσσαλίας, Στερεάς Ελλάδας, Πελοποννήσου από το Π.Δ.Ε.

Με το ποσό των € 635.738,87 έγιναν πληρωμές του 3^{ου} λογαριασμού των ανωτέρων έργων στις προαναφερόμενες Περιφέρειες.

2. Στο Α.Π.Θ χορηγήθηκε:

Το ποσό των 40.000€ ως «ενδιάμεση» πληρωμή (β' δόση) του Ερευνητικού Προγράμματος με τίτλο «Δημιουργία βάσης Δεδομένων για την καταγραφή της βιοποικιλότητας των χερσαίων, Λιμναίων και Ποτάμιων ενδιαιτημάτων της Ελλάδας, ως μέσου αξιολόγησης της χρήσης τους στην Εκπαίδευση, την έρευνα και την Οικονομική ανάπτυξη», από πιστώσεις του προϋπολογισμού του Κ.Τ.Γ.Κ & Δασών, Φ. 120 'Ειδικός φορέας δασών'.

3. Στον ΑΡΚΤΟΥΡΟ χορηγήθηκε:

Το ποσό των 30.000 ως προκαταβολή (α δόση) για την έναρξη υλοποίησης του Ερευνητικού Προγράμματος με τίτλο «1^η Γενετική απογραφή του πληθυσμού της καφέ αρκούδας (Ursus

arctos) στην Ελλάδα» από πιστώσεις του προϋπολογισμού του Κ.Τ.Γ.Κ κ & Δασών Φ. 120 'Ειδικός φορέας δασών'.

4. Δασικές Εφαρμογές & Εκπαίδευση

Στα πλαίσια των αρμοδιοτήτων του, το Τμήμα Δασικών Εφαρμογών κατά το έτος 2010 παρουσίασε τις δραστηριότητες όπως φαίνεται αναλυτικά παρακάτω:

1. Ενημερωτικό υλικό

Παραγωγή και διάθεση έντυπου ενημερωτικού υλικού ,στις Δασικές Υπηρεσίες , στο κοινό, σε σχολεία και άλλους φορείς με σκοπό την ανάπτυξη φιλοδασικού πνεύματος.

2. Συνέδρια - Εκδηλώσεις

Α) Συνδιοργάνωση με την Ελληνική Λιβαδοπονική Εταιρεία, του 7ου Πανελληνίου Λιβαδοπονικού Συνεδρίου, στην Ξάνθη από 14 έως 16 Οκτωβρίου, με θέμα: «Λιβαδοπονία και Ποιότητα Ζωής».

Β) Διοργάνωση Ημερίδας στην Αθήνα στις 13 Δεκεμβρίου 2010 στα πλαίσια του εγκεκριμένου Προγράμματος από την Ε.Ε, συγχρηματοδοτούμενου από τον Κανονισμό (ΕΚ) 614/2007 του Ευρωπαϊκού Κοινοβουλίου και του Συμβουλίου της 23ης Μαΐου 2007 (Life+) με τίτλο: «Προσαρμογή της διαχείρισης των δασών στην κλιματική αλλαγή - AdaptFor» και για την υλοποίηση της δράσης για τη διάδοση της πληροφορίας και τη δημοσιοποίηση του έργου «Δράση 10Α» .

Γ) Διοργάνωση Ημερίδας στην Αθήνα στις 14 Δεκεμβρίου 2010, στα πλαίσια του εγκεκριμένου Προγράμματος από την Ε.Ε, συγχρηματοδοτούμενου από τον Κανονισμό (ΕΚ) 614/2007 του Ευρωπαϊκού Κοινοβουλίου και του Συμβουλίου της 23ης Μαΐου 2007 (Life+) με τίτλο: «Ανάπτυξη και Εφαρμογή ενός συστήματος παρακολούθησης δασών στην Ε.Ε. – Futmon» και για την υλοποίηση της δράσης «M8: διάχυση πληροφοριών» με σκοπό την προβολή και δημοσιοποίηση του Προγράμματος και των αποτελεσμάτων αυτού.

Δ) Συνάντηση εργασίας στις 4-7 /5/10 στη Ρόδο , με θέμα << Εκτίμηση των κινδύνων των δασικών πυρκαγιών και καινοτόμοι στρατηγικές για την πρόληψη πυρκαγιών>>, σε συνεργασία με το USSE και της ομάδας Forester Fire Expert Group , στα πλαίσια του προγράμματος εργασίας MCPFE.

3. Εκπαίδευση - Σεμινάρια

Πραγματοποιήθηκε πρακτική άσκηση 1 έτους (Αγροτικό) φοιτητών της Δασολογικής Σχολής του ΑΠΘ και των σπουδαστών των Τμημάτων Δασοπονίας ΤΕΙ ,στην ΚΥ της Γενικής Δ/νσης Δασών & Φ.Π., καθώς και πρακτική άσκηση 6 μηνών των σπουδαστών των Τμημάτων Δασοπονίας ΤΕΙ στην ΚΥ της Γενικής Δ/νσης Δασών & Φ.Π.

5. Δασικές Μελέτες

Το Τμήμα Δασικών Μελετών κατά το έτος 2010 παρουσίασε τις δραστηριότητες: Διαβούλευση για την τροποποίηση Τεχνικών Προδιαγραφών Διαχειριστικών Σχεδίων. Σύσταση επιτροπής για την επεξεργασία προτάσεων ΕΘΙΑΓΕ & ΓΕΩΤΕΕ.

Δημιουργία βάσης δεδομένων καταχώρησης – καταγραφής των διαχειριζόμενων δασών με προοπτική συστήματος πιστοποίησης των αειφορικός διαχειριζόμενων δασών της χώρας

6. Δασικό Κτηματολόγιο

1. Προτάσεις νομοθετικού περιεχομένου προς το ΥΠΕΚΑ για την σύνταξη του Ν. 3889/2010 που αφορά την ανάρτηση και κύρωση Δασικών Χαρτών.
2. Έκδοση 2 Υπουργικών αποφάσεων και 2 ΚΥΑ για την εφαρμογή του Ν. 3889/2010.
3. Συντονισμός και οργάνωση των Τμημάτων Δασικών Χαρτογραφήσεων των Νομών της Χώρας σε θέματα ελέγχου και θεώρησης μελετών κατάρτισης Δασικών Χαρτών, καθώς και οδηγίες για επίλυση προβλημάτων που ανακύπτουν εν' όψη ανάρτησης των Δασικών Χαρτών.
4. Έκδοση οδηγιών προς τις Δ/νσεις Δασών Νομών για την έγκριση αγωγών κατά των εγγραφών ως ιδιοκτητών κατά το Εθνικό Κτηματολόγιο, ιδιωτών σε δημόσιες δασικές εκτάσεις καθώς και οδηγίες αντίκρουσης αντιστοίχων αγωγών ιδιωτών κατά του Δημοσίου.
5. Συνεργασία με την ΚΤΗΜΑΤΟΛΟΓΙΟ Α.Ε. για τις μελέτες κατάρτισης των Δασικών χαρτών σε 113 ΟΤΑ και σε 11 νομούς της Χώρας.

7. Θεματικές Χαρτογραφήσεις

1. Ολοκλήρωση της επεξεργασίας των ψηφιακών δεδομένων των ορθοφωτοχαρτών κλίμακας 1:20.000 για την περιφέρεια Πελοποννήσου. Τα δεδομένα της Περιφέρειας μπορούν να παρουσιαστούν σε διάφορες κλίμακες σε επίπεδο Περιφέρειας, νομαρχιακής αυτοδιοίκησης κ.λ.π. σε παράγωγους και θεματικούς χάρτες καθώς και πινακοποιημένα με δεδομένα βλάστησης και χρήσεων γης.
2. Χορήγηση αριθμού χαρτών βλάστησης και Δασικών χαρτών κλίμακας 1:200.000 Νομών μέχρι τον Μάιο του 2010 που λειτουργούσε το Κ.Τ.Γ.Κ και Δασών. Από τότε εκκρεμούν αιτήσεις για την διάθεση 169 ορθοφωτοχαρτών κλίμακας 1:20.000 και 9 Δασικών Χαρτών 1:200.000 σε αναλογική μορφή. Οι ανωτέρω αιτήσεις αδυνατούν να ικανοποιηθούν λόγω έλλειψης τιμολογίων από την εποχή της μεταφοράς της Υπηρεσίας μας από το Υ.Π.Α.Α.Τ. στο ΥΠΕΚΑ.

8. Ταξινόμηση Γαιών

1. Συνέχιση ελέγχων που γίνονται στα εισαχθέντα ψηφιακά χαρτογραφικά – γεωγραφικά δεδομένα σε βάση δεδομένων, των εργασιών που αφορούν την κατάρτιση, τήρηση και ενημέρωση τράπεζας πληροφοριών δασικής γης.
2. Συνέχιση της συνεργασίας με τις περιφερειακές δασικές υπηρεσίες για αποστολή προς το Τμήμα της δομής των ψηφιακών δεδομένων που έχουν αναπτύξει για διάφορες εφαρμογές (βάσεις δεδομένων, πίνακες XLS, ψηφιακοί χάρτες) προκειμένου να ενταχθούν σε ενιαία βάση δεδομένων από την δασική Υπηρεσία.
3. Χορήγηση αριθμού χαρτών γαιών κλίμακας 1:50.000 και χαρτών γαιοικανότητας σε δημόσιους φορείς και ιδιώτες, μέχρι τον Μάιο του 2010 που λειτουργούσε το Κ.Τ.Γ.Κ. και Δασών. Εκκρεμούν αιτήσεις για διάθεση 48 χαρτών Γαιών και 26 Χαρτών Γαιοϊκανότητας λόγω έλλειψης τιμολογίων από την εποχή της μεταφοράς της Υπηρεσίας μας από το Υ.Π.Α.Α.Τ. στο ΥΠΕΚΑ και την ίδρυση του Πράσινου Ταμείου.

9. Προστασία Δασών και Δασικών Εκτάσεων

α) Σε ότι αφορά τη δασοπροστασία οι δραστηριότητες που αναλαμβάνονται από την Κεντρική Δασική Διοίκηση και τις Περιφερειακές Δασικές Υπηρεσίες προσδιορίζονται κατά κύριο λόγο στο άρθρο 36 του νόμου 1845/89 και είναι οι εξής:

α. Η προστασία των δασών και των δασικών εν γένει εκτάσεων, των δασικών βοσκοτόπων, των ως αναδασωτέων χαρακτηριζόμενων εδαφών, των αλσών και πάρκων αναψυχής, των εθνικών δρυμών και αισθητικών δασών, των υπό καθεστώς προστασίας υπαγόμενων σπάνιων φυτών της άγριας χλωρίδας και μνημείων της δασικής φύσης από κάθε κίνδυνο από τον οποίο απειλούνται και ιδιαίτερα από τις πυρκαγιές, την όξινη βροχή, την παράνομη υλοτομία, εκρίζωση, εκχέρσωση και βόσκηση καθώς και την παράνομη κατάληψη, οικοπεδοποίηση, περίφραξη και ανέγερση κάθε μόνιμου ή πρόχειρου κτίσματος ή παραπήγματος.

β. Η προστασία της πανίδας και των βιοτόπων, η εποπτεία για την τήρηση των περί θήρας κανόνων, η φύλαξη και η άσκηση ελέγχου στις ελεγχόμενες κυνηγετικές περιοχές, η φύλαξη των καταφυγίων και των εκτροφείων θηραμάτων καθώς και η προστασία του αλιευτικού πλούτου των ορεινών ιχθυοτρόφων ρευμάτων και η άσκηση ελέγχου της αλιείας σ αυτά.

γ. Η μέριμνα για την καταπολέμηση εντόμων και μυκήτων καθώς και κάθε παθογόνου αιτίας που προσβάλλει τα δάση, τις τεχνητές δασικές φυτείες και γενικότερα τη δασική βλάστηση.

δ. Η φύλαξη των δημοσίων δασικών κτιρίων και εγκαταστάσεων, των δασικών φυτωρίων, των έργων δασικής οδοποιίας και δασικών μεταφορικών εγκαταστάσεων, διευθετήσεως λεκανών απορροής χειμάρρων και βελτιώσεως ορεινών βοσκοτόπων, των επιφανειών στις οποίες ενεργούνται δασικές ερευνητικές εργασίες και γενικότερα κάθε έργου δασικής ανάπτυξης και εξυπηρέτησης.

ε. Η άσκηση ελέγχου στη διακίνηση των κάθε είδους δασικών προϊόντων και η λήψη των απαραίτητων μέτρων για την πρόληψη και καταστολή παρανομιών κατά τις περί μεταφοράς δασικών προϊόντων διατάξεις.

στ. Η περίφραξη δασών, δασικών και χορτολιβαδικών εκτάσεων, η τοποθέτηση οροσήμων και ρυθμιστικών υπομνηστικών και πληροφοριακών πινακίδων και η φύλαξη αυτών από παράνομες μετατοπίσεις και φθορές.

ζ. Η παρακολούθηση της σωστής εφαρμογής από τους εκμεταλλευτές των μελετών αντιμετώπισης των επιπτώσεων στο περιβάλλον, καθώς και η άσκηση ελέγχου για την αποτροπή δυσμενών επιπτώσεων στα δάση από τη λειτουργία μεταλλευτικών, λατομικών και βιομηχανικών εκμεταλλεύσεων.

Το αντικείμενο της δασοπροστασίας το οποίο περιγράφεται αναλυτικά από το άρθρο 36 του Ν.1845/89, και συμπληρώνεται emphaticά από διατάξεις του Δασικού Κώδικα (Ν.Δ 86/1969), το Ν.998/79 και το Ν.3208/2003, προϋποθέτει τη συστηματική παρουσία δασικών υπαλλήλων εντός των δασικών οικοσυστημάτων. Η αστυνόμευση του δασικού πλούτου κυρίως τις μη εργάσιμες ώρες και τις εξαιρέσιμες ημέρες, κατά τις οποίες παρατηρούνται και οι περισσότερες παράνομες πράξεις (λαθροθηρία, καταπατήσεις, λαθροβύλοτομίες κλπ) είναι αναγκαία για την απρόσκοπτη και αποτελεσματική εκτέλεση των καθηκόντων δασοπροστασίας που έχουν ανατεθεί στις Κεντρικές και Περιφερειακές Δασικές Υπηρεσίες.

Η δασική εργασία, είτε υπό το πρίσμα της ανάπτυξης και αξιοποίησης των δασικών πόρων είτε υπό στενότερους διαχειριστικούς σκοπούς αλλά πρώτιστα και κατά κύριο λόγο σε σχέση με την προστασία των δασικών οικοσυστημάτων, προϋποθέτει την άρτια οργάνωση διοικητικού μηχανισμού ο οποίος θα έχει τη δυνατότητα να παρεμβαίνει προληπτικά και κατασταλτικά για τον εντοπισμό και έλεγχο των κινδύνων και να λαμβάνει τα επιβαλλόμενα μέτρα για την εξασφάλιση της αρχής της αειφορίας του δασικού πλούτου, σύμφωνα με τις σύγχρονες αντιλήψεις της δασοπονίας των πολλαπλών σκοπών.

α) Αντιπυρική Προστασία

1. Έκδοση αποφάσεων για την πρόσληψη εποχικού προσωπικού που αφορούν την στελέχωση του ΣΚΔ (Συντονιστικό Κέντρο Δασοπροστασίας)
2. Συμμετοχή υπαλλήλων της Δ/σης για τη στελέχωση των επιχειρησιακών κέντρων της Γ.Γ Πολιτικής Προστασίας, του ΣΕΚΥΠΣ / ΣΚΕΔ και του Σ.Κ.Δ. .
3. Έκδοση Υπουργικών αποφάσεων για την στελέχωση και λειτουργία των ανωτέρω Συντονιστικών Κέντρων, κατάρτιση σχετικού προγράμματος επιφυλακής σε αυτά και έκδοση αποφάσεων υπερωριακής εργασίας για την εξυπηρέτησή τους.
4. Έκδοση Υπουργικών αποφάσεων για την καθιέρωση υπερωριακής κ.λπ. εργασίας για την εξυπηρέτηση του Προγράμματος Δασοπροστασίας καθώς και την κατανομή αριθμού ωρών.
5. Συγκέντρωση και επεξεργασία στοιχείων δασικών πυρκαγιών - ενημέρωση Ευρωπαϊκής Ένωσης. Συνεργασία με μηχανογραφική Υπηρεσία για την δημιουργία ψηφιακής ανάγνωσης των στοιχείων αυτών.
6. Απαντήσεις στο Τμήμα Κοινοβουλευτικού ελέγχου του ΥΠΕΚΑ σε θέματα αντιπυρικής προστασίας εκτάσεων δασικού χαρακτήρα καθώς και καταγγελιών για παραβάσεις της δασικής Νομοθεσίας.
7. Προτάσεις κατανομής πιστώσεων στις περιφερειακές Δασικές Υπηρεσίες για κατασκευή έργων και εργασιών πρόληψης δασικών πυρκαγιών.
8. Αξιολόγηση Ερευνητικών προγραμμάτων για την πρόληψη των πυρκαγιών στα δάση.
9. Καθορισμός πρόσθετων μέτρων που αφορούν την αντιμετώπιση και τον περιορισμό εξάπλωσης των ασθeneιών του μεταχρωματικού έλκου του Πλατάνου, από το έντομο (*Rhynchophorus ferrugineus*) που προσβάλλει τους Φοίνικες καθώς και της Βαμβακίασης των Πεύκων.
10. Προώθηση ενεργειών για την τροποποίηση του Π.Δ 365 / 2002 της ΚΥΑ που αναφέρεται στον ρόλο της Ειδικής Γραμματείας Δασών και των Δασικών Υπηρεσιών της Αποκεντρωμένης Διοίκησης στην εφαρμογή της φυτοϋγειονομικής νομοθεσίας όσον αφορά τα δασικά είδη και φυτά.
11. Ολοκλήρωση (εντός των προσεχών ημερών) του νέου τηλεφωνικού καταλόγου των Δασικών Υπηρεσιών.
12. Λειτουργία και υποστήριξη Συντονιστικού Κέντρου Δασοπροστασίας.
13. Υπογραφή προγραμματικών συμβάσεων με Ο.Τ.Α.
14. Έκδοση χάρτη, σε συνεργασία με το Εθνικό Αστεροσκοπείο Αθηνών, δορυφορικής αποτύπωσης καμένων εκτάσεων του 2009, με συμπερίληψη και αυτών του 2007 και 2008.
15. Κατάρτιση και σύνταξη σχεδίου προϋπολογισμού επόμενου έτους καθώς και έκθεσης αξιολόγησης δραστηριοτήτων δασοπροστασίας.

16. Προγραμματισμός και υλοποίηση ένταξης προληπτικών δράσεων κατά των δασικών πυρκαγιών στο ΕΠΑΑ 2008-2013 « Αλέξανδρος Μπαλτατζής» Μέτρο 226, Δράση 1, με συμμετοχή στην Ε.Ε.

β) Τμήμα εμπραγμάτων δικαιωμάτων

Κατά τη διάρκεια του έτους 2010, το Τμήμα Εμπραγμάτων Δικαιωμάτων ασχολήθηκε με πλήθος υποθέσεων με το εξής θεματικό αντικείμενο:

1. Έκδοση απορριπτικών και αναγνωριστικών αποφάσεων του Συμβουλίου Ιδιοκτησίας Δασών).
2. Υποθέσεις Αναθεωρητικού Συμβουλίου Δασών (ΑΣΙΔ).
3. Απαντήσεις σε ερωτήματα δασικών Υπηρεσιών, Νομικού Συμβουλίου του Κράτους και ιδιωτών.
4. Απαντήσεις σε ερωτήματα της Βουλής των Ελλήνων.
5. Αιτήσεις θεραπείας.
6. Χορήγηση αντιγράφων από το Αρχείο Δασικής Ιδιοκτησίας που διαχειρίζεται από το Τμήμα μας.
7. Συνεργασία με το Τμήμα Νομικών Υποθέσεων για χειρισμό υποθέσεων νομικής φύσεως.

γ) Τμήμα Νομικών Υποθέσεων

Οι δράσεις που υλοποιήθηκαν από το Τμήμα **Νομικών Υποθέσεων** κατά τη διάρκεια του έτους 2010 αναφέρονται παρακάτω:

1. Απαντήσεις σε ερωτήματα δασικών υπηρεσιών και πολιτών σχετικά με την εφαρμογή της δασικής νομοθεσίας
2. Απαντήσεις σε Ερωτήσεις που κατατέθηκαν στη Βουλή
3. Διαβίβαση δικογράφων στις κατά τόπους αρμόδιες δασικές υπηρεσίες για την ετοιμασία των εκθέσεων αντίκρουσης
4. Χορήγηση αντιγράφων από το Αρχείο Δασικής Ιδιοκτησίας
5. Υποβολή ερωτημάτων στο ΝΣΚ σχετικά με ερμηνεία διατάξεων της δασικής νομοθεσίας
6. Εξέταση καταγγελιών ιδιωτών ως προς την ορθότητα ενεργειών στα πλαίσια της δασικής νομοθεσίας
7. Προεργασία για την σύνταξη εγκυκλίου για την ενιαία εφαρμογή του άρθρου 14 του Ν. 998/79
8. Σύνταξη εγκυκλίου άρθρου 114 του Ν. 1892/90
9. Συνεργασία με το Τμήμα Εμπραγμάτων Δικαιωμάτων για χειρισμό θεμάτων εμπραγμάτων δικαιωμάτων

10. Αξιοποίηση Δασών – Δασική Παραγωγή

Αξιοποίηση δασών – Δασική Παραγωγή

α) Δημόσια Δασοπονία

Η ορθολογική διαχείριση των δασών αποτελεί θεμελιώδη δασοπονική αξίωση και εκφράζει την, βάσει σχεδίου, καθολική οικονομική και τεχνική οργάνωση της δασοπονίας, στο πλαίσιο των αιφροτικών αξιώσεων, ώστε να εκπληρώνονται οι δασοπονικοί (δασοοικονομικοί) σκοποί.

Η εκμετάλλευση των υπό διαχείριση δασών της χώρας προβλέπεται από τις διατάξεις του Ν.Δ. 86/69 και του από 19-11-1928 Π.Δ. Τα δημόσια δάση εκμεταλλεύονται:

1) Με αυτεπιστασία από τις κατά τόπους Δασικές Υπηρεσίες, σύμφωνα με το άρθρο 137 του Ν.Δ. 86/69. Με τον τρόπο αυτό, το Δημόσιο αναθέτει σε δασικούς συνεταιρισμούς κατ' αποκοπή την παραγωγή των δασικών προϊόντων και εν συνεχεία διαθέτει τα προϊόντα στο εμπόριο.

2) Με παραχώρηση της εκμετάλλευσης στους Δασικούς Συνεταιρισμούς, σύμφωνα με τις διατάξεις του Ν.2169/93 και του Π.Δ. 126/86. Με τον τρόπο αυτό οι δασικοί Συνεταιρισμοί παράγουν και διαθέτουν τα προϊόντα μόνοι τους, καταβάλλοντας ποσοστά επί των τιμών πώλησης των δασικών προϊόντων υπέρ του Κ.Τ.Γ.Κ & Δασών και Ο.Τ.Α.

3) Με μίσθωση του λήμματος απ' ευθείας στους Δασικούς Συνεταιρισμούς, σύμφωνα με το άρθρο 134 του Ν.Δ. 86/69 ή κατόπιν δημοπρασίας σε ενδιαφερόμενους μισθωτές (άρθ. 120 Ν.Δ. 86/69, άρθ. 83-124 του Π.Δ. 19-11-28) Κατ' αυτόν τον τρόπο ο μισθωτής υλοτόμος παράγει και διαθέτει τα προϊόντα μόνος του, καταβάλλοντας υπέρ του Κ.Τ.Γ.Κ & Δασών το μίσθωμα που συμφωνήθηκε ή επιτεύχθηκε στη δημοπρασία.

Κατά το έτος 2010 παρήχθη από τα **Δημόσια Δάση** της Χώρας **738.806,48** κ.μ ξυλεία όλων των τύπων, και αναλυτικά ως εξής:

Τεχνική ξυλεία: **198.949,07** κ.μ

Βιομηχανική ξυλεία: **71.363,23** κ.μ

Καυσόξυλα: **468.494,18** κ.μ

Οι παραπάνω ποσότητες υλοτομήθηκαν κυρίως από είδη Ελάτης, Ερυθρελάτης, Πεύκης, Οξυάς, Λεύκης, Δρυός, Καστανιάς και δευτερευόντως από μερικά ακόμη είδη πλατυφύλλων και κατανέμεται ως εξής: **241.237,36** κ.μ. ξυλεία κωνοφόρων και **497.569,12** κ.μ. ξυλεία πλατυφύλλων.

Η συνολική ποσότητα παραγωγής ξυλανθράκων από δημόσια δάση το 2010 ανήλθε σε **86.929** κιλά.

Η δραστηριότητα που αναπτύχθηκε κατά το 2010 στο αντικείμενο αυτό της δασικής διαχειριστικής πράξης έχει ως εξής:

1. Έκδοση και δημοσίευση στην Εφημερίδα της Κυβέρνησης, υπουργικής απόφασης με θέμα: «Τιμές ανάθεσης υλοτομικών και λοιπών συγκομιστικών εργασιών έτους 2010», για την εκτέλεση εργασιών κρατικής εκμετάλλευσης δασών από τις περιφερειακές δασικές υπηρεσίες.
2. Κατανομή και αποστολή στις περιφερειακές δασικές υπηρεσίες οργάνων και υλικών απαραίτητων για τη διαχείριση και εκμετάλλευση των δασών της χώρας.
3. Παρακολούθηση και καταγραφή της παραγωγής στύλων ΔΕΗ και ΟΤΕ από τα δημόσια δάση της χώρας και αποστολή σχετικού Πίνακα στον ΟΤΕ παραγωγής 2009, σε υλοποίηση σχετικής σύμβασης.
4. Μηχανοργάνωση, επεξεργασία και αξιοποίηση των στατιστικών στοιχείων παραγωγής και διάθεσης των δασικών προϊόντων από τα δημόσια δάση.
5. Έκδοση αποφάσεων καθορισμού τιμήματος διάθεσης καυσοξύλων και τεχνικής ξυλείας, για ατομικές ανάγκες των κατοίκων.
6. Επεξεργασία των τιμών οι οποίες διαμορφώθηκαν στις δημοπρασίες εκποίησης των δασικών προϊόντων που παρήχθησαν με αυτεπιστασία από τα δημόσια δάση της χώρας, υπολογισμός των μέσων τιμών και ενημέρωση (ανά τρίμηνο και ετήσια) των περιφερειακών υπηρεσιών.
7. Παρακολούθηση του προγράμματος ρητινοσυλλογής της χώρας και ολοκλήρωση της διαδικασίας οικονομικής ενίσχυσης των ρητινοπαραγωγών για το έτος 2009, μέσω ΑΤΕ. Εγγραφή στον κρατικού προϋπολογισμό έτους 2011 του αναλογούντος ποσού για την ενίσχυση των ρητινοπαραγωγών το έτος 2010. Κατανομή και δωρεάν διάθεση υλικών για τη συλλογή ρητίνης, στους ρητινοσυλλέκτες της χώρας για το έτος 2011.
8. Έκδοση αποφάσεων: α) δέσμευσης ξυλείας για τις ανάγκες των Κρατικών Βιομηχανιών Ξύλου.

9. Έκδοση απόφασης για την ανάθεση της εκμετάλλευσης των δημοσίων δασών στις περιφερειακές υπηρεσίες, το έτος 2011.
10. Απαντήσεις επί Ερωτήσεων της Βουλής και σε ερωτήματα πολιτών για θέματα διαχείρισης δημοσίων δασών.

β) Μη Δημόσια Δασοπονία

Η εκμετάλλευση των μη δημοσίων δασών γίνεται από τους ιδιοκτήτες των δασών σύμφωνα με τις διαχειριστικές μελέτες που συντάσσονται με μέριμνά τους και εγκρίνονται από τις κατά τόπους δασικές υπηρεσίες. Όσον αφορά τα δασικά προϊόντα που παράγονται, σε αυτά εκτός από το ξύλο, περιλαμβάνονται τα χριστουγεννιάτικα δένδρα, τα καλλωπιστικά και αρωματικά φυτά κ.α.

Τα μη δημόσια δάση αποτελούν το 36% περίπου των ελληνικών δασών. Από άποψη σύνθεσης και παραγωγικής ικανότητας τα δάση αυτά δεν υστερούν καθόλου έναντι αυτών του δημοσίου και αντιθέτως πάρα πολλά υπερτερούν.

Όμως, υπάρχουν παράμετροι που επηρεάζουν σε μεγάλο βαθμό την ορθολογικότερη εκμετάλλευση των μη δημοσίων δασών και τέτοιοι είναι:

- Τα μικρά μεγέθη από άποψη επιφανείας
- Η απροθυμία επένδυσης κεφαλαίων για έργα υποδομής (π.χ προστασίας, αναδάσωσης δρόμοι κ.λπ) και εργασίες καλλιέργειας και ανάπτυξης των δασών αυτών. Η απροθυμία επένδυσης κεφαλαίων οφείλεται κυρίως στο ότι υπάρχει μειωμένη και μακροπρόθεσμη απόδοση των δασών καθώς και στον κοινωνικό χαρακτήρα του δάσους.
- Το καθεστώς ιδιοκτησίας και η εμφάνιση πολλών συνιδιοκτητών με αποτέλεσμα να υπάρχουν ασυμφωνίες όσον αφορά τη σωστή διαχείριση.

Η Δασική Υπηρεσία εκτιμώντας την αναγκαιότητα σωστής και ορθολογικής διαχείρισης όλων των ελληνικών δασών (δημοσίων και μη) με στόχο την βελτίωση της κατάστασης αυτών και αύξηση της παραγωγής σε δασικά προϊόντα, έχει προωθήσει κατά καιρούς προγράμματα ενίσχυσης των μη δημοσίων δασών.

Κατά το έτος 2010 συνεχίστηκε η προσπάθεια εξάλειψης των αδυναμιών ανάπτυξης των ΜΗ Δημοσίων δασών.

Συντάχθηκε και δημοσιεύτηκε στην Εφημερίδα της Κυβέρνησης, ο Πίνακας Διατίμησης Δασικών Προϊόντων για το έτος 2011, ο οποίος ισχύει για όλη την Επικράτεια της χώρας.

Εκδόθηκε η σχετική Απόφαση για την κοπή και διακίνηση των Χριστουγεννιάτικων δένδρων, για το έτος 2010, σύμφωνα με τα στοιχεία τα οποία υπεβλήθησαν από τις Περιφερειακές Δασικές Υπηρεσίες.

Έγινε συλλογή από τις Περιφερειακές Δασικές Υπηρεσίες και επεξεργασία των στοιχείων παραγωγής δασικών προϊόντων, των μη δημοσίων δασών έτους 2010, όλης της χώρας.

Η παραπάνω δασική παραγωγή των ΜΗ δημοσίων δασών ανήλθε το έτος 2010, σε **309.156,40 κ.μ.** και αναλυτικά ως εξής:

<u>Κατηγορίες ξυλείας</u>	<u>Ποσότητα σε κ.μ.</u>
<u>Τεχνική ξυλεία</u>	59.279,57
Βιομηχανική ξυλεία	6.889,76
Καυσόξυλα	<u>242.987,07</u>
Σύνολο	: 309.156,40 κ.μ.

Η συνολική παραγωγή Ξυλανθράκων ανήλθε το έτος 2010 στα **1.009.470 Kgr**

ΠΑΡΑΓΩΓΗ ΕΥΛΑΝΘΡΑΚΩΝ ΜΗ ΔΗΜΟΣΙΩΝ ΔΑΣΩΝ**2010****Α' ΤΡΙΜΗΝΟ**

Δ/Χ ΟΛΥΜΠΙΑΣ	9.000	Kgr
Δ/Χ ΙΣΤΙΑΙΑΣ	27.400	Kgr
Δ/Δ ΧΙΟΥ	3.000	Kgr
ΣΥΝΟΛΟ	39.400	Kgr

Β' ΤΡΙΜΗΝΟ

Δ/Χ ΧΑΛΚΙΔΑΣ	13.000	Kgr
Δ/Χ ΑΡΝΑΙΑΣ	156.920	Kgr
Δ/Χ ΙΣΤΙΑΙΑΣ	89.100	Kgr
Δ/Χ ΛΑΜΙΑΣ	60.000	Kgr
Δ/Δ ΧΙΟΥ	1.000	Kgr
Δ/Χ ΟΛΥΜΠΙΑΣ	100.000	Kgr
Δ/Δ ΤΡΙΠΟΛΗΣ	26.250	Kgr
ΣΥΝΟΛΟ	446.270	Kgr

Γ' ΤΡΙΜΗΝΟ

Δ/Χ ΛΑΜΙΑΣ	54.000	Kgr
Δ/Χ ΧΑΛΚΙΔΑΣ	20.500	Kgr
Δ/Χ ΙΣΤΙΑΙΑΣ	34.000	Kgr
Δ/Χ ΧΙΟΥ	15.000	Kgr
Δ/Χ ΤΡΙΠΟΛΗΣ	5.000	Kgr
Δ/Χ ΟΛΥΜΠΙΑΣ	19.000	Kgr
ΣΥΝΟΛΟ	147.500	Kgr

Δ' ΤΡΙΜΗΝΟ

Δ/Χ ΙΣΤΙΑΙΑΣ	34.300	Kgr
Δ/Χ ΧΑΛΚΙΔΑΣ	8.500	Kgr
Δ/Χ ΑΛΙΒΕΡΙΟΥ	170.000	Kgr
Δ/Χ ΛΑΜΙΑΣ	110.000	Kgr
Δ/Χ ΟΛΥΜΠΙΑΣ	46.000	Kgr
Δ/Δ ΧΙΟΥ	7.500	Kgr
ΣΥΝΟΛΟ	376.300	Kgr

ΓΕΝΙΚΟ ΣΥΝΟΛΟ 2010	1.009.470	Kgr
---------------------------	------------------	------------

11. Δασικές Βιομηχανίες και Τυποποίηση Δασικών Προϊόντων

1. Διάθεση με λογιστική χρεοπίστωση πιστής ξυλείας σε Δ/νσεις Δασών, Δασαρχεία και λοιπούς φορείς δημοσίου από τις Κρατικές βιομηχανίες ξύλου Καλαμπάκα και Λιτόχωρο

2. Διάθεση δωρεάν στο ΓΕΣ ποσότητας 1300m³ πιστής ξυλείας Ελάτης-Πεύκης από τα Δημόσια Πριστηρία για κάλυψη αναγκών του Στρατού για το έτος 2010 .

3. Χορηγίες ξυλοκατασκευών με λογιστική χρεοπίστωση από την Κρατική βιομηχανία ξύλου Καλαμπάκας στις δασικές υπηρεσίες και άλλους φορείς δημοσίου. Εκδόθηκαν συνολικά 10 Αποφάσεις για Διάθεση με λογιστική χρεοπίστωση ξυλοκατασκευών σε Δ/νσεις Δασών και Δασαρχεία της χώρας, όπως αναφέρονται αναλυτικά ανά είδος και ποσότητα στο συνημμένο πίνακα

4. Δεν εκδόθηκε καμία Απόφαση για Διάθεση σε άλλους δημόσιους φορείς και Ν.Π.Δ.Δ., με συμβολικό τίμημα, πιστής ξυλείας ή ξυλοκατασκευών από την Κρατική βιομηχανία ξύλου Καλαμπάκας, λόγω της διαδικασίας μεταφοράς του ΚΤΓΚ & Δασών στο Πράσινο ταμείο του ΥΠΕΚΑ και της διαδικασίας ενεργοποίησης αυτού, προκειμένου να χορηγηθεί η απαιτούμενη έγκριση

5. Σχεδιασμό – προτάσεις για την εύρυθμη λειτουργία των Κρατικών Βιομηχανιών Ξύλου, καθώς επίσης και τον εκσυγχρονισμό αυτών σύμφωνα με τις σύγχρονες-καινοτόμες περιβαλλοντικές και ενεργειακές απαιτήσεις.

6. Άνευ δημοπρασίας διάθεση πιστής ξυλείας, από τη μονάδα πριστηρίου και εμποτιστηρίου της Κρατικής Βιομηχανίας Ξύλου Καλαμπάκας, στο Ξυλουργικό Εργαστήριο της ίδιας Βιομηχανίας

7. Προτάσεις και σύνταξη Τεχνολογικών εκθέσεων για τον Εκσυγχρονισμό, επέκταση και την μετεγκατάσταση των Κρατικών εργοστασίων ξύλου Καλαμπάκας και Λιτοχώρου , με σκοπό την αποτελεσματικότερη λειτουργία τους και για την αύξηση της παραγωγής/ διάθεσης ανταγωνιστικών για την εσωτερική αγορά ξύλινων κατασκευών και προϊόντων ξύλου

8. Η παρακολούθηση της τεχνολογικής εξέλιξης των δασικών μηχανημάτων ως και των εφαρμοζόμενων σύγχρονων μεθόδων εργασίας για την προαγωγή της εκμηχάνισης των δασικών εν γένει εργασιών και ιδίως της συγκομιδής ξύλου.

9. Εισηγήση για έκδοση Απόφασης «Τρόπος διάθεσης (ανά έτος) πρωτογενών και δευτερογενών προϊόντων που προκύπτουν από την πρίση ξυλείας των Κρατικών Βιομηχανιών Ξύλου και Κατεργασίας Ξύλου

10. Συμμετοχή στην Τεχνική Επιτροπή ΕΛΟΤ/ΤΕ 92 «Ξύλο και Ξύλινες Κατασκευές» για την επεξεργασία και προσαρμογή των ευρωπαϊκών προτύπων των επιτροπών TC175 και TC 38.

11. Συμμετοχή στην ομάδα εμπειρογνομόνων για την σύνταξη « Πρόταση Κανονισμού του Ευρωπαϊκού Κοινοβουλίου για την θέσπιση των υποχρεώσεων των φορέων εκμετάλλευσης που διαθέτουν ξυλεία και προϊόντα ξυλείας στην αγορά.» (Καν. ΕΕ 995/2010)

12. Αναμόρφωση της ΚΥΑ « Άδεια εγκατάστασης για τη θερμική μεταχείριση και σήμανση των ξύλινων μέσων συσκευασίας» σύμφωνα με το αναθεωρημένο Διεθνές Πρότυπο Φυτοϋγειονομικών Μέτρων Νο. 15, τη θερμική μεταχείριση και σήμανση της πιστής ξυλείας κα κατάργηση της με αριθμ. 117604/2006 (Β'437) κοινής υπουργικής απόφασης.

13. Προεργασία για τον καθορισμό προϋποθέσεων για έκδοση Σήματος συμμόρφωσης της ελληνικής δομικής ξυλείας και της ξυλείας που μεταποιείται στη χώρα μας στα πλαίσια της εναρμόνισης της ελληνικής νομοθεσίας με την ευρωπαϊκή.

14. Κανονισμός FLEGT για σχεδιασμό και πιστοποίηση και εφαρμογή συστήματος ποιότητας στην παραγωγική διαδικασία και πιστοποίηση παραγομένων προϊόντων [COM(2008) 0644-C6-0373/2008-2008/0198(COD)]

15. Σχεδιασμός, προεργασία, εφαρμογή και υλοποίηση Προγραμμάτων που συγχρηματοδοτούνται από την Ε,Ε, όπως:

α) Μέτρο 123 Β «Αύξηση της αξίας των δασικών προϊόντων» του προγράμματος Αγροτικής Ανάπτυξης (ΠΑΑ) της Δ΄ προγραμματικής περιόδου 2007-2013 που αφορά την χορήγηση οικονομικών ενισχύσεων σε μικροεπιχειρήσεις μεταποίησης και εμπορίας δασικών προϊόντων.
 β) Μέτρο 125 Β «Βελτίωση της ανάπτυξης της υποδομής που σχετίζεται με την ανάπτυξη και προσαρμογή της δασοκομίας - Διάνοιξη και Βελτίωση δασικού οδικού δικτύου εντός των υπό εκμετάλλευση δασών» του Π.Α.Α.(Προγράμματος Αγροτικής Ανάπτυξης) «Αλέξανδρος Μπαλατατζής» για την περίοδο 2007 - 2013

16. Απαντήσεις επί ερωτήσεων της Βουλής.

Εκτός των ανωτέρω προαναφερθέντων, υπάρχουν και τα εξής τρέχοντα θέματα:

1. Κρατική Βιομηχανία ξύλου Καλαμπάκας- Εκκρεμεί η μετεγκατάσταση και ο εκσυγχρονισμός του εργοστασίου σε άλλο οικόπεδο εντός των διοικητικών ορίων του Δήμου Καλαμπάκας μετά από σχετική μελέτη. Υπάρχει σχετικός φάκελος στο Τμήμα Γ΄ με προτάσεις (έχει εξευρεθεί δημόσιο ακίνητο αρμοδιότητας ΚΕΔ και η όλη υλοποίηση μπορεί να γίνει στα πλαίσια των ΣΔΙΤ).

2. Κρατική Βιομηχανία ξύλου Λιτόχωρο – Επαναπροσδιορισμός του Επιχειρησιακού στόχου λειτουργίας του και εκσυγχρονισμός του εξοπλισμού στα πλαίσια του νέου στόχου. Επισημαίνεται, ότι για το έτος 2010 είχε ανασταλεί η λειτουργία της εν λόγω Κρατικής βιομηχανίας, λόγω μη επίλυσης υφισταμένων προβλημάτων (άνω της 45ετίας τεχνικός εξοπλισμός, έλλειψη προσωπικού κ.λπ.)

Και τα για δύο ανωτέρω εργοστάσια είναι αυτονόητο ότι θα πρέπει να προβλεφθεί η άμεση πρόσληψη του αναγκαίου προσωπικού για τη συνέχιση της εύρυθμης λειτουργίας τους.

Σχολή ξυλογλυπτικής Καλαμπάκας: Η εποπτεία της λειτουργίας της έχει ανατεθεί θεσμικά από το τέως ΥΠ. Παιδείας στο Υπ. Αγροτικής Ανάπτυξης και Τροφίμων. Έχει υποβληθεί σχετική πρόταση εκ μέρους του τμήματος, να γίνει η μεταφορά της αρμοδιότητας αυτής στο Υπ. Περιβάλλοντος Ενέργειας & Κλιματικής Αλλαγής.

Πίνακας χορήγησης ξυλοκατασκευών με λογιστική χρεοπίστωση (σε δημόσιους φορείς) από το Κρατικό Εργοστάσιο Κατεργασίας Ξύλου Καλαμπάκας, έτους 2010

Κρατικό Εργοστάσιο Κατεργασίας Ξύλου Καλαμπάκας

Χορήγηση ξυλοκατασκευών με λογιστική χρεοπίστωση (σε δημόσιους φορείς)

2010

A/A	ΤΥΠΟΣ / ΕΙΔΟΣ ΞΥΛΟΚΑΤΑΣΚΕΥΗΣ	ΠΟΣΟΤΗΤΑ (τεμ.)
1	Παγκάκια	92
2	Κιόσκια	20
3	Τραπεζοπάγκους	50
4	Πινακίδες με σκεπή	4
5	Καλάθια απορριμμάτων	40
6	Πυροφυλάκια	4
7	Λυόμενα τραπεζάκια	0
8	Τσουλήθρες	1
9	Αμμοδόχοι	3
10	Τραμπάλες	2
11	Κούνιες	0

12	Ραμποτέ σανίδες	0
13	Ταύλες πεύκου	0
14	Καδρόνια πεύκου	0
15	Λυόμενα οικήματα	2

Πριστή ξυλεία (ελάτης -πεύκου): 1300κ.μ.

12. Εκμηχάνιση Δασικών Εργασιών Συγκομιδής Ξύλου

1. Σύνταξη και υλοποίηση του προγράμματος προμηθειών της Δ/νσης Διαχείρισης Δασών και Δ.Π.
2. Απογραφή του μόνιμου και αναλώσιμου υλικού της Δ/νσης Διαχείρισης Δασών και Δ.Π.
3. Μέριμνα για την επισκευή και συντήρηση των οχημάτων της Γενικής Δ/νσης Ανάπτυξης Προστασίας Δασών και Φ.Π.
4. Προώθηση του προγράμματος για τη καλύτερη Διαχείριση του Δάσους με όργανα και μηχανήματα νέας τεχνολογίας
5. Παρακολούθηση της τεχνολογικής εξέλιξης των δασικών μηχανημάτων και των μεθόδων εργασίας για την προαγωγή της εκμηχάνισης των δασικών εργασιών και κυρίως της συγκομιδής του ξύλου.
6. Παραλαβές απαραίτητων υλικών για την υλοτομία και την ρητινοκαλλιέργεια
7. Αποστολή υλικών στις Περιφερειακές Δασικές Υπηρεσίες.
8. Ανάρτηση αποφάσεων στο πρόγραμμα Διαύγεια.
9. Λειτουργία του Γραφείου Κίνησης Οχημάτων της Ειδικής Γραμματείας Δασών.
10. Έκδοση Χρηματικών Ενταλμάτων Πληρωμών για: α) Προμήθεια καυσίμων και λιπαντικών, β) Αμοιβές για συντήρηση και επισκευή μεταφορικών μέσων ξηράς γενικά και γ) Προμήθεια ειδών συντήρησης και επισκευής μεταφορικών μέσων ξηράς γενικά.
11. Συλλογή στοιχείων σχετικών με τα δασικά ατυχήματα
12. Λειτουργία της Επιτροπής Διαχείρισης Δαπανών Κρατικών Αυτοκινήτων (ΕΔΔΚΑ) για τη σωστή λειτουργία, επισκευή και συντήρηση του μηχανολογικού/μηχανικού Εξοπλισμού.

13. Δασική Οδοποιία

Ο δράσεις και ενέργειες του Τμήματος **Δασικής Οδοποιίας** που πραγματοποιήθηκαν στα πλαίσια των αρμοδιοτήτων του το έτος 2010 ήταν:

1. Στα πλαίσια εφαρμογής της δασικής νομοθεσίας εξέδωσε εγκυκλίους για την εκτέλεση έργων και εργασιών δασικής οδοποιίας και έδωσε απαντήσεις επί ερωτημάτων τόσο των Περιφερειακών Δασικών Υπηρεσιών, όσο και των πολιτών, που προέκυψαν στη διαδικασία εκτέλεσης των έργων αυτών.
2. Έγινε ηλεκτρονική καταχώρηση και αξιολογήθηκαν οι μελέτες και τα προγράμματα των έργων και εργασιών δασικής οδοποιίας, που είχαν προταθεί από τις Περιφερειακές δασικές υπηρεσίες, στα πλαίσια προστασίας και εκμετάλλευσης των δασών και δασικών εκτάσεων και ακολούθησαν σχετικές εισηγήσεις προς την αρμόδια Δ/ση για τη χρηματοδότηση των έργων αυτών.
3. Στα πλαίσια εφαρμογής των διατάξεων του άρθρ.57 παρ.13 ν. 2218/94 αξιολογήθηκαν αιτήματα των Ο.Τ.Α. για την σύναψη Προγραμματικών Συμβάσεων με τον Υπουργό, προκειμένου να εκτελεστούν έργα δασικής οδοποιίας σε δημόσιες δασικές εκτάσεις, κατόπιν σχετικής εισήγησής μας και γνωμοδότηση του Τεχνικού Συμβουλίου Δασών.

Από τα στοιχεία των έργων και εργασιών, που μας έστειλαν οι Περιφερειακές Δασικές Υπηρεσίες προκύπτουν τα ακόλουθα:

A. Για την Δημόσια Δασοπονία από τον επισυναπτόμενο πίνακα προκύπτει ότι πραγματοποιήθηκαν τα παρακάτω έργα και εργασίες Δασικής Οδοποιίας.

- Διάνοιξη νέων δασικών δρόμων Α', Β' και Γ' κατηγορίας συνολικού μήκους 0,95 χλμ. και νέοι τρακτερόδρομοι μήκους 0,00 χλμ.

- Έργα βελτίωσης του υπάρχοντος οδικού δικτύου σε μήκος 697,00 χλμ., οδοστρωσίας, σε μήκος 11,54 χλμ. και ασφαλτοστρώθηκαν-τσιμεντοστρώθηκαν 0,00 χλμ..

- Έργα και εργασίες Συντήρησης του υπάρχοντος δασικού οδικού δικτύου σε συνολικό μήκος 6.354,00 χλμ.

- Κατασκευάστηκαν 5,00 Τεχνικά έργα (οχετοί, γέφυρες, τοίχοι αντιστήριξης κ.λπ.).

- Συντάχθηκαν 45 μελέτες Δασικής Οδοποιίας για νέες διανοίξεις, συντηρήσεις και κατασκευής τεχνικών έργων σε δασικούς δρόμους.

Για την εκτέλεση των παραπάνω έργων και εργασιών δαπανήθηκαν συνολικά **3.579.359,00 €** από τις Δημόσιες Επενδύσεις και άλλες πηγές χρηματοδότησης (Π.Ε.Π., Κ.Τ.Γ.Κ.& Δασών).

B. Για την μη Δημόσια Δασοπονία από τον επισυναπτόμενο πίνακα προκύπτει ότι πραγματοποιήθηκαν τα παρακάτω έργα και εργασίες Δασικής Οδοποιίας

- Διανοίξεις νέων δασικών δρόμων Α', Β' και Γ' κατηγορίας δεν πραγματοποιήθηκαν

- Έργα Βελτίωσης του υπάρχοντος οδικού δικτύου δεν πραγματοποιήθηκαν.

- Έργα και εργασίες συντήρησης του υπάρχοντος δασικού οδικού δικτύου σε μήκος 30 χλμ.

- Δεν κατασκευάστηκαν Τεχνικά έργα (οχετοί, γέφυρες, τοίχοι αντιστήριξης κλπ.).

- Δεν συντάχθηκαν μελέτες Δασικής Οδοποιίας για νέες διανοίξεις, συντηρήσεις και κατασκευής τεχνικών έργων σε δασικούς δρόμους.

- Για την εκτέλεση των παραπάνω έργων και εργασιών δαπανήθηκαν συνολικά **6.397,00 €**

από τις Δημόσιες Επενδύσεις και άλλες πηγές χρηματοδότησης (Π.Ε.Π., Κ.Τ.Γ.Κ.& Δασών).

Γ. Για την ανέγερση ,επισκευή και συντήρηση Δασικών Κτιρίων δαπανήθηκαν συνολικά από όλες τις πηγές χρηματοδότησης **89.492,00 €**

14. Δασικά Φυτώρια-Δασικοί Σπόροι, Αναδασώσεις

Το έτος 2010 λειτούργησαν στη Χώρα (33) δημόσια δασικά φυτώρια συνολικής έκτασης 2.904 στρεμμάτων περίπου, στα οποία παράχθηκαν (4.928.686) φυτά διαφόρων δασοπονικών ειδών(κωνοφόρα-πλατύφυλλα).

Διατέθηκε το 25,14 % της παραγωγής, ήτοι (1.239.243) φυτά για την κάλυψη των αναγκών υλοποίησης των αναδασωτικών προγραμμάτων της Υπηρεσίας, το 15,83 % ήτοι (780.352) φυτά για κάλυψη αναγκών τρίτων (σχολεία, στρατός, Ο.Τ.Α., φυσικά πρόσωπα) και παρέμεινε στα φυτώρια αδιάθετο για το έτος 2011 το 59,02% δηλαδή (2.909.091)φυτά.

Πέραν των ανωτέρω, έγινε συλλογή (10.713) χλγ. κώνων, στροβίλων κ.ά. ελάτης, ειδών πεύκης και λοιπών κωνοφόρων. Επίσης (448) χλγ. σπόρων (εκκοκκισμένων- ακκόκκιστων) διαφόρων πλατυφύλλων δασοπονικών ειδών και παράχθηκαν (16.350) μοσχεύματα κλώνων Λεύκης. Η παραγωγή του παραπάνω φυτευτικού υλικού απορρόφησε το ποσό των (1.553.617)€και η σποροσυλλογή(37.865)€.

Συνολικά δαπανήθηκε ποσό (1.591.482) €.

Στη Κεντρική Αποθήκη Δασικών Σπόρων(Κ.Α.Δ.Σ) κατά το έτος 2010 εισήχθησαν συνολικά 11.188 χλγ κώνοι κωνοφόρων και σπόροι πλατυφύλλων. Εκ των οποίων 11.028 χλγ κωνοφόρων και 160 χλγ πλατυφύλλων. Μετά από επεξεργασία, εκκόκκιση και καθαρισμό παράχθηκαν 739 χλγ

καθαρού σπόρου κωνοφόρων και 152 χλγ πλατυφύλλων ειδών. Συνολικά παράχθηκε ποσότητα 891 χλγ καθαρού σπόρου κωνοφόρων και πλατυφύλλων.

15. Δασοτεχνική Διευθέτηση χειμάρρων

Από ετών εφαρμόζεται από την Υπηρεσία πρόγραμμα επέμβασης σε 250 περίπου ορεινές λεκάνες, πολλές από τις οποίες έχουν ήδη αμβλύνει τη χειμαρρική τους, χωρίς ωστόσο το χειμαρρικό πρόβλημα της χώρας να είναι σήμερα λιγότερο οξύ.

Μέχρι σήμερα εκτιμάται ότι έχει επιτευχθεί η διευθέτηση του 25% του συνόλου των χειμαρρικών εστιών. Το ποσοστό αυτό σε σχέση με το μέγεθος του χειμαρρικού προβλήματος είναι πολύ μικρό και αυτό οφείλεται στους κάτωθι ανασχετικούς παράγοντες:

1. Στο χαμηλό ρυθμό χρηματοδότησης των έργων.
2. Στην οργάνωση του φορέα.
3. Στη γραφειοκρατία και περιορισμούς στην πρόσληψη εργατοτεχνικού προσωπικού.
4. Στις αντιδράσεις των ορεινών κατοίκων και ιδίως των κτηνοτρόφων στην εφαρμογή των ενδεδειγμένων μέτρων
5. Στην αδυναμία απαλλοτρίωσης ή εξαγοράς κλασματικών δικαίων για τους ίδιους με τους παραπάνω λόγους και για λόγους δαπανών.

Συνοπτική εικόνα του έργου αντιχειμαρρικής προστασίας του έτους 2010 δίνεται κατωτέρω:

- Συνεχίστηκαν τα δομικά και φυτοκομικά έργα διευθέτησης σε 29 λεκάνες χειμάρρων. Συγκεκριμένα κατασκευάστηκαν διάφορα έργα (φράγματα, παράλληλοι τοίχοι, πρόβολοι, κλπ.) συνολικού όγκου 414 κ.μ. για τη στερέωση και αποκατάσταση εστιών παραγωγής στερεών υλικών και συντηρήθηκαν 0 κ.μ.
- Κατασκευάστηκαν διάφορα χωμάτινα έργα συνολικού όγκου 0 κ.μ.
- Κατασκευάστηκαν 0 μέτρα δρόμων προσπέλασης και έγινε συντήρηση σε 0 μέτρα.
- Έγιναν φυτοκομικές εργασίες σε έκταση 10.207 στρεμμάτων (αναδασώσεις 207 στρ. περιποιήσεις 0 στρ. σπορές 10.000 στρ.) και φυτεύτηκαν 17.800 φυτάρια.
- Κατασκευάστηκαν 0 τρ. μέτρα περίφραξης ασταθών εδαφών.
- Κατασκευάστηκαν 0 τρ. μέτρα τάφροι - δράινα.
- Κατασκευάστηκαν 55.400 μ. κλαδοπλέγματα.
- Για όλες τις παραπάνω εργασίες δαπανήθηκαν συνολικά **449.764 €**.

Παρατήρηση: Στα κλαδοπλέγματα συμπεριλαμβάνονται επίσης τα κορμοδέματα - κορμοφράγματα – ξυλοφράγματα. Τα κορμοδέματα μετριοούνται σε τετραγωνικά μέτρα και για να μετατραπούν σε τρέχοντα μέτρα πολλαπλασιάζονται επί 6.

16. Δασοπονία Περιβάλλοντος

το Τμήμα **Δασοπονία Περιβάλλοντος** κατά το έτος 2010 ασχολήθηκε :

1. Με τον έλεγχο , σε συνδυασμό με επιτόπιες αυτοψίες όπου θεωρήθηκε απαραίτητο , για τις εγκρίσεις ή μη , 201 Προμελετών Περιβαλλοντικών Επιπτώσεων (ΠΠΕ) και 160 τελικών μελετών Περιβαλλοντικών Επιπτώσεων (ΜΠΕ), ενώ πρότεινε και τους όρους οι οποίοι θα πρέπει να περιληφθούν στις σχετικές αποφάσεις (ΚΥΑ) Έγκρισης Περιβαλλοντικών Όρων (ΕΠΟ) , για έργα και εγκαταστάσεις παραγωγής ηλεκτρικής ενέργειας από συμβατικές πηγές ή από Ανανεώσιμες Πηγές Ενέργειας (ΑΠΕ).

2. Με διάφορες μελέτες (ΜΠΕ) και παροχή οδηγιών προς τις Περιφερειακές Δασικές Υπηρεσίες για τα έργα τα οποία κατασκευάζονται σε δάση και δασικές εκτάσεις όπως έργα για

παραγωγή ενέργειας από συμβατικές πηγές ή από Ανανεώσιμες Πηγές Ενέργειας (ΑΠΕ), εγκαταστάσεις γραμμών μεταφοράς ηλεκτρικής ενέργειας, σχετικές μελέτες της ΔΕΗ, εγκαταστάσεις λατομείων, μεταλλείων, φραγμάτων και λιμνοδεξαμενών. Για την κατασκευή της ΠΑΘΕ και άλλων τμημάτων του εθνικού και επαρχιακού οδικού δικτύου καθώς και επεκτάσεις του σιδηροδρομικού δικτύου, δημιουργίας χιονοδρομικών κέντρων, ίδρυσης παραθεριστικών οικισμών από συνεταιρισμούς καθώς και ξενοδοχειακών εγκαταστάσεων, κτηνοτροφικών μονάδων, ΧΥΤΑ και μονάδων βιολογικού καθαρισμού.

3. Με αιτήματα σύναψης Προγραμματικών συμβάσεων που γίνονται μεταξύ του Υπουργείου μας και των διαφόρων ΟΤΑ για εκτέλεση έργων δασικής αναφυχής σε δάση και δασικές εκτάσεις σε όλη την Ελλάδα. Ολοκλήρωσε τις εργασίες εξέτασης των αιτημάτων, εισήγησης στο Τεχνικό Συμβούλιο Δασών, έκδοσης των αποφάσεων, σύνταξης των Προγραμματικών συμβάσεων και παρακολούθησης για την ορθή εφαρμογή της.

4. Με τη διατύπωση απόψεων για τις Ειδικές Περιβαλλοντικές Μελέτες που συντάσσονται για τη διαχείριση των προστατευμένων περιοχών καθώς και με θέματα των Εθνικών Δρυμών, διατηρητέων μνημείων της φύσης, αισθητικών δασών, προστατευτικών δασών, δασικών χωριών και ορεινών καταφυγίων και παροχή οδηγιών προς τις περιφερειακές υπηρεσίες μας.

5. Με την ολοκλήρωση των ΚΥΑ μελετών προηγούμενων ετών (2008 και 2009) και των ΠΠΕ, ΜΠΕ, ΚΥΑ του 2009 που μας διαβιβάστηκαν το 2010.

17. Εφαρμογή της Διεθνούς Σύμβασης για το Εμπόριο των Ειδών της Άγριας Πανίδας και Αυτοφύους Χλωρίδας που Κινδυνεύουν με Εξαφάνιση (Σύμβαση CITES)

Κατά το έτος 2010, το αρμόδιο Τμήμα Διεθνών Συμβάσεων της Δ/σης Αισθητικών Δασών Δρυμών και Θήρας (Κεντρική Διαχειριστική Αρχή CITES) μερίμνησε :

1. Για την **εξέταση σημαντικού αριθμού αιτημάτων** και την **έκδοση των προβλεπόμενων από την Σύμβαση πιστοποιητικών και αδειών για είδη CITES**, καθώς και **«απλών αδειών»** για την εισαγωγή ή εξαγωγή ειδών άγριας χλωρίδας και πανίδας που δεν περιλαμβάνονται στα είδη CITES. (Βλέπε το συνημμένο πίνακα).
2. Για την **εκπροσώπηση της χώρας μας στις Συναντήσεις των θεσμοθετημένων οργάνων της Ε.Ε. και των Ηνωμένων Εθνών**, που ασχολούνται με τα θέματα της Διεθνούς Σύμβασης CITES.
3. Για την **παροχή οδηγιών**, για τον έλεγχο και την εφαρμογή της Διεθνούς Σύμβασης CITES από τα 13 Γραφεία Διεθνών Συμβάσεων (**Περιφερειακές Διαχειριστικές Αρχές CITES**) που έχουν συσταθεί στις Δ/σεις Δασών των Περιφερειών του Κράτους, αλλά και των περιφερειακών Δασικών Υπηρεσιών στην αρμοδιότητα των οποίων είναι ο κατασταλτικός έλεγχος των ειδών που διακινούνται από και προς την χώρα μας. – **Εκδόθηκαν:**
 - **Δεκαεπτά (17) εγκύκλιοι για το ισχύον ΘΕΣΜΙΚΟ ΠΛΑΙΣΙΟ** (117173/640/05-02-2010, 115160/900/25-02-2010, 119787/1477/23-04-2010, 198311/1600/03-05-2010, 198357/1666/11-05-2010, 200158/2896/12-08-2010, 200160/2933/16-08-2010, 201968/2934/17-08-2010, 201992/3193/08-09-2010, 203377/3575/08-10-2010, 205322/3842/08-11-2010, 205202/3847/08-11-2010, 206204/4124/06-12-2010, 206407/4158/09-12-2010, 206258/4141/09-12-2010, 206629/4244/20-12-2010, 206703/4282/27-12-2010).
 - **Δύο (2) ΘΕΜΑΤΙΚΕΣ ΕΓΚΥΚΛΙΟΙ** (η 115198/1411/13-04-2010 που αφορά στην Αποστολή σε ηλεκτρονική μορφή μετάφρασης στην ελληνική της 19^{ης} εκπαιδευτικής σειράς της έκδοσης «Πράσινα Τελωνεία» («Green Customs») αφιερωμένη στην «Αντιμετώπιση των υβριδίων orchideas υπό την CITES», καθώς και η 203373/3538/05-10-2010, που αφορά στην Αποστολή -σε ηλεκτρονική

μορφή (CD)- 2^{ης} έκδοσης φωτογραφικού οδηγού αναγνώρισης των ειδών της άγριας πανίδας που υπόκεινται στο καθεστώς αδειοδότησης της ΚΥΑ 99098/5881/16-10-2006 «Εμπορία των ειδών της άγριας πανίδας και της αυτοφυούς χλωρίδας»).

- **Εννέα (9) ΕΦΑΡΜΟΣΤΙΚΕΣ** -του θεσμικού πλαισίου- **ΕΓΚΥΚΛΙΟΙ**: 1) Για την Γνωστοποίηση αντιγράφων του επικαιροποιημένου βιβλίου - «μητρώου καταχώρησης επιχειρήσεων εμπορίας ειδών της άγριας πανίδας και αυτοφυούς χλωρίδας της Σύμβασης CITES» της Επικράτειας (115103/142/11-01-2010, 115169/1040/09-03-2010, 119588/2194/15-06-2010, 200154/2851/10-08-2010, 205209/3914/12-11-2010), 2) Για την συμπλήρωση ερωτηματολογίου σχετικού με τα θέματα της εφαρμογής Μη Επιζήμιων Ευρημάτων (ΜΕΕ) σε κατασχεθέντα σε τρίτες χώρες δείγματα και της περιστολής της εισαγωγής χαβιαριού ως προσωπικού και οικιακού αντικειμένου (117366/698/11-02-2010), 3) Για την υποβολή στοιχείων εξαγωγών και εργοστασίων επεξεργασίας και επανασυσκευασίας χαβιαριού (204372/3561/11-10-2010), 4) Για τη υποβολή στοιχείων για την κατάρτιση της ετήσιας έκθεσης της Διεθνούς Σύμβασης CITES (199981/2234/18-10-2010), 5) Για την εγγραφή των βοτανικών κήπων στον «κατάλογο των αναγνωρισθέντων επιστημονικών ιδρυμάτων, σύμφωνα με το άρθρο VII παρ.6 της Σύμβασης CITES και το άρθρο 7 παρ. 4 του Κανονισμού (ΕΚ) 338/97» (οικ. 206658/4366/29-12-2010).
4. Για την **συνέχιση κατάρτισης και διαρκή ενημέρωση του Μητρώου** καταχώρησης επιχειρήσεων εμπορίας ειδών της άγριας πανίδας και αυτοφυούς χλωρίδας της Σύμβασης CITES.
 5. Για την **συνεργασία με την Επιστημονική Αρχή CITES**, για την αντιμετώπιση θεμάτων που σχετίζονται με την εφαρμογή της Διεθνούς Σύμβασης CITES.
 6. Για την **επιμόρφωση των υπαλλήλων των Περιφερειακών Γραφείων Διεθνών Συμβάσεων**.
 7. Για τον **εφοδιασμό** της Κεντρικής και των Περιφερειακών Διαχειριστικών Αρχών CITES, καθώς και των συναρμόδιων αρχών με απαραίτητο για την εφαρμογή της Σύμβασης CITES εξοπλισμό και πληροφοριακό-ενημερωτικό υλικό:
 - Ειδικά έντυπα εκτύπωσης αδειών και πιστοποιητικών CITES.
 - Αφίσες και ενημερωτικό υλικό της Διεθνούς Σύμβασης CITES.
 8. Για την **εκ νέου δημιουργία** (Σχετική η αρ. 203398/3826/04-11-2010 εγκύκλιος) και **συνεχή επικαιροποίηση, ειδικού δικτυακού τόπου για την παρουσίαση των της εφαρμογής της Διεθνούς Σύμβασης CITES στη χώρα μας** (www.ypeka.gr / ΔΑΣΗ / ΕΦΑΡΜΟΓΗ ΣΥΜΒΑΣΗΣ CITES).

ΠΙΝΑΚΑΣ 1
Παραγωγή Ξύλου κατά τα έτη 1988 - 2010

(Κυβικά μέτρα στρογγύλης m³ (σ) σε χιλ.)

a/a	Κατηγορία Ξυλείας	1988	1989	1990	1991	1992	1993	1994	1995	1996	1997	1998	1999	2000	2001	2002	2003	2004	2005	2006	2007	2008	2009	2010
1	Τεχνικό Ξύλο (Βιομηχ. Ξυλεία)	674	670	660	666	605	649	654	616	672	735	494	812	440	410	383	401	381	390	384	384	416	240	258
	1.1. Κωνοφόρων	402	378	377	363	344	419	392	361	361	410	323	449	284	259	259	268	248	261	247	262	293	141	186
	1.2. Πλατυφύλλων	272	292	283	303	261	230	262	255	311	325	171	363	156	151	124	133	133	129	138	122	123	99	72
2.	Καυσόξυλα Εμπορίου	1.083	832	784	830	888	934	1.160	626	640	688	635	739	808	806	725	845	845	915	878	889	845	794	790
	2.1. Κωνοφόρων	55	68	56	34	19	389	331	78	55	27	54	90	118	108	159	127	113	135	132	183	147	94	128
	2.2. Πλατυφύλλων	1.028	764	728	796	869	545	829	548	585	661	581	649	690	698	566	718	732	780	745	706	698	700	661
3.	Καυσ/λα Ατελώς Συλλεγόμενα	1.032	885	866	804	749	648	584	614	697	562	562	664	724	313	477	405	467	296	404	316	205	233	790
	2.1. Κωνοφόρων	219	111	119	114	88	101	72	82	107	64	64	53	71	52	79	67	79	49	67	52	34	39	132
	2.2. Πλατυφύλλων	813	774	747	690	661	547	512	532	590	498	498	612	653	261	398	337	387	247	337	264	170	194	659
4.	ΣΥΝΟΛΟ (1+2+3)	2.789	2.388	2.383	2.300	2.242	2.231	2.398	1.856	2.009	1.985	1.691	2.215	1.972	1.529	1.586	1.650	1.693	1.601	1.666	1.587	1.466	1.267	1.838
	2.1. Κωνοφόρων	676	557	552	511	451	909	795	521	522	501	441	592	473	419	497	462	440	445	446	497	474	274	446
	2.2. Πλατυφύλλων	2.113	1.831	1.831	1.789	1.791	1.322	1.603	1.335	1.487	1.484	1.250	1.623	1.499	1.110	1.088	1.188	1.253	1.156	1.220	1.090	991	993	1.392

ΠΗΓΗ : Δ/ση Διαχείρισης Δασών και Δασικού Περιβάλλοντος

ΣΗΜΕΙΩΣΗ : 1. Συντελεστής Μετατροπής Κωνοφόρων 1 τον. = 1,50 m³ (σ)

Πλατυφύλλων 1 τον. = 1,20 m³ (σ)

**ΠΑΡΑΓΩΓΗ ΔΑΣΙΚΩΝ ΠΡΟΪΟΝΤΩΝ ΔΗΜΟΣΙΩΝ ΔΑΣΩΝ (σε m³)
ΕΤΟΥΣ 2010**

ΔΑΣΟΠΟΝΙΚΑ ΕΙΔΗ	ΤΕΧΝΙΚΟ ΞΥΛΟ	ΒΙΟΜ/ΚΟ ΞΥΛΟ	ΚΑΥΣΙΜΟ ΞΥΛΟ	ΣΥΝΟΛΟ
I. ΚΩΝΟΦΟΡΑ				
ΕΛΑΤΗ	39.889	3.198	2.327	45.414
ΕΡΥΘΡΕΛΑΤΗ	8.259	65	0	8.324
ΠΕΥΚΗ	95.992	51.387	40.121	187.499
ΣΥΝΟΛΟ	144.140	54.650	42.448	241.237
II. ΠΛΑΤΥΦΥΛΛΑ				
ΟΞΥΑ	30.289	7.825	149.082	187.196
ΔΡΥΣ	980	1.374	249.497	251.851
ΛΕΥΚΗ	19.868	6.895	6.111	32.874
ΚΑΣΤΑΝΙΑ	3.371	577	220	4.168
ΛΟΙΠΑ ΕΙΔΗ	301	43	21.136	21.480
ΣΥΝΟΛΟ	54.809	16.714	426.047	497.569
ΓΕΝ. ΣΥΝΟΛΟ	198.949	71.363	468.494	738.806

**ΠΑΡΑΓΩΓΗ ΔΑΣΙΚΩΝ ΠΡΟΪΟΝΤΩΝ ΜΗ ΔΗΜΟΣΙΩΝ ΔΑΣΩΝ (σε m³)
ΕΤΟΥΣ 2010**

ΔΑΣΟΠΟΝΙΚΑ ΕΙΔΗ	ΤΕΧΝΙΚΟ ΞΥΛΟ	ΒΙΟΜ/ΚΟ ΞΥΛΟ	ΚΑΥΣΙΜΟ ΞΥΛΟ	ΣΥΝΟΛΟ
I. ΚΩΝΟΦΟΡΑ				
ΕΛΑΤΗ	15.365	1.156	4.696	21.217
ΕΡΥΘΡΕΛΑΤΗ				
ΠΕΥΚΗ	26.975	675	24.628	52.278
ΣΥΝΟΛΟ	42.340	1.831	29.323	73.495
II. ΠΛΑΤΥΦΥΛΛΑ				
ΟΞΥΑ	7.649	71	49.678	57.397
ΔΡΥΣ	1.087		138.923	140.010
ΛΕΥΚΗ	3.215	4.988	342	8.546
ΚΑΣΤΑΝΙΑ	4.934		3.545	8.479
ΛΟΙΠΑ ΕΙΔΗ	53		21.176	21.230
ΣΥΝΟΛΟ	16.939	5.059	213.664	235.662
ΓΕΝ. ΣΥΝΟΛΟ	59.280	6.890	242.987	309.156

Καυσόξυλα Ατελώς Συλλεγόμενα σε m ³ :	Δημόσια Δάση	Μη Δημόσια Δάση
		745.508
Συνολική παραγωγή ξυλανθράκων σε χιλιόγραμμα:	1.388.659	

ΠΙΝΑΚΑΣ 2

Παραγωγή, Εμπόριο και Κατανάλωση Τεχνικού Ξύλου

Ποσότητες σε m³ (σ)

ΕΤΟΣ	Παραγωγή	Εισαγωγές	Εξαγωγές	Φαινόμενη Κατανάλωση
1922	102.532	37.895	20.601	119.326
1930	67.806	629.030	2.323	694.513
1940	149.125	247.122	1.549	394.698
1950	207.572	739.932	1.832	945.672
1960	331.466	565.036	849	895.653
1970	561.283	1.171.361	8.031	1.724.613
1975	727.274	895.628	53.999	1.568.903
1980	784.642	985.136	72.050	1.697.728
1981	739.635	666.763	66.222	1.340.176
1982	776.634	847.602	66.008	1.558.237
1983	905.322	979.963	77.706	1.807.579
1984	789.649	942.680	79.225	1.620.556
1985	800.577	956.704	64.994	1.692.287
1986	873.674	1.104.046	53.242	1.924.478
1987	768.847	1.312.516	46.831	2.034.532
1988	674.031	1.122.925	108.260	1.688.696
1989	741.954	1.614.611	117.543	2.239.022
1990	660.009	1.555.821	70.426	2.145.404
1991	665.894	1.691.373	95.379	2.261.528
1992	604.595	1.364.156	108.572	1.860.179
1993	649.669	1.299.000	125.000	1.823.669
1994	654.675	1.256.000	122.000	1.788.675
1995	616.351	1.223.000	119.000	1.720.351
1996	672.015	1.198.000	112.000	1.758.015
1997	735.000	1.176.000	116.000	1.795.000
1998	494.524	1.164.000	109.000	1.549.524
1999	811.763	1.185.000	112.000	1.884.763
2000	440.847	1.175.000	107.000	1.508.847
2001	409.957	6.292.120	165.130	6.536.947
2002	383.291	10.124.740	111.240	10.396.791
2003	400.772	3.311.310	24.300	3.687.782
2004	380.931	2.658.250	16.330	3.022.851
2005	390.091			390.091
2006	401.035			401.035
2007	384.066			384.066
2008	416.141			416.141
2009	240.091			240.091
2010	258.229			258.229

ΠΗΓΗ : Δ/νση Ανάπτυξης Δασικών Πόρων - Ε.Σ.Υ.Ε.

Σημείωση : Στις εισαγωγές και εξαγωγές αναφέρεται και η πριστή ξυλεία

ΠΙΝΑΚΑΣ 2α

ΠΕΡΙΦΕΡΕΙΑΚΕΣ ΔΑΣΙΚΕΣ ΥΠΗΡΕΣΙΕΣ ΟΛΗΣ ΤΗΣ ΧΩΡΑΣ

Έσοδα υπέρ Ειδικού Φορέα Δασών έτους 2010		
Κατηγορία	Ποσά σε Ευρώ	
I. Διαχείριση.	9.668.471,41	
α. Έσοδα από αυτεπιστασία (Κ.Ε.Δ.)	5.810.137,72	
β. Έσοδα από Α.Δ.Σ. (αρθρ. 74 Ν. 1541/85 & Π.Δ. 126/86)	}	
γ. Έσοδα από μίσθωση λήμματος		3.637.034,61
δ. Δασικός Φόρος.		
ε. Λοιπά.	221.299,08	
II. Θήρα.	6.753.986,68	
α. Άδειες.	6.040.716,36	
β. Λοιπά	713.270,32	
III. Ιδιοκτησιακά.	3.351.022,53	
α. Αναγνωρίσεις.	2.907.592,02	
β. Λοιπά	443.430,51	
IV. Έσοδα από Δρυμούς.	281.681,94	
V. Άλλες Πηγές.	0,00	
VI. Εισπραχθέντα Πρόστιμα	0,00	
α. Καταλήψεων.		
β. Κτισμάτων.		
Εισπραχθέν Σύνολο	20.055.162,56 €	

Πηγή: Οικονομική Διεύθυνση ΥΠΑΑΤ

ΠΙΝΑΚΑΣ 3

Παραγωγή, Εμπόριο και Κατανάλωση Καυσίμων από Ξύλο

Ποσότητες σε m³ (σ)

ΕΤΟΣ	Παραγωγή	Εισαγωγές	Εξαγωγές	Φαινόμενη Κατανάλωση
1922	5.001.968	43		5.002.011
1930	4.470.007	188.064	120	4.657.951
1940	449.363	3.610		4.452.973
1950	3.826.726	71		3.826.797
1960	3.756.132	149		3.756.281
1970	2.152.065	5.591	32	2.157.624
1975	1.788.371	3.812	10	1.792.173
1980	1.927.536	1.597		1.929.183
1981	1.897.000	1.895	5	1.898.890
1982	2.071.000	1.163	5	2.072.158
1983	2.079.000	1.984	160	2.080.984
1984	2.093.000	1.987	348	2.094.639
1985	2.146.000	3.421	389	2.149.032
1986	2.159.000	1.767	45	2.160.722
1987	1.927.000	3.360	330	1.930.030
1988	2.175.285	2.414	742	2.176.957
1989	1.776.109	3.078	7.186	1.772.001
1990	1.695.993	305	600	1.695.698
1991	1.663.215	1.062	269	1.664.008
1992	1.669.962	5.259	506	1.674.715
1993	1.521.295	3.000	400	1.523.895
1994	1.447.831	2.500	450	1.449.881
1995	1.450.000	4.000	380	1.453.620
1996	1.241.500	4.100	370	1.245.230
1997	1.250.000	4.000	260	1.253.740
1998	1.197.022	217.000	220.000	1.194.022
1999	1.403.517	223.000	229.000	1.397.517
2000	1.442.537	210.000	215.000	1.437.537
2001	1.118.848	267.080	2.950	1.325.898
2002	1.202.215	146.670	1.760	1.467.535
2003	1.249.629	145.000	15.400	1.380.899
2004	1.223.764	370760	15.330	1.355.104
2005	1.112.817			1.257.817
2006	1.203.898			
2007	1.198.580			
2008	1.465.577			
2009	1.267.219			
2010	1.501.839			

ΠΗΓΗ : Δ/ση Ανάπτυξης Δασικών Πόρων - Ε.Σ.Υ.Ε.

ΠΙΝΑΚΑΣ 4

Αξία Εισαγωγών και Εξαγωγών Δασικών Προϊόντων

Ποσά σε χιλιάδες δρχ. & €

ΕΤΟΣ	Τρέχουσες Τιμές	
	Εισαγωγές	Εξαγωγές
1950	142.468	13.499
1960	1.056.683	237.468
1970	2.856.131	253.843
1971	3.177.813	297.818
1972	3.711.213	407.382
1973	5.362.321	559.025
1974	6.687.128	1.005.899
1975	7.728.016	701.982
1976	9.233.816	1.372.731
1977	9.728.610	1.220.047
1978	10.181.197	1.217.291
1979	12.561.978	2.191.554
1980	16.738.658	3.658.179
1981	18.398.560	4.444.296
1982	24.341.396	4.877.097
1983	30.428.756	4.567.697
1984	39.561.411	5.891.993
1985	49.181.128	7.416.734
1986	60.840.358	8.637.041
1987	77.101.779	9.589.395
1988	70.815.111	10.315.864
1989	113.765.365	17.605.837
1990	129.890.465	15.035.495
1991	152.052.112	19.949.601
1992	142.175.880	24.909.370
1993	145.000.000	25.000.000
1994	147.500.000	25.100.000
1995	146.500.000	24.900.000
1996	149.000.000	25.400.000
1997	228.381.973	22.741.665
1998	239.801.070	23.651.332
1999	248.664.884	24.629.207
2000	242.675.544	22.546.923
2001	292.169.761	25.786.273
2002	800.042,00 €	79.696,11 €
2003	823.231,00 €	99.644,29 €
2004	956.105,00 €	107.892,27 €
2005		
2006		
2007		
2008		
2009		
2010*		

ΠΗΓΗ : Δ/νση Ανάπτυξης Δασικών Πόρων - Ε.Σ.Υ.Ε.

ΠΑΡΑΤΗΡΗΣΗ: Στα παραπάνω ποσά περιλαμβάνεται και η αξία του χάρτου.

* Τα στοιχεία 2005 -2010 δεν είναι διαθέσιμα ακόμα από την Εθνική Στατιστική Υπηρεσία Ελλάδος

ΠΙΝΑΚΑΣ 5
Παραγωγή Ρητίνης και Εξαγωγές Ρητινικών Προϊόντων.

Ποσότητες σε μετρ. τόννους / Αξία σε χιλ. δρχ.

ΕΤΟΣ	Παραγωγή Ρητίνης	Εξαγωγές			
		Κολοφόνιο		Τερεβινθέλαιο	
		Ποσότητα	Αξία	Ποσότητα	Αξία
1950	16.614	8.648	8.542	1.535	2.391
1960	28.561	22.040	192.658	3.346	16.509
1970	23.771	13.802	127.720	888	2.479
1975	20.313	6.046	133.766	79	1.531
1980	11.577	6.012	160.584	102	7.046
1981	12.978	3.533	184.916		
1982	12.658	5.157	252.842	23	1.669
1983	12.558	4.873	197.827	82	6.399
1984	12.923	5.354	233.788	88	7.139
1985	12.430	5.477	323.052	76	7.774
1986	9.950	3.563	239.169	22	2.578
1987	10.173	3.947	232.163	45	6.573
1988	10.067	582	55.091	14	3.388
1989	5.392	1.636	161.015	44	6.033
1990	6.880	1.202	114.343	73	13.430
1991	7.400	1.029	122.238	55	11.217
1992	7.723	1.343	245.879	17	4.931
1993	6.265	1.300	240.000	40	8.543
1994	6.050	1.250	238.000	45	9.000
1995	5.830	1.180	230.000	32	8.000
1996	5.965	1.150	228.000	28	7.850
1997	6.140	1.120	225.000	24	7.500
1998	5.836	1.100	220.000	21	7.300
1999	6.081	1.000	215.000	19	7.200
2000	5.445	-	-	-	-
2001	5.470	-	-	-	-
2002	5.376				
2003	5.761				
2004	5.125				
2005	4.916				
2006	4.851				
2007	4.212				
2008	3.901				
2009	3.967				
2010	4.421				

ΠΗΓΗ : Δ/ση Ανάπτυξης Δασικών Πόρων - Ε.Σ.Υ.Ε.

* Τα στοιχεία 2001 και εντεύθεν δεν είναι διαθέσιμα ακόμα από την Εθνική Στατιστική Υπηρεσία Ελλάδος

ΠΙΝΑΚΑΣ 6**Παραγωγή Ρητίνης και Επιδότηση αυτής.**

Ποσότητες σε μετρ. τόννους

Αξία μέχρι το έτος 2001 σε χιλ. δρχ.

ΕΤΟΣ	Αριθμός ρητινοσυλλεκτών	Έκταση που ρητινεύθ. (σε στρ.)	Ρ η τ ί ν η		Εισοδηματική Ενίσχυση στην Παραγωγή κατά χιλ. δρχ.	Συνολικό Ποσό Επιδότησης τρέχ. τιμές
			Παραχθείσα	Επιδοτηθείσα		
1973			20.587	20.000	0,80	16.000
1974			20.594	20.000	1,20	24.000
1975	5.900		20.313	19.000	3,00	57.000
1976	3.570		14.139	13.000	4,00	52.000
1977	4.350		12.529	12.967	5,00	64.835
1978	3.900	820.000	10.970	10.950	7,00	76.650
1979	4.000	840.000	11.680	12.398	8,00	99.184
1980	3.950	850.000	11.577	13.500	8,00	110.000
1981	4.150	860.000	12.978	13.450	13,00	174.850
1982	4.200	880.000	12.658	11.829	18,00	212.922
1983	4.100	890.000	12.558	12.399	20,00	247.980
1984	4.350	890.000	12.923	12.619	25,00	315.475
1985	4.550	870.000	12.430	11.695	31,00	362.545
1986	2.650	820.000	9.950	11.344	31,00	351.560
1987	3.150	810.000	10.173	9.787	34,00	332.758
1988	3.200	800.000	10.067	9.725	37,50	364.697
1989	2.800	650.000	9.117	8.904	50,00	445.177
1990	2.422	590.000	6.880	6.880	55,00	378.256
1991	2.500	600.000	7.400	7.400	65,00	465.000
1992	2.600	650.000	7.723	7.723	75,00	562.000
1993	2.600	660.000	6.265	6.265	80,00	501.000
1994	1.886	468.000	6.050	6.050	90,00	544.000
1995	1.884	414.356	5.830	5.830	106,00	618.000
1996	1.834	394.406	5.965	5.955	114,00	678.975
1997	1.876	387.165	6.140	5.958	123,31	734.680
1998	1.780	380.515	5.836	5.836	130,00	758.680
1999	1.754	400.000	6.081	6.081	135,00	822.000
2000	1.702	380.200	5.445	5.445	140,20	763.389
2001	1.667	380.000	5.470	5.470	0,425	2.324,75 €
2002	1.499	378.000	5.376	5.376	0,45 €	2.408,45 €
2003	1.500	382.500	5.761	5.761	0,47 €	2.707,67 €
2004	1.274	375.000	5.125	5.125	0,495 €	2.536,88 €
2005	1.300	370.500	4.916	4.916	0,519 €	2.551,40 €
2006	1.200	370.000	4.851	4.841	0,549 €	2.657,71 €
2007	1.150	350.000	4.212	4.202	0,577 €	2.424,55 €
2008	1.125	340.000	3.901	3.901	0,614 €	2.395,21 €
2009	1.100	340.000	3.967	3.967	0,650 €	2.578,55 €
2010	1.100	340.000	4.421	4.421	0,500 €	2.210.396,00 €

ΠΗΓΗ : Δ/ση Διαχείρισης Δασών και Δασικού Περιβάλλοντος

ΠΙΝΑΚΑΣ 7
Δασικές Πυρκαϊές Περιόδου 1980 - 2010

ΕΤΟΣ	ΣΥΝΟΛΙΚΟΣ ΑΡΙΘΜΟΣ ΠΥΡΚΑΓΙΩΝ	ΣΥΝΟΛΙΚΗ ΚΑΜΕΝΗ ΕΚΤΑΣΗ (ha)	ΚΑΜΕΝΗ ΕΚΤΑΣΗ ΔΑΣΩΝ (ha)	ΚΑΜΕΝΗ ΕΚΤΑΣΗ ΜΕΡ. ΔΑΣ. & ΑΛΛΩΝ ΕΚΤΑΣΕΩΝ (ha)	ΑΝΘΡΩΠΟ ΓΕΝΗ ΑΙΤΙΑ	ΦΥΣΙΚΑ ΑΙΤΙΑ	ΑΓΝΩΣΤΑ ΑΙΤΙΑ
1980	1.207	32.965,0	4.355,0	28.610,0	850,00	20,00	337,00
1981	1.159	81.417,0	38.653,0	42.764,0	719,00	12,00	428,00
1982	1.045	27.372,0	10.843,0	16.529,0	695,00	48,00	302,00
1983	968	19.613,0	10.907,0	8.706,0	545,00	38,00	385,00
1984	1.284	33.656,0	12.018,0	21.638,0	917,00	18,00	349,00
1985	1.442	105.450,0	48.631,0	56.819,0	804,00	38,00	600,00
1986	1.082	24.514,0	10.109,0	14.405,0	596,00	30,00	456,00
1987	1.266	46.315,0	13.605,0	32.710,0	659,00	63,00	544,00
1988	1.898	110.501,0	27.370,0	83.131,0	898,00	49,00	951,00
1989	1.284	42.364,0	23.600,0	18.764,0	599,00	48,00	637,00
M.O*	1.263,5	52.416,7	20.009,1	32.407,6	728,2	36,4	498,9
1990	1.322	38.593,0	21.088,0	17.505,0	643,00	44,00	635,00
1991	941	23.574,0	8.000,0	15.574,0	539,00	18,00	484,00
1992	2.042	66.347,0	23.194,0	43.153,0	868,00	61,00	1.113,00
1993	2.406	54.049,0	24.200,0	29.849,0	860,00	61,00	1.485,00
1994	1.954	52.603,0	23.392,0	29.211,0	765,00	96,00	1.102,00
1995	1.493	19.177,0	9.035,0	10.142,0	539,00	59,00	895,00
1996	1.527	22.990,0	8.111,0	14.879,0	452,00	50,00	1.025,00
1997	2.273	34.781,0	16.119,0	18.662,0	805,00	54,00	1.414,00
1998	1.842	92.901,0	46.077,0	46.824,0	211,00	46,00	1.585,00
1999	1.486	8.289,0	4.773,0	3.516,0	127,00	66,00	1.293,00
M.O*	1.728,6	41.330,4	18.398,9	22.931,5	580,9	55,5	1.103,1
2000	2.581	145.034,0	69.579,0	75.455,0	336,00	129,00	2.116,00
2001	2.658	18.342,0	8.423,0	9.929,0	405,00	177,00	1.953,00
2002	1.400	4.337,0	887,0	3.450,0	140,00	154,00	1.106,00
2003	1.425	3.263,0	960,0	2.303,0	157,00	241,00	1.026,00
2004	1.755	10.722,1	2.586,0	8.136,1			
2005	1.544	6.437,4	2.180,2	4.257,2			
2006	1.417	12.661,4	6.513,1	6.148,3			
2007	1.992	222.894,0	85.970,6	136.923,4			
2008	1.486	29.172,0	13.397,0	15.775,0			
2009	1.063	35.342,3	14.605,8	20.736,6			
2010	1.052	8.967,3	6.199,2	2.768,1			
M.O*	1.670,3	45.197,5	19.209,2	25.989,2	259,5	175,3	1.550,3
M.O**	1.596,2	47.522,5	19.639,4	27.883,5	588,7	67,5	925,9

ΠΗΓΗ : Δ/ση Προστασίας Δασών και Φ.Π.

M.O*: Μέσος όρος δεκαετίας

M.O**: Συνολικός μέσος όρος

Πίνακας 7α

ΠΙΝΑΚΑΣ ΠΥΡΚΑΓΙΩΝ ΕΤΟΥΣ 2010
(Εκτάσεις σε στρέμματα)

Α/Α	ΔΑΣΙΚΗ ΑΡΧΗ	ΔΑΣΙΚΕΣ ΠΥΡΚΑΓΙΕΣ										ΜΗ ΔΑΣΙΚΕΣ ΠΥΡΚΑΓΙΕΣ						ΣΥΝ. ΑΡΙΘΜ. ΠΥΡΚ.	ΣΥΝ. ΣΤΡΕΜΜ. ΠΥΡΚ. (στρ.)	
		ΑΡΙΘΜΟΣ ΠΥΡΚΑΓΙΩΝ						ΚΑΜΕΝΗ ΕΚΤΑΣΗ				ΑΡΙΘΜΟΣ ΠΥΡΚΑΓΙΩΝ								ΚΑΜ.ΕΚΤ.
		<10	11-50	51-1000	1001-5000	>5000	ΣΥΝΟΛΟ	ΔΑΣΗ (στρ.)	Μ.Δ.Ε (στρ.)	ΛΟΙΠΕΣ ΕΚΤ. (στρ.)	ΣΥΝΟΛΟ (στρ.)	<10	11-50	51-1000	1001-5000	>5000	ΣΥΝΟΛΟ			
1	ΑΝ.ΜΑΚ.ΘΡΑΚΗ	10	4	2	1	0	17	26	1.418	109	1.553	229	29	7	0	0	265	1.604	282	3.157
2	Κ. ΜΑΚΕΔΟΝΙΑ	19	21	3	4	1	48	2.289	2.226	319	4.834	715	47	11	0	0	773	4.161	821	8.996
3	ΔΥΤ. ΜΑΚΕΔΟΝΙΑ	0	0	0	0	0	0	0	0	0	0	0	0	0	0	0	0	0	0	0
4	ΗΠΕΙΡΟΣ	109	14	10	0	0	133	51	1.367	282	1.700	245	6	4	0	0	255	964	388	2.665
5	ΘΕΣΣΑΛΙΑ	43	11	3	0	0	57	76	544	284	904	131	41	19	0	0	191	4.956	248	5.860
6	ΙΟΝΙΟΙ ΝΗΣΟΙ	60	20	13	2	0	95	3.492	3.854	353	7.699	263	2	1	0	0	266	621	361	8.320
7	ΔΥΤ. ΕΛΛΑΔΑ	73	6	5	0	0	84	802	180	8	990	607	16	0	0	0	623	1.366	707	2.355
8	ΣΤΕΡ. ΕΛΛΑΔΑ	160	25	20	1	1	207	844	7.302	4.987	13.133	309	19	7	0	0	335	2.035	542	15.168
9	ΑΤΤΙΚΗ	0	0	0	0	0	0	0	0	0	0	0	0	0	0	0	0	0	0	0
10	ΠΕΛ/ΝΗΣΟΣ	283	29	15	0	0	327	1.062	3.155	0	4.217	702	19	3	1	0	725	2.328	1.052	6.545
11	Β. ΑΙΓΑΙΟ	0	0	0	0	0	0	0	0	0	0	0	0	0	0	0	0	0	0	0
12	Ν. ΑΙΓΑΙΟ	3	0	1	0	0	4	92	3	0	95	25	1	0	0	0	26	51	30	146
13	ΚΡΗΤΗ	0	0	0	0	0	0	0	0	0	0	0	0	0	0	0	0	0	0	0
	ΣΥΝΟΛΟ	760	130	72	8	2	972	8.734	20.050	6.343	35.127	3.226	180	52	1	0	3.459	16.098	4.431	51.225

ΠΙΝΑΚΑΣ 8

ΜΗΧΑΝΟΛΟΓΙΚΟΣ ΕΞΟΠΛΙΣΜΟΣ ΠΕΡΙΦΕΡΕΙΑΚΩΝ ΥΠΗΡΕΣΙΩΝ ΕΤΟΥΣ 2010

α/α	ΜΗΧΑΝΙΚΟΣ ΕΞΟΠΛΙΣΜΟΣ	Αριθμός
	ΟΧΗΜΑΤΑ	
1	Jeep & Επιβατηγά	425
2	Λεωφορεία	31
3	Δίκυκλα	300
4	Φορτηγά	137
5	Προωθητήρες	26
6	ΛΟΙΠΑ ΟΧΗΜΑΤΑ	99
7		
	ΛΟΙΠΟΣ ΕΞΟΠΛΙΣΜΟΣ	
1	Αλυσοπρίονα	620
2	Διόπτρες	249
3	Τηλεβόες	139
4	G.P.S.	28
5	Διάφορα	118
	ΡΑΔΙΟΤΗΛΕΦΩΝΑ	
1	P/T Βάσης	226
2	P/T Αυτοκινήτων	439
3	P/T Φορητά	1221
4	P/T Μοτοσυκλετών	43
5	P/T Συστήματα τηλεχειρισμού	8

ΠΙΝΑΚΑΣ 9
Εκτελεσθέντα Έργα Προστασίας Δασών

Ποσά μέχρι το έτος 2001 σε δραχμές

ΕΤΟΣ	Αντιπ. Ζώνες - δρόμοι σε χλμ.		Παρατηρητήρια Αριθ.	Δεξαμενές Αριθ.	Καθαρισμοί στρεμ.	Καταπολέμηση Ασθενειών (χιλ. δρχ.)
	Διάνοιξη	Συντήρηση				
1980	2.514	2.878	164	125	36.683	247.000.000
1981	254	1.163	4	6	2.905	50.000.000
1982	132	1.206	5	14	3.911	60.000.000
1983	344	2.066	3	21	17.537	50.000.000
1984	561	1.631	3	21	7.120	200.000.000
1985	420	1.528	3	12	6.700	150.000.000
1986	437	1.900	1	9	15.370	150.000.000
1987	388	3.800	8	35	4.000	90.000.000
1988	590	4.297	3	25	9.000	50.000.000
1989	350	4.820	71	42	36.000	42.200.000
1990	298	5.406	38	34	7.990	50.200.000
1991	282	7.650	17	49	6.131	60.790.000
1992	417	8.820	8	50	8.605	53.430.000
1993	559	11.564	15	93	11.446	8.234.000
1994	1.918	7.000	20	39	20.531	19.564.000
1995	1.079	22.407	15	191	70.074	6.459.000
1996	1.384	13.988	42	131	17.513	37.942.000
1997	518	14.284	29	53	5.133	78.772.000
1998	275	14.027	-	150	5.235	65.324.000
1999	673	16.551	8	128	27.003	91.673.389
2000	2.858	18.742	6	131	16.620	46.417.000
2001	1.002	14.246	17	14	79.231	54.725.573
2002	551	12.588	11	27	11.683	34.063 €
2003	91	8.671	23	64	15.491	193.997 €
2004	91	28.272	10	32	10.613	176.875 €
2005	16	6.381	3	4	7.434	220.999 €
2006						
2007	32	7.460	70	23	13.754	674.471 €
2008	405	12.928	0	22	7.329	76.252 €
2009	6	1.916	0	1	1.683	0 €
2010	1,00	934	0	3	15	0 €

ΠΗΓΗ : Δ/ση Προστασίας Δασών και Φ.Π.

ΠΙΝΑΚΑΣ 10**Παραθθέντα Δενδρύλλια και Δαπάνες Φυτωρίων****από το έτος 1946 μέχρι το 2010**

ΕΤΟΣ	Παραθθέντα Δενδρύλλια σε χιλ.	Δαπάνες Δασ. Φυτωρίων (τρ. τιμές)
1946 - 1950	87.871	9.903.000 δρχ
1951 - 1960	304.122	64.453.000 δρχ
1961 - 1970	380.281	141.603.000 δρχ
1971	40.506	23.136.000 δρχ
1972	42.268	26.234.000 δρχ
1973	32.718	27.472.000 δρχ
1974	26.287	22.277.000 δρχ
1975	27.080	30.898.000 δρχ
1976	26.909	37.480.000 δρχ
1977	27.846	63.088.000 δρχ
1978	32.370	71.500.000 δρχ
1979	30.650	81.290.000 δρχ
1980	24.263	64.455.000 δρχ
1981	20.701	82.432.000 δρχ
1982	19.356	94.490.000 δρχ
1983	13.000	197.861.000 δρχ
1984	16.554	231.301.000 δρχ
1985	17.487	438.889.000 δρχ
1986	18.756	260.918.000 δρχ
1987	16.500	375.000.000 δρχ
1988	15.990	454.166.000 δρχ
1989	17.739	543.531.000 δρχ
1990	18.000	452.137.000 δρχ
1991	17.972	662.992.000 δρχ
1992	18.340	766.480.000 δρχ
1993	20.187	1.216.030.000 δρχ
1994	20.892	1.664.468.000 δρχ
1995	19.109	1.429.881.000 δρχ
1996	17.000	1.301.555.000 δρχ
1997	16.000	1.635.699.000 δρχ
1998	15.100	1.482.251.000 δρχ
1999	12.948	1.427.552.307 δρχ
2000	13.200	1.715.464.000 δρχ
2001	13.200	1.299.034.000 δρχ
2002	10.818	2.547.000 €
2003	7.346,5	2.473.230 €
2004	6.735,3	2.836.698 €
2005	6.349,0	2.139.184 €
2006	5.131,9	1.619.540 €
2007	3.947,3	1.382.255 €
2008	4.655,7	2.011.980 €
2009	5.476,1	2.340.247 €
2010	4.928,6	1.591.482 €

ΠΗΓΗ : Δ/ση Αναδασώσεων και Ορεινής Υδρονομίας.

ΠΙΝΑΚΑΣ 11

Εκτελεσθέντα Έργα Αναδασώσεων και Πραγματοποιηθείσες Δαπάνες
από την έναρξη της δραστηριότητας μέχρι το 2010

ΕΤΟΣ	Αναδασώσεις σε στρέμματα	Φυτευθέντα Δενδρύλλια σε χιλιάδες	Πραγματοποιηθείσες Δαπάνες (τρ. τιμές)
1941 - 1950	247.061	40.978	12.477.000 δρχ.
1951 - 1960	543.531	104.055	116.012.000 δρχ.
1961 - 1970	366.132	103.265	294.752.000 δρχ.
1971	49.917	14.975	34.178.000 δρχ.
1972	61.867	18.560	72.520.000 δρχ.
1973	43.301	12.900	83.590.000 δρχ.
1974	35.274	4.468	68.725.000 δρχ.
1975	30.908	7.088	98.319.000 δρχ.
1976	33.345	6.651	103.953.000 δρχ.
1977	39.889	6.060	103.763.000 δρχ.
1978	39.066	6.770	148.463.000 δρχ.
1979	35.870	5.841	133.206.000 δρχ.
1980	47.383	6.785	268.845.000 δρχ.
1981	36.776	5.368	247.698.000 δρχ.
1982	297.527	5.435	317.348.000 δρχ.
1983	43.308	5.783	550.783.000 δρχ.
1984	49.971	8.364	964.963.000 δρχ.
1985	56.614	8.353	1.545.537.000 δρχ.
1986	54.801	9.618	1.290.510.000 δρχ.
1987	51.001	9.000	1.383.776.000 δρχ.
1988	44.883	6.425	1.487.897.000 δρχ.
1989	46.508	6.793	1.881.409.000 δρχ.
1990	46.571	6.264	2.114.557.000 δρχ.
1991	41.395	5.002	2.195.071.000 δρχ.
1992	45.918	7.393	2.902.289.000 δρχ.
1993	46.534	7.829	2.997.542.000 δρχ.
1994	44.058	7.794	3.119.045.000 δρχ.
1995	33.204	5.597	2.501.797.000 δρχ.
1996	19.631	2.763	2.269.606.000 δρχ.
1997	25.320	3.218	2.532.445.000 δρχ.
1998	18.566	2.596	1.618.078.000 δρχ.
1999	24.544	2.979	1.878.782.866 δρχ.
2000	14.916	2.055	1.380.800.000 δρχ.
2001	18.364	1.569	1.098.000.000 δρχ.
2002	16.894	1.266	2.758.000 €
2003	11.623	896	2.515.000 €
2004	8.574	2.511	2.707.000 €
2005	15.234	1.153	2.076.500 €
2006	10.735	1.172	3.045.000 €
2007	10.920	942	1.895.000 €
2008	11.187	759	2.195.000 €
2009	11.244	706	1.879.200 €
2010	5.314	476	808.500 €

ΠΗΓΗ : Δ/ση Αναδασώσεων και Ορεινής Υδρονομίας.

ΠΙΝΑΚΑΣ 11α
Έργα Αναδασώσεων Αττικής

ΕΤΟΣ	Αναδασω- θείσα έκταση σε στρέμμ.	Φυτευθέντα Δενδρύλλια αριθ.	Σπορές σε Πινάκια αριθ.	Διάνοιξη Οδών σε χλμ.	Συντήρηση Βελτίωση Οδών χλμ.	Νέες Περιφράξεις τρέχοντα μέτρα	Συντήρηση Περιφράξεων τρέχοντα μέτρα	Δαπάνη Τρέχουσες τιμές
1976 - 1982	54.811	3.154.480	159.102	234,67	180,01	59.918	81.625	44.157
1983	3.207	252.000		7,98	11,67	5.382	1.590	360.000
1984	3.826	248.670		6,91	2,51			289.978
1985	3.614	253.000		17,24	11,05			467.997
1986	4.801	251.000	88.000	17,18	30,00	4.775	1.370	214.517
1987	2.501	210.000	220	12,00	56,00			197.112
1988	1.895	138.000		6,65	50,15	328		253.769
1989	2.458	171.980		5,97	50,00	1.200		361.348
1990	3.167	222.000	250	8,50	20,00	2.000	1.500	452.496
1991	3.336	233.523		5,90	28,70	937	1.000	421.682
1992	6.070	377.500	15.000	12,00		200	2.500	453.468
1993	6.650	339.500		18,70	15,00			291.700
1994	3.000	140.893	75.000	6,48	22,50			486.009
1995	2.157	166.231	2.000		30,00	535	1.000	837.754
1996	2.100	136.328			30,00	16.700		941.523
1997	4.730	248.800			30,00			812.862
1998	3.483	158.800	1.100		30,00			202.878
1999	2.234	177.570			10,00			308.703
2000	1.575	12.600		3,60	39,03			253.031
ΣΥΝΟΛΟ	115.615	6.892.875	340.672	363,77	646,61	91.975	90.585	7.650.984
2001	1.523	121.800						31.332 €
2002	2.533	175.664		2,93				645.668 €
2003	1.637	116.000			20,00			612.000 €
2004	370	25.200						541.000 €
2005	950	54.250						176.000 €
2006	3.221	178.900						631.000 €
2007	2.127	140.690						609.000 €
2008	1.250	100.200						1.408.000 €
2009	2.266	201.300						1.263.400 €
2010	3.371	218.800						387.500 €
ΣΥΝΟΛΟ	19.248	1.332.804	0	2,93	20,00	0	0	6.304.900 €

ΠΗΓΗ : Δ/ση Αναδασώσεων και Ορεινής Υδρονομίας.

Πίνακας 12α

**1. Συμπληρωματικές πληροφορίες για τον Κανονισμό 2080/92
σχετικά με τη ΔΑΣΩΣΗ από την αρχή εφαρμογής του ΚΑΝ μέχρι 31/12/2009**

Μέτρα	Αριθμός αιτήσεων	Αριθμός εκταρίων	Ποσό Οικονομικής Ενίσχυσης
I. ΔΑΣΩΣΗ			
<u>Αριθμός αιτήσεων για ένταξη στο πρόγραμμα</u>	23.626	41.181	123.532.602
Δασώσεις που προεγκρίθηκαν	20.659	31.291	94.589.713
Δασώσεις που πραγματοποιήθηκαν - αιτήσεις που εγκρίθηκαν οριστικά & ενισχύθηκαν (μετά την ολοκλήρωση του έργου)	16.106	22.323	64.437.917
Δαπάνες συντήρησης δασωμένων εκτάσεων (1)*	15.207	20.381	32.831.273
<u>Πριμοδότηση για αντιστάθμιση απωλειών από γεωργικά εισοδήματα (σύνολο)</u>	14.519	19.932	53.306.022
α. Γεωργοί που διαθέτουν 25% και άνω γεωργικά εισοδήματα	6.483	11.426	43.686.819
β. Λοιποί δικαιούχοι	7.799	8.317	9.535.205

ΠΗΓΗ : Δ/ση Ανάπτυξης Δασικών Πόρων

Πίνακας 12β

**2. Τεχνικές πληροφορίες για τον Κανονισμό 2080/92
σχετικά με τη ΔΑΣΩΣΗ από την αρχή εφαρμογής του ΚΑΝ μέχρι 31/12/2009**

Τύποι φυτεύσεων που έγιναν	Αριθμός αιτήσεων	Εκτάρια (Ha)	Είδος γής που δασώθηκε σε εκτάρια		
			Αρώσιμη γή. Γεωργικές εκτάσεις με μονοετείς καλλιέργειες	Χορτολιβαδικές εκτάσεις	Γεωργικές εκτάσεις με αμπέλια & καρποφόρα δένδρα
1. Κωνοφόρα (1)*	766	661	377	271	5
Πεύκη	643	554	319	227	3
Ελάτη	107	90	44	44	1
Κυπάρισσος	13	15	12	0	0
Ψευδοτσούγκα	3	2	2	0	0
2. Πλατύφυλλα	15.517	21.957	15.747	2.179	1.548
2.1. Λεύκες	3.631	3.488	2.078	73	85
2.2. Άλλα πλατύφυλλα (1)* και μικτές φυτεύσεις (75% & άνω πλατύφυλλα)	610	988	583	405	0
Ακακία - Ψευδακακία	6.060	9.735	8.035	780	98
Καρυδιά	3.044	3.673	2.859	287	222
Καστανιά	1.940	1.955	1.120	647	86
Δρυς	53	68	29	39	0
Σφένδαμος	1	1	0	1	0
Μαστιχόδενδρα	48	18	17	0	1
Πλατάνια	0	0	0	0	0
Χαρουπιά	106	453	104	10	338
Μουριά	30	124	45	3	76
Μουριά	9	15	15	0	0
Καρυδιά - Ακακία	111	375	332	44	0
Καστανιά - Ακακία - Δρυς	76	173	120	44	9
Καρυδιά - Καστανιά	146	182	152	25	5
Μικτές Φυτεύσεις Διαφόρων Πλατυφύλλων με 25% Κωνοφόρα	71	497	121	133	243
Μικτές Φυτεύσεις Διαφόρων Πλατυφύλλων	198	1.194	713	95	386
3. Φυτεύσεις ταχυσυζών (2)*	38	79	75	0	4
3.1. Ευκάλυπτος	21	29	25	0	4
3.2. Λεύκα	0	0	0	0	0
3.3. Άλλα	17	50	50	0	0
	16.321	22.697	16.199	2.450	1.557

ΠΗΓΗ : Δ/ση Ανάπτυξης Δασικών Πόρων

Πίνακας 12γ

**3. Γεωγραφικές πληροφορίες για τον Κανονισμό 2080/92
σχετικά με τη ΔΑΣΩΣΗ από την αρχή εφαρμογής του ΚΑΝ μέχρι 31/12/2009**

Εδαφικές μονάδες κατά Περιφέρεια όπως ορίζεται στο Εθνικό Περιφερειακό Πρόγραμμα.	Αριθμός αιτήσεων	Αριθμός εκταρίων	Επιλέξιμο κόστος
ΑΝΑΤΟΛΙΚΗ ΜΑΚΕΔΟΝΙΑ & ΘΡΑΚΗ	1464	3691,9484	8.012.243
ΑΤΤΙΚΗ	2	2,39	3.447
ΔΥΤΙΚΗ ΕΛΛΑΔΑ	525	926,1233	1.997.186
ΔΥΤΙΚΗ ΜΑΚΕΔΟΝΙΑ	2798	3154,342	6.882.538
ΗΠΕΙΡΟΣ	210	264,8245	530.034
ΙΟΝΙΑ ΝΗΣΙΑ	1	1,37	2.339
ΚΕΝΤΡΙΚΗ ΜΑΚΕΔΟΝΙΑ	7.196	7.179	14.866.879
ΚΡΗΤΗ	258	1755,20	3.964.141
ΝΟΤΙΟ ΑΙΓΑΙΟ	4	21,5	43.673
ΠΕΛΟΠΟΝΝΗΣΟΣ	571	751,38	1.621.152
ΣΤΕΡΕΑ ΕΛΛΑΔΑ	577	913,32	2.044.720
ΘΕΣΣΑΛΙΑ	2.772	4.283	9.682.305
ΒΟΡΕΙΟ ΑΙΓΑΙΟ	52	19,8	36.449
ΣΥΝΟΛΟ	16430,00	22963,40	49687106,28

ΠΗΓΗ : Δ/ση Ανάπτυξης Δασικών Πόρων

Πίνακας 125

4. Συμπληρωματικές πληροφορίες για τον Κανονισμό 1257/99 αρθρ.31 σχετικά με τη ΔΑΣΩΣΗ από την αρχή εφαρμογής του ΚΑΝ μέχρι 31/12/2009

Μέτρα	Αριθμός αιτήσεων	Αριθμός εκταρίων	Ποσό Οικονομικής Ενίσχυσης	
			Δημόσιο (ΟΤΑ)	Ιδιώτες
I. ΔΑΣΩΣΗ				
Αριθμός αιτήσεων για ένταξη στο πρόγραμμα	17086,00	76113,23	806346,82	79739331,41
Δασώσεις που πραγματοποιήθηκαν - αιτήσεις που εγκρίθηκαν οριστικά και ενισχύθηκαν (μετά την ολοκλήρωση του έργου)	7239,00	0,00	91861,91	38854480,82
Δαπάνες συντήρησης δασωμένων εκτάσεων	4948,00	8172,39	0,00	9521818,56
Πριμοδότηση για αντιστάθμιση απωλειών από γεωργικά εισοδήματα (σύνολο)	4638,00	9855,80	0,00	8858214,09
α) Επενδυτές με γεωργικά εισοδήματα <25% (του συνόλου των εισοδημάτων).	1160,00	1685,73	0,00	838913,43
β) Επενδυτές με γεωργικά εισοδήματα μεταξύ 25% και 50% (αγρότες μερικής απασχόλησης)	298,00	518,40	0,00	322827,27
γ) Επενδυτές με γεωργικά εισοδήματα >50% (αγρότες κύριας απασχόλησης).	3325,00	7894,82	0,00	7696473,39

ΠΗΓΗ : Δ/ση Ανάπτυξης Δασικών Πόρων

Πίνακας 12 ε

**5. Τεχνικές πληροφορίες για τον Κανονισμό 1257/99 αρθρ.31
σχετικά με τη ΔΑΣΩΣΗ από την αρχή εφαρμογής του ΚΑΝ μέχρι 31/12/2009**

Τύποι φυτεύσεων που έγιναν	Αριθμός αιτήσεων		Εκτάρια (Ha)		Είδος γής που δασώθηκε σε εκτάρια		
	Ιδιώτες	Δημόσιο (ΟΤΑ)	Ιδιώτες	Δημόσιο (ΟΤΑ)	Αρώσιμη γή- Γεωργικές	Χορτολι-βαδικές εκτάσεις	Γεωργικές εκτάσεις με αμπέλια &
1. Κωνοφόρα (1)*	21,00	0,00	27,84	0,00	27,54	0,30	0,00
Πεύκη	13,00	0,00	18,45	0,00	18,15	0,30	0,00
Ελάτη	5,00	0,00	5,72	0,00	5,72	0,00	0,00
Κυπάρισσος	0,00	0,00	0,00	0,00	0,00	0,00	0,00
Ψευδοσούγκα	3,00	0,00	3,68	0,00	3,68	0,00	0,00
2. Πλατύφυλλα	6818,00	12,00	10600,17	51,09	10186,13	132,86	338,62
2.1. Λεύκες	725,00	1,00	674,66	10,40	544,79	10,40	129,87
2.2. Άλλα πλατύφυλλα (1)* και μικτές φυτεύσεις (75% & άνω πλατύφυλλα)	0,00	1,00	0,00	3,60	3,60	0,00	0,00
Ακακία - Ψευδακακία	2819,00	0,00	4902,85	0,00	4878,53	14,66	9,67
Καρυδιά	675,00	2,00	878,04	0,77	812,13	9,28	56,80
Καστανιά	345,00	0,00	291,03	0,00	185,40	5,66	99,95
Δρυς	10,00	0,00	17,48	0,00	17,48	0,00	0,00
Σφένδαμος	0,00	0,00	0,00	0,00	0,00	0,00	0,00
Μαστιχόδενδρα	9,00	0,00	3,26	0,00	3,26	0,00	0,00
Πλατάνια	1,00	2,00	0,70	1,35	2,05	0,00	0,00
Χαρουπιά	32,00	0,00	113,26	0,00	91,75	2,80	18,71
Μουριά	594,00	0,00	1113,78	0,00	1663,97	0,60	6,51
Ακακία	1453,00	4,00	2285,36	17,87	1673,55	63,16	9,12
Καρυδιά - Ακακία	6,00	0,00	18,33	0,00	9,78	8,55	0,00
Καστανιά - Ακακία - Δρυς	11,00	0,00	21,77	0,00	21,77	0,00	0,00
Καρυδιά - Καστανιά	18,00	0,00	21,37	0,00	19,79	0,65	8,00
Μικτές Φυτεύσεις Διαφόρων Πλατυφύλλων με 25% Κωνοφόρα	4,00	1,00	7,00	15,00	7,00	15,00	0,00
Μικτές Φυτεύσεις Διαφόρων Πλατυφύλλων	116,00	1,00	251,26	2,10	251,26	2,10	0,00
3. Φυτεύσεις ταχουαυζών (2)*	235,00	0,00	338,30	0,00	334,01	0,70	3,59
3.1. Ευκάλυπτος	0,00	0,00	0,00	0,00	0,00	0,00	0,00
3.2. Λεύκα	235,00	0,00	338,30	0,00	334,01	0,70	3,59
3.3. Άλλα	0,00	0,00	0,00	0,00	0,00	0,00	0,00
ΣΥΝΟΛΟ	7074,00	12,00	10966,31	51,09	10547,69	133,85	342,21

ΠΗΓΗ : Δ/ση Ανάπτυξης Δασικών Πόρων

Πίνακας 12 στ

**6. Γεωγραφικές πληροφορίες για τον Κανονισμό 1257/99 αρθρ.31
σχετικά με τη ΔΑΣΩΣΗ από την αρχή εφαρμογής του ΚΑΝ μέχρι 31/12/2009**

Εδαφικές μονάδες κατά Περιφέρεια όπως ορίζεται στο Εθνικό Περιφερειακό Πρόγραμμα.	Αριθμός αιτήσεων	Αριθμός εκταρίων	Επιλέξιμο κόστος
ΑΝΑΤΟΛΙΚΗ ΜΑΚΕΔΟΝΙΑ & ΘΡΑΚΗ	2.316,00	4.272,77	26.153.971,82
ΑΤΤΙΚΗ	0,00	0,00	0,00
ΔΥΤΙΚΗ ΕΛΛΑΔΑ	87,00	163,76	990.888,23
ΔΥΤΙΚΗ ΜΑΚΕΔΟΝΙΑ	869,00	1.189,54	3.958.652,49
ΗΠΕΙΡΟΣ	29,00	30,66	143.009,54
ΙΟΝΙΑ ΝΗΣΙΑ	0,00	0,00	0,00
ΚΕΝΤΡΙΚΗ ΜΑΚΕΔΟΝΙΑ	1.161,00	1.285,64	5.679.415,29
ΚΡΗΤΗ	24,00	121,53	520.056,16
ΝΟΤΙΟ ΑΙΓΑΙΟ	0,00	0,00	0,00
ΠΕΛΟΠΟΝΝΗΣΟΣ	121,00	153,10	671.027,21
ΣΤΕΡΕΑ ΕΛΛΑΔΑ	534,00	988,13	3.908.637,49
ΘΕΣΣΑΛΙΑ	1.932,00	3.072,62	15.189.721,20
ΒΟΡΕΙΟ ΑΙΓΑΙΟ	10,00	4,46	19.134,03
ΣΥΝΟΛΟ	7.083,00	11.282,20	57.234.513,46

ΠΗΓΗ : Δ/ση Ανάπτυξης Δασικών Πόρων

ΠΙΝΑΚΑΣ 13
Δασική Οδοποιία

Ποσά μέχρι το 2001 σε χιλ. δρχ.

ΕΤΟΣ	Εργασίες σε χιλιόμετρα				Επενδύσεις (τρ. τιμές)
	ΔΙΑΝΟΙΞΗ	ΒΕΛΤΙΩΣΗ	ΟΔΟΣΤΡΩΣΙΑ- ΑΣΦΑΛΤΟΣΤΡΩΣΗ	ΣΥΝΤΗΡΗΣΗ	
1937 - 1941	209	0	0	0	56.042
1948 - 1950	85	23	3	37	5.824
1951 - 1960	1.672	899	127	3.523	161.728
1961 - 1970	3.191	2.390	769	2.511	667.470
1971	410	155	91	3.892	100.060
1972	642	192	76	4.447	172.665
1973	150	158	76	5.036	166.339
1974	615	134	78	5.054	196.367
1975	624	157	222	5.619	292.143
1976	548	210	131	6.798	268.120
1977	848	142	150	6.078	336.148
1978	805	227	127	6.485	406.129
1979	824	122	174	7.350	455.868
1980	803	152	171	7.824	604.249
1981	726	121	149	8.386	866.726
1982	661	160	121	9.315	989.864
1983	690	188	35	9.200	1.250.847
1984	740	166	114	9.130	1.589.127
1985	1.361	291	100	11.000	1.607.305
1986	1.229	401	108	12.400	1.439.805
1987	1.091	432	135	12.050	1.589.715
1988	1.315	360	258	16.050	1.720.985
1989	1.414	243	231	16.854	2.001.783
1990	921	168	179	16.748	2.256.050
1991	1.092	286	268	20.225	2.544.689
1992	1.118	409	278	21.195	3.068.478
1993	1.193	440	268	23.676	2.572.283
1994	1.408	320	232	24.686	3.058.031
1995	1.077	477	224	26.914	3.053.968
1996	1.017	2.926	244	24.744	3.459.078
1997	927	5.010	367	22.601	3.861.758
1998	653	7.790	250	22.608	7.479.000
1999	332	3.948	200	16.589	5.204.862
2000	379	8.670	299	18.840	4.660.565
2001	199	1.542	52	14.759	3.000.173
2002	147	2.962	743	15.125	8.278.829
2003	127	2.143	110	17.235	8.725.583
2004	111	1.265	90	17.477	10.346.910
2005	29	1.301	88	14.407	6.547.678
2006	149	518	13	13.696	6.200.131
2007	849	743	165	34.060	9.756.060
2008	196	976	176	26.547	17.139.386
2009	67	1.399	420	13.848	6.824.558
2010	1	829		6.354	3.585.756

ΠΗΓΗ : Δ/ση Διαχείρισης Δασών και Δασικού Περιβάλλοντος

ΠΙΝΑΚΑΣ 14

Τεχνικά Έργα Διευθέτησης Χειμάρρων περιόδου 1930 - 2010

ΕΤΟΣ	Σκυρόδημα Τσιμεντολιθ. m ³	Συρματό- πλεκτα m ³	Ξυλολίθινα έργα m ³	Ξηρολίθινα έργα m ³	Χομάτινα έργα m ³	Κλαδο-πλέγματα m	Αποστραγγ. τάφροι κ.λ.π. m	Δρόμοι Km	Περιφράξεις m
1930-1940	59.627	946	6.359	57.605	32.808	24.529	386		1.710
1941-1950	48.351	3.152	447	46.804	80.535	125.520	2.520	9	187.068
1951-1960	175.652	30.408	11.010	196.493	52.006	124.450	95.275	103	1.119.213
1961-1970	403.194	43.265	10.106	83.134	73.924	61.114	207.378	211	1.201.365
1971-1980	217.258	40.863	1.833	24.911	688.332	14.212	81.236	397	836.468
1981	24.554	3.261		709	46.699	105	6.728	15	13.780
1982	12.462	4.589		1.846	13.085	520	2.215	10	18.255
1983	15.113	3.385		1.905	1.922	225	1.588	26	25.626
1984	28.801	10.034		3.709	46.204	210	1.926	13	40.144
1985	23.676	4.102		1.281	113.698	642	1.040	6	59.726
1986	24.275	6.198	200	996	73.259	682	2.322	19	33.848
1987	30.449	7.164		1.254	107.166	0	2.041	14	54.038
1988	29.233	4.343		561	87.945	1.754	5.585	14	31.595
1989	31.782	4.012		357	41.744	3.224	12.816	5	38.624
1990	18.446	5.261		506	37.789	3.618	1.450	7	17.910
1991	27.953	4.026		40	46.010	1.200	6.087	10	17.993
1992	58.092	13.127			157.272	64.518	5.950	22	35.936
1993	54.773	8.136		38	239.821	29.830	6.597	31	23.501
1994	24.185	11.743		624	285.225	10.630	12.847	23	56.133
1995	21.643	12.087		194	285.569	550.965	5.502	11	30.463
1996	20.100	6.761		0	174.047	69.261	4.459	3	42.933
1997	23.097	11.198		93	68.447	1.006.438	3.524	0	37.533
1998	31.461	9.886		622	127.812	702.664	1.815	7	30.411
1999	49.065	10.975		48	233.310	518.491	2.993	9	30.075
2000	29.297	4.896			37.603	1.066.662	770	2	8.240
2001	7.132	3.102			20.565	134.554	765	5	16.238
2002	3.550	467			6.050		1.118	1	10.708
2003	19.514	4.565		146	25.239	1.645	1.809	3	7.567
2004	9.690	5.366			13.500	392	132	1	16.071
2005	1.329	1.704			2.964	6.315	200	92	27.895
2006	13.773	9.179			27.718	542.480		1	4.015
2007	13.307	9.683	0	0	48.434	3.531.347	0	72	18.304
2008	9.561	6.243		450	23.331	905.458	109	2	7.836
2009	859	0	0	596	1.238	506.418	0	8	0
2010	414	0	0	0	0	554.000	0	0	0
ΓΕΝ. ΣΥΝΟΛΟ	1.561.668	304.127	29.955	423.876	3.321.271	10.564.073	479.183	1.152	4.101.222

ΠΗΓΗ : Δ/ση Αναδασώσεων και Ορεινής Υδρονομίας.

ΠΙΝΑΚΑΣ 15

Φυτοκομικά Έργα Διευθέτησης Χειμάρρων περιόδου 1930 - 2010

ΕΤΟΣ	Φυτευθέντα Δενδρύλλια σε χιλιάδες	Φυτευθείσα Έκταση σε στρέμματα.
1930-1940	6.499	8.935
1941-1950	12.965	17.875
1951-1960	57.656	79.750
1961-1970	71.919	90.000
1971-1980	56.446	77.238
1981	2.195	4.396
1982	2.170	4.365
1983	2.040	3.982
1984	2.139	3.418
1985	1.590	3.383
1986	2.034	3.759
1987	1.773	3.376
1988	1.861	3.735
1989	2.199	3.905
1990	1.653	4.441
1991	890	1.431
1992	2.218	6.521
1993	748	1.560
1994	2.136	4.704
1995	1.021	1.577
1996	865	2.429
1997	1.095	6.358
1998	978	6.192
1999	445	1.291
2000	153	296
2001	1.487	1.890
2002	40	133
2003	234	142
2004	610	2.300
2005	907	460
2006	415	3.390
2007	271	439
2008	1.155	1.537
2009	0	0
2010	17.800	207
ΓΕΝΙΚΟ ΣΥΝΟΛΟ	258.607	355.415

ΠΗΓΗ : Δ/ση Αναδασώσεων και Ορεινής Υδρονομίας.

ΠΙΝΑΚΑΣ 16
Έργα Βελτίωσης Βοσκοτόπων

ΕΤΟΣ	Ομβρο- δεξαμενές Αριθ.	Υδατο- δεξαμενές Αριθ.	Ποτίστρες Αριθ.	Αγωγοί Παροχέ- τευσης μ. τρ.	Οδοί Προσπέ- λασης χλμ.	Ατραποί χλμ.	Στέγαστρα Σταύλοι Αριθ.	Φράγματα Αριθ.	Περιφράξεις τρ. μ.	Βελτιώσεις Βλάστησης (Σπορές Λιπάνσεις) στρ.
1950 - 1960	97	10	471	56.236	14	99	5	2	55.000	2.700
1961 - 1970	137	28	563	77.674	169	20	18	69	52.750	9.400
1971	-	-	-	-	-	-	-	-	-	-
1972	-	-	-	-	-	-	-	-	-	-
1973	62	7	269	15.893	181	33	20	3	12.668	2.400
1974	-	-	-	-	-	-	-	-	-	-
1975	-	-	-	-	-	-	-	-	-	-
1976	18	4	52	4.400	72	-	3	1	7.150	840
1977	17	4	83	3.390	194	-	1	4	3.259	700
1978	14	1	52	9.667	140	2	4	8	9.900	6.000
1979	19	2	72	28.135	183	-	3	-	4.650	4.000
1980	11	10	63	28.234	175	3	7	1	16.930	1.750
1981	12	3	53	12.549	167	-	2	1	408	2.540
1982	13	1	51	16.568	125	1	5	-	3.238	3.478
1983	13	-	50	19.382	253	-	27	-	1.194	11.700
1984	45	1	113	48.058	324	-	38	1	658	10.494
1985	33	2	111	21.630	266	-	24	-	4.459	17.673
1986	44	-	80	15.862	222	-	4	-	1.210	4.673
1987	52	-	81	11.910	173	-	25	-	4.942	16.075
1988	72	-	133	31.530	411	-	19	-	-	15.140
1989	30	-	142	38.240	357	-	28	-	-	12.160

ΕΤΟΣ	Ομβρο- δεξαμενές Αριθ.	Υδατο- δεξαμενές Αριθ.	Ποτίστρες Αριθ.	Αγωγοί Παροχέ- τευσης μ.	Οδοί Προσπέ- λασης χλμ.	Ατραποί χλμ.	Στέγαστρα Σταύλοι Αριθ.	Φράγματα Αριθ.	Περιφράξεις τρ. μ.	Βελτιώσεις Βλάστησης (Σπορές Λιπάνσεις) στρ.
1990	6	2	78	16.612	87	-	2	1	-	186
1991	27	-	82	15.810	143	-	7	-	-	1.136
1992	9	-	64	12.444	147	-	11	-	1.000	345
1993	19	-	64	-	68	-	1	-	-	1.000
1994	2	4	43	5.165	28	-	-	-	-	1.290
1995	12	1	43	12.274	-	-	1	-	1	3.603
1996	21	1	44	3.790	-	-	1	-	1	180
1997	19	1	76	13.146	44	-	3	-	-	291
1998	19	2	32	11.743	28	-	1	-	940	560
1999	72	2	29	6.272	146	67	2	0	0	64
2000	3	1	6	1.528	9	-	2	-	100	316
2001	-	-	-	-	-	-	-	-	-	-
2002					0,444				970	
2003	-	-	-	-	-	-	-	-	-	-
2004	-	-	-	-	-	-	-	-	-	-
2005	-	-	-	-	-	-	-	-	-	-
2006	-	-	-	-	-	-	-	-	-	-
2007	-	-	-	-	-	-	-	-	-	-
2008	-	-	-	-	-	-	-	-	-	-
2009	-	-	-	-	-	-	-	-	-	-
2010	-	-	-	-	-	-	-	-	-	-

ΠΗΓΗ : Δ/ση Αισθητικών Δασών Δρυμών και Θήρας.

ΠΙΝΑΚΑΣ 17
Αριθμός Αδειών Θήρας που εκδόθηκαν και
οι Αντίστοιχες Εισπράξεις στην Περίοδο 1945 - 2010

Ποσά σε δραχμές (έτος 2002 και εντεύθεν σε Ευρώ)

ΕΤΟΣ	Αριθμός Αδειών	Εισπράξεις τρ. Τιμές
1945 - 1960	-	85.785.425
1961	-	12.386.127
1962	165.339	12.660.659
1963	160.346	13.155.740
1964	178.571	16.884.875
1965	199.007	19.263.020
1966	205.719	20.777.250
1967	227.831	22.363.825
1968	209.816	43.967.160
1969	208.158	52.293.029
1970	203.745	54.464.471
1971	211.745	58.126.514
1972	229.836	67.314.437
1973	242.885	77.009.910
1974	251.161	82.021.748
1975	244.409	112.730.958
1976	250.633	132.320.173
1977	254.906	178.794.199
1978	241.143	231.140.992
1979	266.680	247.937.646
1980	270.330	327.497.671
1981	291.363	329.427.156
1982	314.427	411.924.215
1983	332.154	513.635.219
1984	339.694	695.614.787
1985	343.750	806.628.148
1986	327.913	771.334.780
1987	322.882	789.144.285
1988	324.289	849.082.155
1989	337.864	918.194.982
1990	327.255	954.410.860
1991	331.210	1.206.888.536
1992	290.436	1.707.357.659
1993	290.960	1.775.831.158
1994	273.784	2.014.044.053
1995	272.203	2.286.915.000
1996	252.524	2.438.914.598
1997	249.810	2.464.190.835
1998	237.837	2.344.034.985
1999	226.104	2.208.649.345
2000	193.597	1.680.982.000
2001	188.135	2.033.995.000
2002	181.362	4.212.708 €
2003	238.775	6.262.568 €
2004	236.115	6.572.728 €
2005	205.992	5.736.378 €
2006	216.436	6.076.889 €
2007	215.712	4.430.207 €
2008	179.430	2.819.909 €
2009	200.409	8.253.996 €
2010	210.093	4.642.798 €

ΠΑΡΑΤΗΡΗΣΗ: Στα έσοδα περιλαμβάνονται τα τέλη Αδειών Θήρας και οι εισπράξεις από τις Ελεγχόμενες Κυνηγετικές Περιοχές.

ΠΗΓΗ :Περιφερειακές Δασικές Υπηρεσίες

ΠΙΝΑΚΑΣ 17Α

Αριθμός "ειδικών αδειών CITES" που εκδόθηκαν και
οι Αντίστοιχες Εισπράξεις στην περίοδο 1998 - 2010

ΕΤΟΣ	Αριθμός Αδειών	Εισπράξεις σε τρέχουσες τιμές
1998	322	2.898.000 δρχ
1999	517	4.653.000 δρχ
2000	385	3.465.000 δρχ
2001	354	3.339.350 δρχ
2002	416	12.300 €
2003	568	16.890 €
2004	920 άδειες Cites	27.510 €
	692 άδειες για είδη μη Cites	10.344 €
2005	1.013 άδειες Cites	30.390 €
	3.214 άδειες για είδη μη Cites	48.210 €
2006	682 άδειες Cites	23.260 €
	525 άδειες για είδη μη Cites	9.190 €
2007	1.454 άδειες Cites	58.160 €
	138 άδειες για είδη μη Cites	2.760 €
	ΣΥΝΟΛΟ	60.920 €
2008	1.792 άδειες Cites	71.680 €
	260 άδειες για είδη μη Cites	2.610 €
	ΣΥΝΟΛΟ	74.290 €
2009	1723 άδειες Cites	68.920 €
	82 άδειες για είδη μη Cites	1.663 €
	ΣΥΝΟΛΟ	70.583 €
2010	1923 άδειες Cites	76.920 €
	94 άδειες για είδη μη Cites	1.880 €
	ΣΥΝΟΛΟ	78.800 €

ΠΗΓΗ : Δ/ση Αισθητικών Δασών Δρυμών και Θήρας.

ΠΙΝΑΚΑΣ 18

**ΠΙΝΑΚΑΣ ΕΡΓΑΖΟΜΕΝΩΝ ΣΤΗ ΔΑΣΟΠΟΝΙΑ ΤΟ ΕΤΟΣ 2010
(ΚΕΝΤΡΙΚΗ & ΠΕΡΙΦΕΡΕΙΑΚΕΣ ΥΠΗΡΕΣΙΕΣ)**

ΚΛΑΔΟΣ	ΣΧΕΣΗ ΕΡΓΑΣΙΑΣ				Εργαζόμενοι (εκτός των υπαλλήλων) στην εκτέλεση έργων
	Μόνιμοι	Σύμβαση Αορίστου Χρόνου	Σύμβαση έργου	Εποχικοί	
ΠΕ2 ΔΑΣΟΛΟΓΙΚΟΣ	775	6	5	60	
ΤΕ2 ΔΑΣΟΠΟΝΙΚΟΥ	488	5	8	63	
ΔΕ15 ΔΑΣΟΦΥΛΑΚΩΝ	763	14	0	6	
ΔΕ16 ΟΔΗΓΩΝ	142	34	0	14	
ΠΕ10 ΟΙΚΟΝΟΜΙΚΟΣ	28	8	0	0	
ΠΕ9 ΝΟΜΙΚΟΣ	3	0	0	0	
ΤΕ6 ΔΙΟΙΚ. ΛΟΓΙΣΤ.	21	0	0	1	
ΔΕ4 ΔΙΟΙΚ. ΛΟΓΙΣΤ	250	32	2	5	
ΔΕ5 ΔΑΚΤΥΛΟΓΡ.	13	3	0	2	
ΠΕ11 ΜΗΧΑΝΙΚΩΝ	5	1	0	1	
ΠΕ4 ΒΙΟΛΟΓΩΝ	1	0	0	1	
ΤΕ7 ΤΕΧΝ. ΕΦΑΡΜΟΓΩΝ	33	1	0	1	
ΤΕ ΕΡΓΟΔΗΓΩΝ					
ΤΕ ΜΗΧΑΝΙΚΩΝ					
ΔΕ ΤΕΧΝΙΚΟΣ ΕΡΓΟΔΗΓΟΣ					
ΔΕ ΔΟΙΚ. ΓΡΑΜΜΑΤΕΩΝ					
ΔΕ ΕΙΔΙΚΗΣ ΠΡΟΣΤΑΣΙΑΣ (ΠΥΡΑΣΦΑΛΕΙΑΣ)					
ΤΕ9 ΠΛΗΡΟΦΟΡΙΚΗΣ	2	0	0	0	
ΔΕ6 ΤΕΧΝ. ΔΟΜ. ΕΦΑΡΜ.	67	0	0	2	
ΔΕ7 ΤΕΧΝΙΚΟΣ	109	18	0	7	
ΔΕ8 ΣΧΕΔΙΑΣΤΩΝ	13	0	0	0	
ΔΕ9 ΤΕΧΝ. ΧΕΙΡ. ΜΗΧ.	42	5	0	7	
ΔΕ10 ΕΦΑΡ. ΤΕΧΝΩΝ	1	0	0	5	
ΔΕ12 ΧΕΙΡΙΣΤΗΣ Η/Υ	2	0	0	8	
ΔΕ13 ΜΕΤΑΦΡΑΣΤΩΝ	1	1	0	0	
ΥΕ1 ΚΛΗΤΗΡΩΝ	15	5	0	11	
ΥΕ3 ΕΡΓΑΤΩΝ	102	24	0	284	
ΥΕ4 ΦΥΛΑΚΩΝ	22	1	0	19	
ΥΕ ΚΑΘΑΡΙΣΤΡΙΕΣ					
ΥΕ6 ΗΛΕΚΤΡ/ΤΩΝ					
ΔΙΑΦΟΡΟΙ					
ΕΡΓΟΛΑΒΟΙ ΔΑΣΟΛΟΓΟΙ					37
ΕΡΓΟΛΑΒΟΙ ΜΗΧΑΝΙΚΟΙ					2
ΕΡΓΟΛΑΒΟΙ ΕΜΠΕΙΡΟΤΕΧΝΕΣ					34
ΤΕΧΝΙΤΕΣ - ΧΕΙΡΙΣΤΕΣ ΜΗΧΑΝΗΜΑΤΩΝ					80
ΕΡΓΑΤΕΣ					140
ΣΥΝΟΛΟ ΕΡΓΑΖΟΜΕΝΩΝ	2.898	158	15	497	293
ΣΥΝΟΛΟ ΕΡΓΑΖΟΜΕΝΩΝ	3.861				

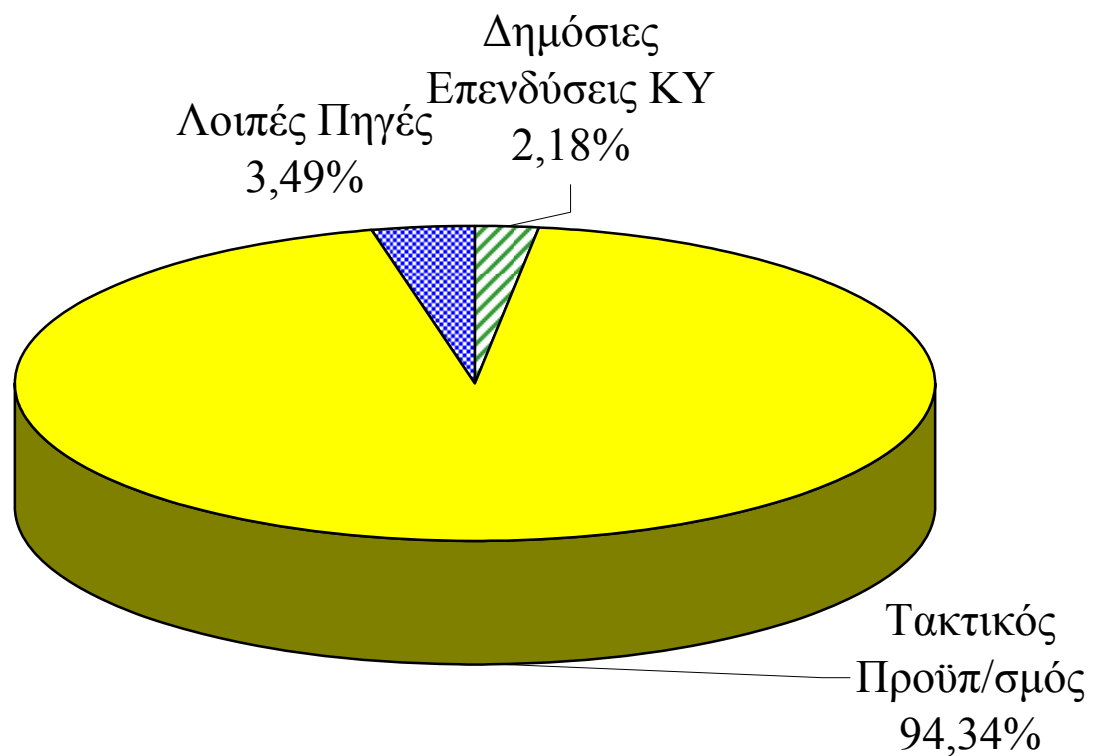
Υλοτόμοι Μέλη Δασικών Συνεταιρισμών	9.501
-------------------------------------	--------------

ΠΙΝΑΚΑΣ 19**Δαπάνες Δασοπονίας από Όλες τις Πηγές Χρηματοδότησης Έτους 2010**

Ποσά σε Ευρώ

α/α	Δραστηριότητες	Δημόσιες Επενδύσεις ΚΥ	Τακτικός Προϋπ/σμός	Λοιπές Πηγές	Σύνολο
1	Προστασία		836.561	753.318	1.589.878
2	Αναδασώσεις - Φυτώρια	452.527	5.160	1.217.864	1.675.550
3	Οδοποιία - Κτίρια	1.545.960	93.011	1.208.715	2.847.685
4	Υποβαθμισμένα Δάση	248.025	491.034		739.059
5	Δασοτεχν. Διευθ. Χειμάρρων			80.753	80.753
6	Δασικοί Βοσκότοποι				
7	Εθνικοί Δρυμοί (Δασικά Χωριά & Χώροι Αναφυχής)	34.900	15.266	241.418	291.584
8	Θηραματική Οικονομία & Ιχθυοπονία Ορεινών Υδάτων		486.055		486.055
9	Πρωτογενής Δασ. Παραγωγή (ΚΕΔ Δασ. Κρατ. Βιομηχανίες)		14.434.036		14.434.036
10	Ανάπτυξη Μη Δημόσιας Δασοπονίας		279.584	322.053	601.637
11	Επιδότηση Ρητίνης		2.210.396		2.210.396
12	Δασ. Εφαρμογές - Εκπαίδευση				
13	Λοιπά Έργα (Μικρά εγχειοβελ- τιωτικά, δασοτουριστικά κ.λ.π.)	21.336	2.365.556	60.137	2.447.029
14	Απογραφή και Χαρτογράφηση Δασών				
15	Ταξινόμηση Γαιών				
16	Δασικές Έρευνες				
17	Κτηματολόγιο Δασών				
18	Λοιπές Μελέτες έργων	121.995			121.995
19	Μισθοί - Δ/κές και Λειτουργικές Δαπάνες		71.231.561		71.231.561
20	Κ.Τ.Γ.Κ. & Δασών				
21	Δάσωση Γεωργικών Γαιών (ΚΑΝ ΕΟΚ 2080/92 και 1257/99 αρθ. 31)		12.675.477		12.675.477
	ΣΥΝΟΛΟ	2.424.743	105.123.696	3.884.257	111.432.696

**ΓΡΑΦΗΜΑ 1. ΔΑΠΑΝΕΣ ΔΑΣΟΠΟΝΙΑΣ ΑΠΟ ΟΛΕΣ ΤΙΣ ΠΗΓΕΣ
ΧΡΗΜΑΤΟΔΟΤΗΣΗΣ ΕΤΟΥΣ 2010**



α/α	Νομός	Δασικές Δραστηριότητες													ΣΥΝΟΛΟ
		Σ.Α.Ε.													
		Λευκοκαλλιέργεια και Λοιπά Ταχυαυξή	Φυτώρια	Οδοποιία	Υποβαθμ. Δάση	Χείμαρροι	Βοσκότοποι	Προστασία	Κτίρια κ.λ.π. έργα	Κατασκευή Νέων Χώρων Δασικής Αναψυχής και Ανακαίνιση Παλαιών	Κατασκευή Δασικών Χωριών	Μη Δημόσια Δασοπονία	Μελέτες	Οδοιπορικά	
1	2	3	4	5	6	7	8	9	10	11	12	13	14	15	16
30	Αιτωλ/νίας			61.991,92											61.991,92
31	Αχαΐας													2.796,67	2.796,67
32	Ηλείας			39.253,30									1.800,00		41.053,30
33	Φθιώτιδας			79.231,20											79.231,20
34	Ευρυτανίας														
35	Φωκίδας			33.529,90											33.529,90
36	Βοιωτίας		1.353,00	16.901,09	107.450,00										125.704,09
37	Ευβοίας			44.079,92									3.993,00	152,70	48.225,62
38	Κορινθίας														
39	Αργολίδας			49.388,76											49.388,76
40	Αρκαδίας			44.189,20											44.189,20
41	Μεσσηνίας			16.056,08											16.056,08
42	Λακωνίας			9.986,60									1.999,20		11.985,80
43	Λέσβου			22.521,60							10.100,25		672,31	684,60	33.978,76
44	Χίου			23.874,08											23.874,08
45	Σάμου														
46	Κυκλάδων														
47	Δωδ/νήσου														
48	Χανίων			16.153,68											16.153,68
49	Ρεθύμνου														
50	Ηρακλείου														
51	Λασιθίου														
52	Αττικής		219.024,60	9.641,98											228.666,58
ΓΕΝΙΚΟ ΣΥΝΟΛΟ		116.197,61	336.328,97	1.545.959,76	248.025,03					24.800,10	10.100,25		121.995,10	21.335,98	2.424.742,80

ΠΗΓΗ: Συνοπτικός Απολογισμός Κεντρικών και Περιφερειακών Υπηρεσιών

ΠΙΝΑΚΑΣ 21

**Κατανομή Δαπανών Δασοπονίας από Πιστώσεις Τακτικού Προϋπολογισμού
κατά Νομό και Δασική Δραστηριότητα Έτους 2010**

Ποσά σε Ευρώ

α/α	Νομός	Δασικές Δραστηριότητες													ΣΥΝΟΛΟ
		Πιστώσεις Τακτικού Προϋπολογισμού													
		Προστασία	Αναδασ. Φυτόρια	Οδοποιία Κτίρια	Υποβαθμ. Δάση	Χείμαρροι	Βοσκότοποι	Εθν. Δρυμοί Αναφυχή	Θήρα	Κ.Ε.Δ.	Μη Δημόσια Δασοπονία	Οδοιπορικά	Λειτουργικές Δαπάνες	Μισθοί & Υπερωρίες	
1	ΕΠΙΚΡΑΤΕΙΑ												2.210.396,00		2.210.396,00
2	Έβρου									1.648.784,82		73.236,50	204.662,54	3.167.444,11	5.094.127,97
3	Ροδόπης									832.923,15		22.513,32	44.893,69	1.118.518,54	2.018.848,70
4	Ξάνθης									777.638,58		38.256,85	114.617,20	1.916.606,30	2.847.118,93
5	Δράμας									2.394.914,18		77.791,89	232.048,16	2.603.388,43	5.308.142,66
6	Καβάλα									422.603,47		42.500,44	109.137,93	1.690.126,57	2.264.368,41
7	Σερρών	24.832,00						122.576,04	1.224.707,82			63.706,52	114.300,93	2.317.613,37	3.867.736,68
8	Θεσ/νίκης	28.150,29	5.160,04	22.811,30					668.525,95			90.621,99	213.379,40	3.109.804,38	4.138.453,35
9	Χαλκιδικής								1.050.147,54			110.226,57	239.260,77	2.092.579,42	3.492.214,30
10	Κιλίκις			29.554,22					530.530,76			63.033,88	114.661,16	1.036.201,81	1.773.981,83
11	Πέλλας	25.680,10		1.079,24					677.008,67			68.827,11	80.478,19	2.169.414,80	3.022.488,11
12	Ημαθίας							53.618,23				26.633,05	66.193,56	770.839,11	917.283,95
13	Πιερίας								594.698,90			51.957,71	170.112,74	1.425.402,47	2.242.171,82
14	Φλώρινα								298.916,00			30.700,11	62.222,00	24.228,07	416.066,18
15	Κοζάνης	43.425,12							249.392,77			32.309,12	88.657,92	231.429,62	645.214,55
16	Καστοριάς	10.318,02							861.049,66			25.216,61	128.645,44	803.919,63	1.829.149,36
17	Γρεβενών	23.369,31						30.695,12	155.902,36			38.348,26	70.338,23	1.126.758,57	1.445.411,85
18	Ιοαννίνων				97.527,65							69.969,86	216.993,38	2.397.652,96	2.782.143,85
19	Άρτας				49.404,41							59.930,27	86.432,03	678.486,23	874.252,94
20	Πρέβεζας											14.990,96	29.911,04	420.016,97	464.918,97
21	Θεσπρωτίας	3.067,27										14.203,68	33.919,11	604.543,14	655.733,20
22	Λάρισας	35.537,31		6.665,13					575.956,98			130.966,38	283.811,35	3.494.531,95	4.527.469,10
23	Μαγνησίας											60.507,13	229.483,95	1.725.649,70	2.015.640,78
24	Τρικάλων			9.914,98				95.934,32	320.913,04			109.984,94	177.794,78	1.787.682,90	2.502.224,96
25	Καρδίτσας							61.006,33	81.972,00			57.072,62	116.722,44	1.748.299,63	2.065.073,02
26	Κέρκυρας											23.511,52	31.344,98	379.174,00	434.030,50
27	Λευκάδα											11.053,31	28.751,81	325.424,82	365.229,94
28	Κεφαλληνίας														
29	Ζακύνθου											15.893,61	18.965,81	423.799,96	458.659,38
30	Αιτωλ/νίας	25.689,76		1.490,15					383.083,65			90.144,16	174.792,67	2.299.839,80	2.975.040,19

α/α	Νομός	Δασικές Δραστηριότητες													ΣΥΝΟΛΟ
		Πιστώσεις Τακτικού Προϋπολογισμού													
		Προστασία	Αναδασ. Φυτώρια	Οδοποιία Κτίρια	Υποβαθμ. Δάση	Χείμαρροι	Βοσκότοποι	Εθν. Δρυμοί Αναφυχή	Θήρα	Κ.Ε.Δ.	Μη Δημόσια Δασοπονία	Οδοιπορικά	Λειτουργικές Δαπάνες	Μισθοί & Υπερωρίες	
31	Αχαΐας	53.652,20								1.590,27	62.966,04	115.434,93	1.366.263,01	1.599.906,45	
32	Ηλείας										62.693,44	318.973,94	1.937.384,61	2.319.051,99	
33	Φθιώτιδας	59.916,53							143.573,87		54.133,52	323.537,09	2.295.190,79	2.876.351,80	
34	Ευρυτανίας								91.214,74		51.868,24	150.964,93	1.528.159,06	1.822.206,97	
35	Φωκίδας							63.789,37			31.973,68	65.366,53	940.451,09	1.101.580,67	
36	Βοιωτίας										35.070,04	90.323,25	1.025.526,58	1.150.919,87	
37	Ευβοίας	96.997,33			344.101,77						32.409,12	130.912,87	1.643.072,71	2.247.493,80	
38	Κορινθίας	12.917,43						27.962,86			50.496,15	124.264,79	91.228,43	306.869,66	
39	Αργολίδας	31.773,52									17.636,11	37.527,62	425.000,00	511.937,25	
40	Αρκαδίας	21.621,60							381.462,31		43.056,35	81.746,20	1.311.674,35	1.839.560,81	
41	Μεσσηνίας	81.600,00									70.360,66	224.026,51	78.883,32	454.870,49	
42	Λακωνίας	36.258,54							68.115,00		42.747,50	141.132,72	31.110,00	319.363,76	
43	Λέσβου														
44	Χίου	14.456,08									5.832,94	21.082,42	241.024,64	282.396,08	
45	Σάμου										9.857,32	48.613,62		58.470,94	
46	Κυκλάδων										12.000,00	50.000,00	474.754,96	536.754,96	
47	Δωδ/νήσου	156.205,81									18.210,00	38.859,00		213.274,81	
48	Χανίων						15.265,80				21.033,90	57.721,46		94.021,16	
49	Ρεθύμνου	10.292,46						30.473,19		221.514,96	14.123,69	35.347,64	668.542,29	980.294,23	
50	Ηρακλείου									56.478,27	10.413,09	36.065,50	945.927,16	1.048.884,02	
51	Λασιθίου														
52	Αττικής	40.800,00		21.495,48							204.566,20	484.990,23	3.278.565,92	4.030.417,83	
	Κεντρική Υπ.									12.675.477,00			5.000.000,00	17.675.477,00	
	ΓΕΝΙΚΟ ΣΥΝΟΛΟ	836.560,68	5.160,04	93.010,50	491.033,83		15.265,80	486.055,46	14.434.036,22	12.955.060,50	2.365.556,36	8.269.820,46	65.172.136,18	105.123.696,03	

ΠΗΓΗ: Συνοπτικός Απολογισμός Κεντρικών και Περιφερειακών Υπηρεσιών

ΠΙΝΑΚΑΣ 22

**Κατανομή Δαπανών Δασοπονίας από Πιστώσεις Λοιπών Πηγών (ΕΙΔΙΚΟΣ ΦΟΡΕΑΣ ΔΑΣΩΝ/ΚΤΓΚ και ΔΑΣΩΝ,ΠΕΠ κ.λ.π)
κατά Νομό και δασική δραστηριότητα 2010**

Ποσά σε Ευρώ

α/α	Νομός	Δασικές Δραστηριότητες													ΣΥΝΟΛΟ
		Σ.Α.Ε.													
		Αναδασώσεις	Φυτώρια	Οδοποιία	Υποβαθμ. Δάση	Χειμάρροι	Βοσκότοποι	Προστασία	Κτίρια κ.λ.π. έργα	Δασική Αναγωγή & Εθνικοί Δρυμοί	Κατασκευή Δασικών Χωριών	Μη Δημόσια Δασοπονία	Μελέτες	Οδοιπορικά	
1	2	3	4	5	6	7	8	9	10	11	12	13	14	15	16
1	ΕΠΙΚΡΑΤΕΙΑ														
2	Έβρου		56.617,91	58.854,67					9.302,94					2.668,46	127.443,98
3	Ροδόπης					54.007,71									54.007,71
4	Ξάνθης		129.993,48					190.618,88	4.251,76					1.877,76	326.741,88
5	Δράμας		68.730,21					82.723,88	45.301,82						196.755,91
6	Καβάλα		104.983,10	20.000,00										7.984,98	132.968,08
7	Σερρών	34.692,67	138.890,94	86.859,20				54.124,27							314.567,08
8	Θεσ/νίκης		402.650,45					124.690,07						1.694,48	529.035,00
9	Χαλκιδικής			86.113,16											86.113,16
10	Κίρκης			49.201,84				26.558,64		107.674,39					183.434,87
11	Πέλλας			75.083,45											75.083,45
12	Ημαθίας			3.980,56				10.989,86							14.970,42
13	Πιερίας			52.637,07											52.637,07
14	Φλώρινα														
15	Κοζάνης								2.801,39						2.801,39
16	Καστοριάς														
17	Γρεβενών														
18	Ιωαννίνων		8.960,18	72.302,30		26.745,12								4.238,02	112.245,62
19	Άρτας														
20	Πρέβεζας			73.443,57					6.507,70						79.951,27
21	Θεσπρωτίας			34.952,78											34.952,78
22	Λάρισας													1.504,53	1.504,53
23	Μαγνησίας														
24	Τρικάλων			19.591,44											19.591,44
25	Καρδίτσας		83.028,21	91.877,53				3.541,39							178.447,13
26	Κέρκυρας														
27	Λευκάδα														
28	Κεφαλληνίας														
29	Ζακύνθου														
30	Αιτωλνίας			30.000,00										5.150,84	35.150,84
31	Αχαΐας														
32	Ηλείας			85.378,59				103.250,00						2.396,60	191.025,19
33	Φθιώτιδας									3.634,81		124.126,10			127.760,91
34	Ευρυτανίας											1.500,00			1.500,00
35	Φωκίδας							23.955,95							23.955,95
36	Βοιωτίας		41.951,25					34.891,10			3.974,53				80.816,88
37	Ευβοίας	74.015,15		118.878,54					7.001,60	43.569,08		26.992,28		2.459,25	272.915,90

α/α	Νομός	Δασικές Δραστηριότητες												ΣΥΝΟΛΟ		
		Σ.Α.Ε.														
		Αναδασώσεις	Φυτώρια	Οδοποιία	Υποβαθμ. Δάση	Χείμαρροι	Βοσκότοποι	Προστασία	Κτίρια κ.λ.π. έργα	Δασική Αναφυγή & Εθνικοί Δρυμοί	Κατασκευή Δασικών Χωριών	Μη Δημόσια Δασοπονία	Μελέτες		Οδοιπορικά	
1	2	3	4	5	6	7	8	9	10	11	12	13	14	15	16	
38	Κορινθίας															
39	Αργολίδας															
758	Αρκαδίας		14.871,58	29.028,00					4.059,00							47.958,58
41	Μεσσηνίας															
42	Λακωνίας															
43	Λέσβου		1.122,61					5.097,80								6.220,41
44	Χίου															
45	Σάμου															
46	Κυκλάδων		10.000,00													10.000,00
47	Δωδ/νήσου															
48	Χανίων		697,00					8.518,88								9.215,88
49	Ρεθύμνου															
50	Ηρακλείου		35.933,97	50.000,00				10.035,09				169.434,81		30.162,23		295.566,10
51	Δασιθίου															
52	Αττικής		10.725,00	91.305,98				74.322,00		82.565,00						258.917,98
ΓΕΝΙΚΟ ΣΥΝΟΛΟ		108.707,82	1.109.155,89	1.129.488,68			80.752,83	753.317,81	79.226,21	237.443,28	3.974,53	322.053,19		60.137,15		3.884.257,39

ΠΗΓΗ: Συνοπτικός Απολογισμός Κεντρικών και Περιφερειακών Υπηρεσιών

ΠΙΝΑΚΑΣ 23**Εγκριθέν Όριο Πληρωμών και Επιτευχθείσα Απορρόφηση
από τις Πιστώσεις Δημοσίων Επενδύσεων κατά τα έτη 1991 - 2010**

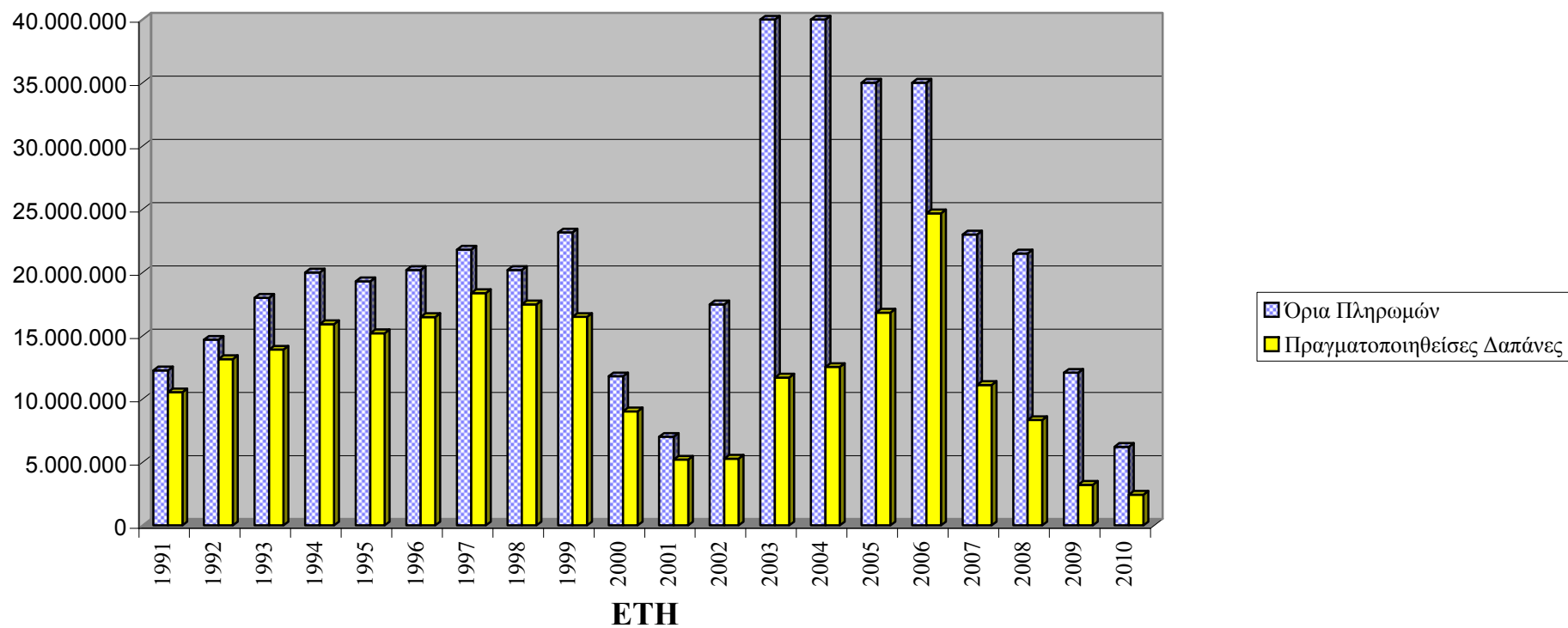
Ποσά σε χιλιάδες δραχμές (έτος 2002 και εντεύθεν σε Ευρώ)

Έργα - Μελέτες	1991	1992	1993	1994	1995	1996	1997	1998	1999	2000	2001	2002	2003	2004	2005	2006	2007	2008	2009	2010	
Α' ΕΡΓΑ (ΣΑΕ/84 & 084/3)																					
Όριο Πληρωμών	11.675.960	14.678.000	18.000.000	20.000.000	19.300.000	20.200.000	21.812.426	20.190.230	23.162.200	11.787.893	7.000.000	17.479.040	40.000.000	40.000.000	35.011.359	35.011.359	23.000.000	21.500.000	12.070.000	6.205.320	
Πραγμ/θείσα Δαπάνη	9.974.363	13.152.701	13.899.622	15.913.390	15.193.724	16.482.298	18.371.775	17.472.545	16.484.980	9.016.393	5.202.794	5.273.363	11.687.926	12.525.013	16.824.276	24.676.111	11.098.468	8.332.141	3.208.314	2.424.743	
Επιτευχθ. Απορρόφηση %	85,4%	89,6%	77,2%	79,6%	78,7%	81,6%	84,2%	86,5%	71,2%	76,5%	74,3%	30,2%	29,2%	31,3%	48,1%	76,5%	48,3%	38,8%	26,6%	39,1%	
Β' ΜΕΛΕΤΕΣ (ΣΑΜ/84)*																					
Όριο Πληρωμών	587.340	0	0	0	0	0	0	0	0	0	0	0	0	0	0	0	0	0	0	0	0
Πραγμ/θείσα Δαπάνη	553.540	0	0	0	0	0	0	0	0	0	0	0	0	0	0	0	0	0	0	0	0
Επιτευχθ. Απορρόφηση %	94,2%	0,0%	0,0%	0,0%	0,0%	0,0%	0,0%	0,0%	0,0%	0,0%	0,0%	0,0%	0,0%	0,0%	0,0%	0,0%	0,0%	0,0%	0,0%	0,0%	0,0%
ΣΥΝΟΛΟ (ΣΑΕ + ΣΑΜ)																					
Όριο Πληρωμών	12.263.300	14.678.000	18.000.000	20.000.000	19.300.000	20.200.000	21.812.426	20.190.230	23.162.200	11.787.893	7.000.000	17.479.040	40.000.000	40.000.000	35.011.359	35.011.359	23.000.000	21.500.000	12.070.000	6.205.320	
Πραγμ/θείσα Δαπάνη	10.527.903	13.152.701	13.899.622	15.913.390	15.193.724	16.482.298	18.371.775	17.472.545	16.484.980	9.016.393	5.202.794	5.273.363	11.687.926	12.525.013	16.824.276	24.676.111	11.098.468	8.332.141	3.208.314	2.424.743	
Επιτευχθ. Απορρόφηση %	85,8%	89,6%	77,2%	79,6%	78,7%	81,6%	84,2%	86,5%	71,2%	76,5%	74,3%	30,2%	29,2%	31,3%	48,1%	76,5%	48,3%	38,8%	26,6%	39,1%	

ΠΗΓΗ : Δ/ση Ανάπτυξης Δασικών Πόρων

* Η παροχή πιστώσεων από την ΣΑΜ/84 στάμμησε από το έτος 1992 και μετά.

ΓΡΑΦΗΜΑ 2. ΕΠΙΤΕΥΧΘΕΙΣ ΑΠΟΡΡΟΦΗΣΗ ΠΛΗΡΩΜΩΝ ΣΑΕ & ΣΑΜ ΠΡΟΓΡΑΜΜΑΤΟΣ ΔΗΜΟΣΙΩΝ ΕΠΕΝΔΥΣΕΩΝ ΤΗΝ ΠΕΡΙΟΔΟ 1991 - 2010



Σημείωση: Τα ποσά μέχρι το έτος 2001 αναφέρονται σε χιλιάδες δραχμές και από το έτος 2002 και εντεύθεν αναφέρονται σε Ευρώ.

ΠΙΝΑΚΑΣ 24

Δαπάνες Δασοπονίας από Πιστώσεις Δημοσίων Επενδύσεων 1992 - 2010

Ποσά σε χιλιάδες δραχμές (έτος 2002 και εντεύθεν σε Ευρώ)

α/α	Δραστηριότητες	1992	1993	1994	1995	1996	1997	1998	1999	2000	2001	2002	2003	2004	2005	2006	2007	2008	2009	2010
	Α' ΕΡΓΑ																			
1	Προστασία Δασών	2.426.259	2.735.398	4.052.227	3.698.479	3.553.028	4.352.699	3.641.266	3.516.117	2.903.351	1.061.072	3.330.588	793.045	6.238	0	0	0	0	0	0
2	Αναδασώσεις - Φυτώρια	3.373.448	3.916.849	4.770.779	3.904.291	3.571.161	3.719.992	3.344.827	3.169.192	2.376.861	1.722.947	3.398.344	2.137.880	2.689.990	1.903.693	896.473	1.265.886	675.660	213.472	452.527
3	Δασική Οδοποιία - Κτίρια	2.762.061	2.618.027	2.892.833	2.898.556	3.559.001	3.875.878	3.868.993	4.366.146	1.265.800	1.185.997	3.552.566	2.464.376	3.157.278	2.738.995	1.139.053	1.946.446	2.638.766	1.189.075	1.545.960
4	Δασοτεχν. Διευθ. Χειμάρρων	1.646.133	1.646.068	1.399.756	1.193.678	1.095.803	1.989.498	2.090.177	1.844.927	224.754	0	0	1.000	0	0	19.838	89.724	2.988	0	0
5	Δασικοί Βοσκότοποι	253.995	235.800	369.152	204.644	392.831	285.314	261.900	210.770	97.074	0	0	0	0	0	0	0	0	0	0
6	Εθνικοί Δρυμοί	470.035	371.726	315.548	383.934	575.997	780.235	654.523	1.247.548	551.436	588.387	82.077	1.456.157	1.170.382	630.216	336.244	467.613	514.076	24.400	34.900
7	Θηραμ. Οικον. & Ιγθ. Ορειν. Υδάτων	55.677	50.963	41.724	88.290	59.065	61.565	117.819	144.464	57.043	0	0	0	0	0	0	0	0	0	0
8	Πρωτογ. Δασ. Παραγωγή (ΚΕΔ) - (ΚΑΒ)														0					
9	Ανάπτυξη Μη Δημ. Δασοπονίας	390.477	641.208	549.139	760.681	1.320.346	1.408.412	1.377.731	641.221	538.071	459.584	1.461.245	4.566.484	3.108.714	8.114.534	20.970.464	6.579.673	3.520.066	622.007	0
10	Υποβαθμισμένα Δάση	829.421	1.017.250	815.182	1.023.012	771.330	1.113.680	775.398	847.948	490.451	150.794	415.965	163.887	131.514	172.925	111.182	429.071	85.563	11.000	248.025
11	Ορεινή Οικονομία	366.243	386.550	280.831	329.493	328.601	395.097	277.169	200.022	76.315	0	0	0	0	0	0	0	0	0	0
12	Δασ. Εφαρμογές - Εκπαίδευση				404.500										0					
13	Δασικά Έργα και οδοπορικά	96.993	157.667	143.430	111.571	1.021.265	136.008	158.796	132.288	97.822	34.013	58.050	94.212	204.594	149.691	123.498	125.349	36.135	28.689	21.336
	Β' ΜΕΛΕΤΕΣ														0					
14	Απογραφή και Χαρτ/φηση Δασών	2.997	3.589	2.621	4.407	9.940	4.767	5.000	5.000	4.000	0	0	0	0	0	0	0	0	0	0
15	Ταξινόμηση Γαιών	3.177	1.949	2.354				0	0	0	0	0	0	0	0	0	0	0	0	0
16	Κτηματολόγιο Δασών	336.904								0	0	0	0	0	0	0	0	0	0	0
17	Δασικές Έρευνες	80.000	50.000	77.500	89.450	51.000	69.800	13.000	6.000	0	0	0	0	0	0	0	0	0	0	0
18	Λοιπές Μελέτες έργων	58.881	66.578	200.314	98.738	172.926	178.830	387.442	153.337	333.413	0	54.446	10.885	2.056.303	3.114.222	1.079.359	194.705	858.886	1.119.670	121.995
19	Διοικητικές και Λειτουργικές Δαπάνες																			
20	Κ.Τ.Γ.Κ. & Δασών																			
	ΣΥΝΟΛΟ ΔΑΠΑΝΩΝ ΔΑΣΟΠΟΝΙΑΣ	13.152.701	13.899.622	15.913.390	15.193.724	16.482.294	18.371.775	16.974.041	16.484.980	9.016.393	5.202.794	12.353.281	11.687.926	12.525.013	16.824.276	24.676.111	11.098.468	8.332.141	3.208.314	2.424.743

ΠΗΓΗ : Δ/ση Ανάπτυξης Δασικών Πόρων

ΠΙΝΑΚΑΣ 25

Δαπάνες Δασοπονίας από Πιστώσεις Τακτικού Προϋπολογισμού κατά τα έτη 1993 - 2009

Ποσά σε χιλιάδες δραχμές (έτος 2002 και εντεύθεν σε Ευρώ)

α/α	Δραστηριότητες	1993	1994	1995	1996	1997	1998	1999	2000	2001	2002	2003	2004	2005	2006	2007	2008	2009	2010
1	Επιδότησεις (Ρητίνης κ.λ.π.)	600.000	544.000	618.000	678.975	734.680	758.680		763.389	792.165	2.408	2.708	2.537	2.551	0	2.425	2.395	2.579	2.210.396
2	Μισθοί - Διοικητικές και Λειτουργ. Δαπάνες	11.924.379	13.181.972	14.895.296	21.306.498	23.639.648	24.253.521	3.053.532	2.314.555	23.394.792	79.330.391	78.105.464	87.756.010	97.864.861	77.007.940	80.207.893	76.438.093	79.225.100	71.231.561
3	Προστασία Δασών	4.865.803	8.211.472	7.285.504	6.560.180	8.592.850	881.868	269.158	330.561	372.809	1.423.269	2.051.905	2.055.321	2.174.867	1.985.948	2.709.267	3.019.072	1.383.752	836.561
4	Αναδασώσεις - Φυτώρια							24.078	18.097	376	34.382	360.518	0	916	94.483	0	28.316	63.090	5.160
5	Δασική Οδοποιία - Κτίρια							9.929	24.969	6.427	99.144	35.592	35.594	82.837	425.966	71.085	148.712	27.629	93.011
6	Δασοτεχν. Διευθ. Χειμάρρων							200	1.238	0	532.538	7.559	140.467	241.504	25.043	1.172.455	35.842	0	0
7	Δασικοί Βοσκότοποι							2.320	0	2.560	0	0	0	0	950	0	0	0	0
8	Εθνικοί Δρυμοί							200.990	99.126	28.189	705.349	227.277	231.186	214.610	126.299	100.157	43.584	75.103	15.266
9	Θηραμ. Οικον. & Ιχθ. Ορειν. Υδάτων						268.922	257.348	375.550	831.947	4.303.350	1.996.760	1.551.149	4.256.959	1.481.386	1.576.371	1.640.567	1.603.430	486.055
10	Πρωτογ. Δασ. Παραγωγή (ΚΕΔ) - (ΚΔΒ)						4.347.094	5.852.196	4.408.548	4.083.848	14.067.032	13.987.805	19.457.587	16.761.861	15.199.668	15.766.421	25.193.045	16.763.922	14.434.036
11	Ανάπτυξη Μη Δημ. Δασοπονίας							95.061	0	0	0								
12	Υποβαθμισμένα Δάση							1.995	64.608	9.999	188.259	172.894	189.290	241.258	292.367	395.249	466.285	79.738	491.034
13	Ορεινή Οικονομία																		
14	Δασ. Εφαρμογές - Εκπαίδευση																		
15	Δασικά Έργα και οδοπορικά							1.066.795	1.734.291	1.294.297	3.765.909	3.429.499	3.334.875	3.661.933	3.023.696	3.384.322	4.722.129	2.854.816	2.365.556
16	Δάσωση Γεωργικών Γαιών (ΚΑΝ ΕΟΚ 2080/92 & 1257/99 άρθ. 31)		2.496.000	3.463.400	3.470.000	4.993.400	7.868.518	12.000.000	25.300.000	14.900.000	16.100.000	19.364.325	22.180.000	20.293.063	20.293.063	22.082.902	16.036.097	15.809.815	12.955.061
	ΣΥΝΟΛΟ ΔΑΠΑΝΩΝ ΔΑΣΟΠΟΝΙΑΣ	17.390.182	24.433.444	26.262.200	32.015.653	37.960.578	38.378.603	22.833.602	35.434.933	45.717.409	120.552.031	119.742.305	136.934.016	145.797.220	119.956.809	127.468.548	127.774.137	117.888.974	105.123.696

ΠΗΓΗ : 1. Δ/ση Ανάπτυξης Δασικών Πόρων
2. Δ/ση Διαχείρισης Δασών & Δασικού Περιβάλλοντος.

ΠΙΝΑΚΑΣ 26**Δαπάνες Δασοπονίας από Πιστώσεις Λοιπών Πηγών (ΠΕΠ κ.λ.π.) κατά τα έτη 1992 - 2010**

Ποσά σε χιλιάδες δραχμές (έτος 2002 και εντεύθεν σε Ευρώ)

α/α	Δραστηριότητες	1992	1993	1994	1995	1996	1997	1998	1999	2000	2001	2002	2003	2004	2005	2006	2007	2008	2009	2010
1	Προστασία Δασών	82.186	349.044	473.550	244.876	195.019	768.671	89.506	244.842	17.373	1.758.120	3.889.793	4.008.072	5.461.406	2.574.108	3.574.980	7.422.239	6.225.039	2.165.708	753.318
2	Αναδασώσεις - Φυτώρια									6.991	216.660	1.077.179	1.376.832	1.432.769	1.348.824	1.088.185	629.944	845.934	1.525.044	1.217.864
3	Δασική Οδοποιία - Κτίρια	230.751	150.191	157.569	83.610	94.217	231.121	97.374	46.961	18.885	263.046	180.983	2.450.883	3.784.176	1.533.598	3.193.693	6.875.100	8.193.578	1.391.749	1.208.715
4	Δασοτεχν. Διευθ. Χειμάρρων								36.078	10.936	798.477	367.864	2.262.350	2.648.173	1.154.342	1.101.024	3.231.236	6.467.723	258.680	80.753
5	Δασικοί Βοσκότοποι	23.306							8.185	1.139					8.860		156.510		88.517	
6	Θηραμ. Οικον. & Ιχθ. Ορειν. Υδάτων								35.860	333	5.368									
7	Εθνικοί Δρυμοί	138.242							160.404	4.705	17.718	41.780	23.659	257.347	174.739	1.667.194	1.408.738	1.786.841	832.102	241.418
8	Πρωτογ. Δασ. Παραγωγή (ΚΕΔ) - (ΚΔΒ)																			
9	Ανάπτυξη Μη Δημ. Δασοπονίας								835.960	3.479			164.565	816.716	1.081.886	1.081.653	1.726.205	968.165	1.644.547	322.053
10	Δασ. Εφαρμογές - Εκπαίδευση																			
11	Παραγωγή Ρητίνης (επιδότηση)																			
12	Λοιπά Έργα (δασοτουριστικά κ.λ.π.)								78.655	869	35.156	48.336	105.162	532.252	1.686.988	136.845	458.417	511.668	431.375	60.137
13	Διοικητικές και Λειτουργικές Δαπάνες								258.080	15.830	1.064.947	217.179								
	ΣΥΝΟΛΟ ΔΑΠΑΝΩΝ ΔΑΣΟΠΟΝΙΑΣ	474.485	499.235	631.119	328.486	289.236	999.792	186.880	1.705.025	80.541	4.159.492	5.823.113	10.391.522	14.932.839	9.563.346	11.843.573	21.908.389	24.998.950	8.337.721	3.884.257

ΠΗΓΗ : Δ/ση Ανάπτυξης Δασικών Πόρων

ΠΙΝΑΚΑΣ 27

(Συγκεντρωτικός)

Δαπάνες Δασοπονίας από όλες τις Πηγές Χρηματοδότησης κατά τα έτη 1992 - 2010

Ποσά σε χιλιάδες δραχμές (έτος 2002 και εντεύθεν σε Ευρώ)

α/α	Δραστηριότητες	1992	1993	1994	1995	1996	1997	1998	1999	2000	2001	2002	2003	2004	2005	2006	2007	2008	2009	2010
	Α'ΕΡΓΑ																			
1	Προστασία Δασών	6.891.745	8.037.465	12.917.249	11.594.070	11.235.470	13.745.352	4.612.640	4.030.117	3.251.285	3.192.001	8.643.650	6.853.022	7.522.965	4.748.975	5.560.929	10.131.506	9.244.112	3.549.460	1.589.878
2	Αναδάσωσης - Φυτώρια	3.668.769	4.213.572	4.783.513	3.931.678	3.571.161	4.168.144	3.344.827	3.193.269	2.401.950	1.939.983	4.509.904	3.875.229	4.122.759	3.253.433	2.079.141	1.895.831	1.549.910	1.801.606	1.675.550
3	Δασική Οδοποιία - Κτίρια	3.204.612	2.985.580	3.256.121	3.245.177	3.833.218	4.106.999	3.966.367	4.423.036	1.309.655	1.455.470	3.832.693	4.950.850	6.977.048	4.355.430	4.758.711	8.892.631	10.981.056	2.608.453	2.847.685
4	Δασοτεχν. Διευθ. Χειμάρρων	1.688.403	1.646.068	1.399.756	1.193.678	1.095.803	1.989.498	2.090.177	1.881.205	236.928	798.477	900.402	2.270.909	2.788.640	1.395.846	1.145.905	4.493.416	6.506.553	258.680	80.753
5	Δασικοί Βοσκότοποι	304.551	263.214	370.810	204.644	392.831	285.314	261.900	221.275	98.213	2.560	0	0	0	8.860	950	156.510	0	88.517	0
6	Εθνικοί Δρυμοί	659.640	509.835	493.454	976.744	678.210	786.618	654.523	1.608.943	655.268	634.294	829.205	1.707.093	1.658.915	1.019.565	2.129.737	1.976.508	2.344.501	931.605	291.584
7	Υποβαθμισμένα Δάση	829.421	1.017.250	815.182	1.023.012	771.330	1.113.680	775.398	924.646	555.363	166.430	604.224	416.212	326.734	677.606	403.549	916.322	767.332	393.174	739.059
8	Θηρματοπονία - Ιχθυοπονία	843.701	1.062.837	1.336.881	1.419.852	1.305.484	1.459.607	386.741	437.672	432.927	837.315	4.303.350	1.996.760	1.551.149	4.256.959	1.481.386	1.576.371	1.640.567	1.603.430	486.055
9	Προτογ. Δασ. Παραγωγή ΚΕΔ - Δασ. Βιομηχ.	6.001.689	7.026.520	6.614.848	6.359.652	8.302.214	7.362.397	4.347.094	5.852.196	4.408.548	4.083.848	14.067.032	13.987.805	19.457.587	16.761.861	15.199.668	15.766.421	25.193.045	16.763.922	14.434.036
10	Ανάπτυξη Μη Δημ. Δασοπονίας	390.477	641.208	549.139	760.681	1.320.346	1.408.412	1.377.731	1.572.242	541.550	459.584	1.461.245	4.731.049	3.925.430	9.196.420	9.197.890	8.408.964	4.716.483	2.268.525	601.637
11	Παραγωγή Ρητίνης (επιδότηση)	525.000	600.000	544.000	618.000	678.975	734.680	758.680	0	763.389	792.165	2.415	2.708	2.537	2.551	0	2.425	2.395	2.579	2.210.396
12	Δασ. Εφαρμογές - Εκπαίδευση	19.049	35.974	32.388	718.603	59.907	562.950	0	0	0	0	0	0	0	0	0	0	0	0	0
13	Λοιπά Έργα (δασοτουριστικά κ.λ.π.)	463.236	544.217	424.261	441.064	1.349.866	531.105	435.965	1.477.760	1.909.298	1.363.466	3.872.295	3.628.872	3.712.750	4.911.699	3.250.178	3.705.738	4.887.534	3.012.445	2.447.029
	Β' ΜΕΛΕΤΕΣ																			
14	Απογραφή και Χαρτ/φήση Δασών	2.997	3.589	2.621	4.407	9.944	4.767	5.000	5.000	4.000	0	0	0	0	0	0	0	0	0	0
15	Γαζινόμηση Γαιών	3.177	1.949	2.354	0	0	0	0	0	0	0	0	0	0	0	0	0	0	0	0
16	Κτηματολόγιο Δασών	336.904	393.835	488.788	292.713	319.402	587.568	0	0	0	0	0	0	0	0	0	0	0	0	0
17	Δασικές Έρευνες	80.000	50.000	77.500	89.450	51.000	69.800	13.000	6.000	0	0	0	0	0	0	0	0	0	0	0
18	Λοιπές Μελέτες έργων	108.654	166.399	375.740	149.667	172.926	178.830	387.442	153.337	333.413	0	54.446	330.746	2.409.344	3.437.713	3.164.797	365.054	1.025.801	1.119.670	121.995
19	Δάσωση Γεωργικών Γαιών (ΚΑΝ ΕΟΚ 2080/92 & 1257/99 άρθ. 31)			2.496.000	3.463.400	3.470.000	4.993.400	7.868.518	12.000.000	25.300.000	14.900.000	16.100.000	19.364.325	22.180.000	20.293.063	20.293.063	22.082.902	16.036.097	15.809.815	12.955.061
	Γ' ΔΙΟΙΚ/ΚΕΣ & ΛΕΙΤΟΥΡΓ. ΔΑΠΑΝΕΣ	10.997.892	12.641.396	15.076.324	15.844.196	24.286.553	26.297.519	24.253.521	21.034.101	25.063.080	24.459.739	79.547.569	78.105.464	87.756.010	97.864.861	77.007.940	80.207.893	76.438.093	79.225.100	71.231.561
	ΣΥΝΟΛΟ ΔΑΠΑΝΩΝ ΔΑΣΟΠΟΝΙΑΣ	37.019.917	41.840.908	49.016.929	52.330.688	62.904.640	70.386.640	55.539.524	46.820.800	67.264.867	55.085.333	138.728.430	142.221.043	164.391.868	172.184.841	145.673.844	160.578.491	161.333.479	129.436.979	111.712.280
	Πηγές Χρηματοδότησης																			
	Δημόσιες Επενδύσεις	13.152.701	13.899.622	15.913.390	15.193.724	16.482.298	18.371.775	16.974.041	16.484.980	9.016.393	5.202.794	12.353.281	11.687.926	12.525.013	16.824.276	13.873.462	11.098.468	8.332.141	3.208.314	2.424.743
	Κ.Τ.Γ.Κ. & Δασών	8.248.684	10.051.869	11.078.976	10.546.278	14.117.453	13.054.495	0	0	0	0	0	0	0	0	0	0	0	0	0
	Τακτικός Προϋπολογισμός	15.144.047	17.390.182	21.393.444	22.798.800	28.545.653	37.960.578	30.510.085	28.556.091	32.867.629	34.417.409	104.452.037	119.742.304	136.934.016	145.797.220	119.956.809	127.468.548	127.774.137	117.888.974	105.123.696
	Λοιπές Πηγές	474.485	499.235	631.119	328.486	328.486	999.792	186.880	1.779.728	80.846	4.165.129	5.823.113	10.790.813	14.932.839	9.563.346	11.843.573	21.908.389	24.998.950	8.337.721	3.884.257
	ΣΥΝΟΛΟ ΔΑΠΑΝΩΝ ΔΑΣΟΠΟΝΙΑΣ	37.019.917	41.840.908	49.016.929	48.867.288	59.434.640	70.386.640	47.671.006	46.820.800	41.964.867	43.785.333	122.628.430	142.221.043	164.391.868	172.184.841	145.673.844	160.475.405	161.105.227	129.435.009	111.432.696

ΠΗΓΗ : Δ/ση Ανάπτυξης Δασικών Πόρων.

ΓΡΑΦΗΜΑ 2. ΔΑΠΑΝΕΣ ΔΑΣΟΠΟΝΙΑΣ ΤΗΝ ΠΕΡΙΟΔΟ 1988 - 2010

ΑΠΟ ΟΛΕΣ ΤΙΣ ΠΗΓΕΣ ΧΡΗΜΑΤΟΔΟΤΗΣΗΣ

